

KOMUNITNÍ PLÁNOVÁNÍ SOCIÁLNÍCH SLUŽEB NA RAKOVNICKU



2010 - 2014

Zpracovatel:

Renata Valerová – Svazek měst a obcí Rakovnicka



3. Analytická část komunitního plánování sociálních služeb

Obsah:

3. Analytická část komunitního plánování sociálních služeb.....	64 -
3.1 Popis a zhodnocení současného stavu	66 -
3.2 SWOT analýza	74 -
3.3 Analýza vybraných aspektů poskytovatelů sociálních služeb na Rakovnícko	76 -
3.4 Navrhované priority, opatření a aktivity – společné pro všechny skupiny	78 -
3.5 Pracovní skupina SENIOŘI	80 -
3.5.1 POSKYTOVATELÉ SOCIÁLNÍCH SLUŽEB PRO SENIORY	81 -
3.5.2 Navrhované priority, opatření a aktivity – Senioři	107 -
3.6 Pracovní skupina ZDRAVOTNĚ POSTIŽENÍ	109 -
3.6.1 POSKYTOVATELÉ SOCIÁLNÍCH SLUŽEB PRO ZDRAVOTNĚ POSTIŽENÉ OSOBY	110 -
3.6.2 Navrhované priority, opatření a aktivity – Zdravotně postižení	135 -
3.7 Pracovní skupina pro DĚTI, MLÁDEŽ, RODINU A PREVENCI SOC. PATOLOGICKÝCH JEVŮ	137 -
3.7.1 POSKYTOVATELÉ SOCIÁLNÍCH SLUŽEB PRO SKUPINU RODINA, DĚTI, MLÁDEŽ A PREVENCE SOC. PATOLOGICKÝCH JEVŮ	139 -
3.7.2 Další spolupracující instituce v oblasti sociálně patologických jevů.....	161 -
3.7.3 Navrhované priority, opatření a aktivity – Děti, mládež, rodina a prevence sociálně patologických jevů.....	162 -

3.1 Popis a zhodnocení současného stavu

Sociální problematikou na Rakovnicku se dosud zabývala pouze města (Rakovník, Nové Strašecí, Křivoklát a Jesenice) a to hlavně díky tomu, že jsou zřizovateli zařízení sociální péče, vykonávají státní správu v oblasti sociální péče a také zajišťují poradenství v této oblasti.

Z průzkumu mezi jednotlivými obcemi regionu vyplynulo, že jednotlivé obecní úřady jen v malé míře poskytují sociální služby a to především dovoz obědů, zajišťování stravování v jídelnách, pomoc s hledáním umístění seniorů v rezidenčních zařízeních. Také v několika menších obcích dosud funguje sousedská výpomoc (dovoz nákupu, léků, úklid).

V období od prosince 2009 do března 2010 probíhalo dotazníkové šetření, díky kterému jsme se snažili získat názory poskytovatelů i uživatelů sociálních služeb a také široké veřejnosti na oblast sociálních a souvisejících služeb v regionu. Šetření se zúčastnilo 28 poskytovatelů sociálních služeb. Mezi uživatele a veřejnost bylo v celém regionu rozdáno 5 000 ks dotazníků. Z toho počtu se vrátilo 1 360 ks vyplněných dotazníků, což je 27,2%.

Dotazníkového šetření se zúčastnilo těchto 28 poskytovatelů, kteří provozují svoji činnost v regionu Rakovnicko:

Oblast: Zdravotně znevýhodnění

- Domov Ráček, o. p. s.
- Občanské sdružení Společenství Dobromysl
- Sjednocená organizace nevidomých a slabozrakých, pracoviště Rakovník
- TyfoCentrum Praha, o. p. s., pracoviště Rakovník
- Svaz neslyšících a nedoslýchavých v ČR, pracoviště Rakovník
- Základní škola, Mateřská škola a Praktická škola Jesenice
- Základní škola v Novém Strašecí
- Základní škola a Mateřská škola speciální Rakovník
- Svaz diabetiků České republiky, územní organizace
- Svaz zdravotně postižených v Rakovníku, o. s.
- Domov Krajánek Jesenice u Rakovníka
- Domov Domino Zavidov

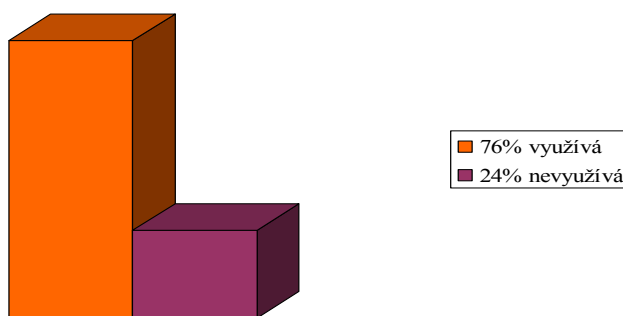
Oblast: Děti, mládež, rodina a prevence sociálně patologických jevů

- Dětský domov a Školní jídelna v Novém Strašecí
- Dům dětí a mládeže Rakovník, Nerudova 504, Rakovník
- Jesle Rakovník
- Mateřské centrum Paleček, o. s.
Poradna pro rodinu, manželství a mezilidské vztahy Rakovník
- Klub Nedrog
- Oblastní spolek Českého červeného kříže
- Pedagogicko psychologická poradna Rakovník
- Probační a mediační služba České republiky, středisko Rakovník

Oblast : Senioři

- Domov Kolečovice, poskytovatel sociálních služeb
- Domov seniorů Nové Strašecí
- Domov Na Zátiší Rakovník, poskytovatel sociálních služeb
- Dům s pečovatelskou službou ve Lhotě pod Džbánem
- Dům s pečovatelskou službou v Řevničově
- Pečovatelská služba Rakovník, Wintrovo náměstí 1903, Rakovník
- Okresní pečovatelská služba Nové Strašecí, o.p.s.
- Cesta domů – agentura domácí zdravotní péče
- Občanské sdružení Život 90
- Jiří Brabec, s. r. o. (pečovatelská služba)
- Pečovatelská služba Androméda

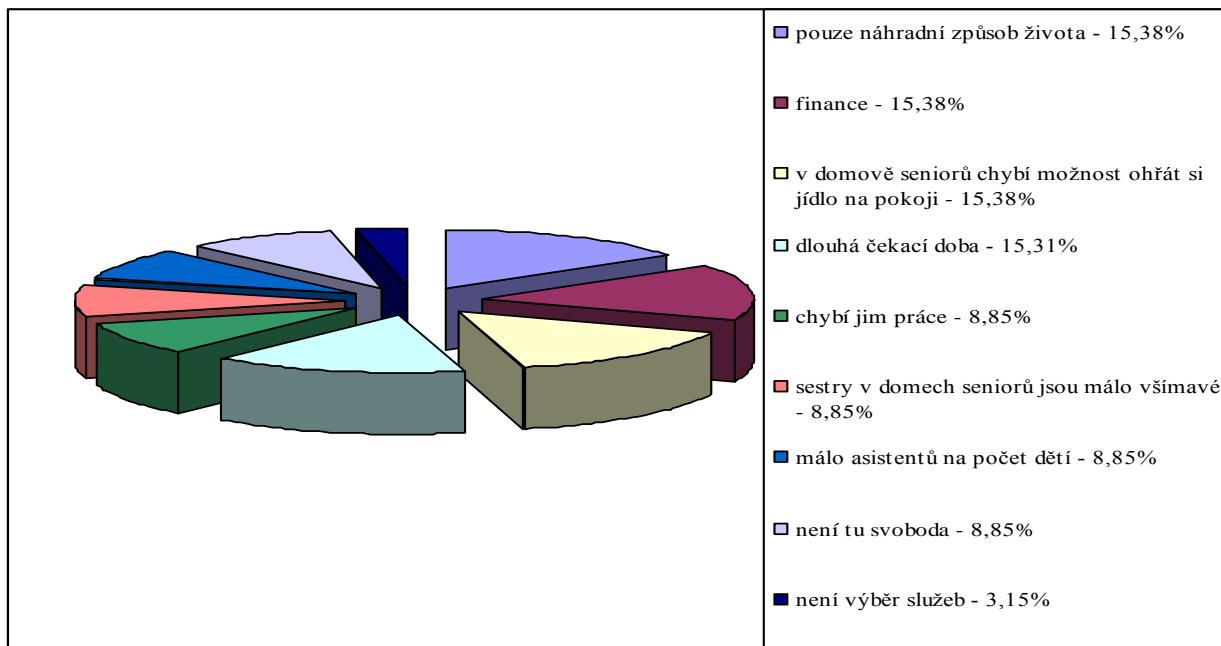
Sociální služby dle dotazníkového šetření užívá celkem 76% respondentů.



Mezi nejčastěji využívané služby na Rakovnicku patří:

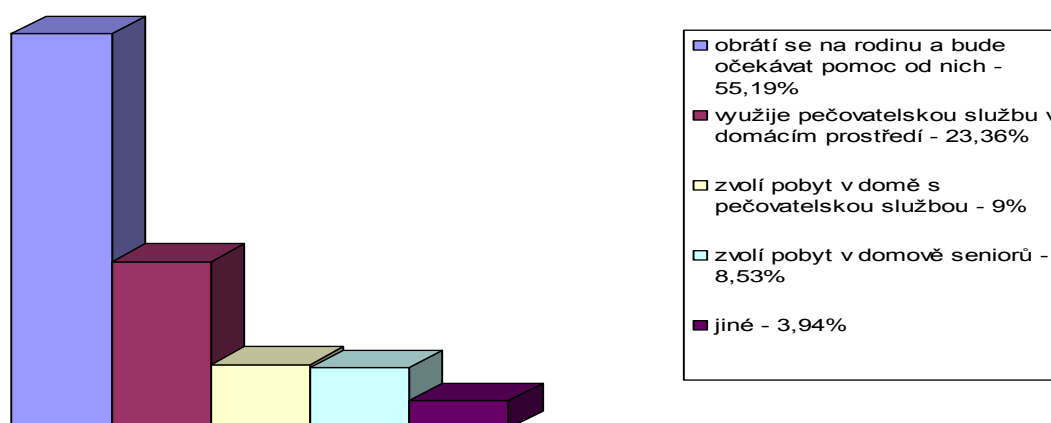
- Pečovatelská služba
- Domov pro osoby se zdravotním postižením
- Osobní asistence
- Domov pro seniory

S poskytováním služeb na Rakovnicku jsou uživatelé ve velké míře (87,70%) spokojeni. Ta část, která spokojena není (12,26%) uvádí tyto důvody nespokojenosti:

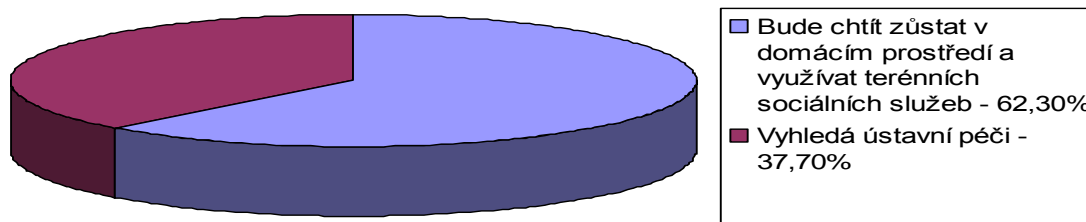


Z výše uvedeného grafu vyplývá, že pro osoby se zdravotním postižením či osoby, které jsou ve své činnosti omezeni problémy vycházejícími z věku je obtížné tuto skutečnost přijmout.. Většina z nich má problémy přizpůsobit se dané situaci a najít nový smysl života. Bohužel je pravda, že dnešní společnost vnímá člověka spíše jako výrobní prostředek, který by měl podávat co největší pracovní výkony. Pro mnoho občanů je práce smyslem života. Pokud najednou přijde úraz, nemoc či stáří – člověk tento svůj smysl života ztrácí, přichází rozčarování a bezradnost. Lidem chybí finance, práce, osobní svoboda.

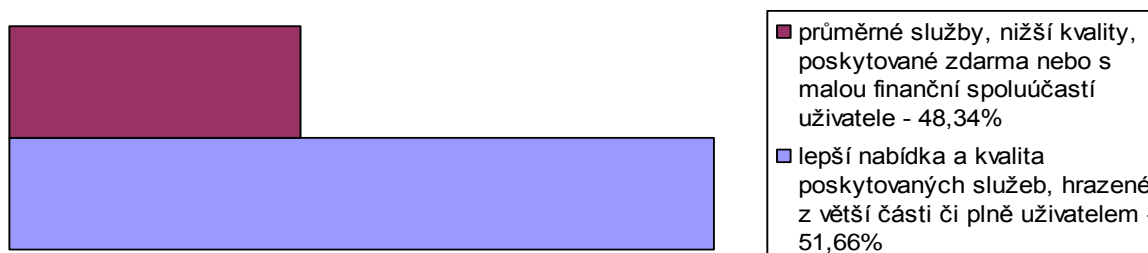
Soběstačnost a domácí prostředí – to je pro dotazované osoby to nejdůležitější. Jak vyplývá z následujícího grafu, přes 50% očekává v době, kdy dosáhne důchodového věku a nebude plně soběstačný, pomoc od rodiny a přeje si zůstat v domácím prostředí.



Dokonce i v případě nehody s dlouhodobými či trvalými následky si dotazovaní přejí z více než 60% zůstat v domácím prostředí.



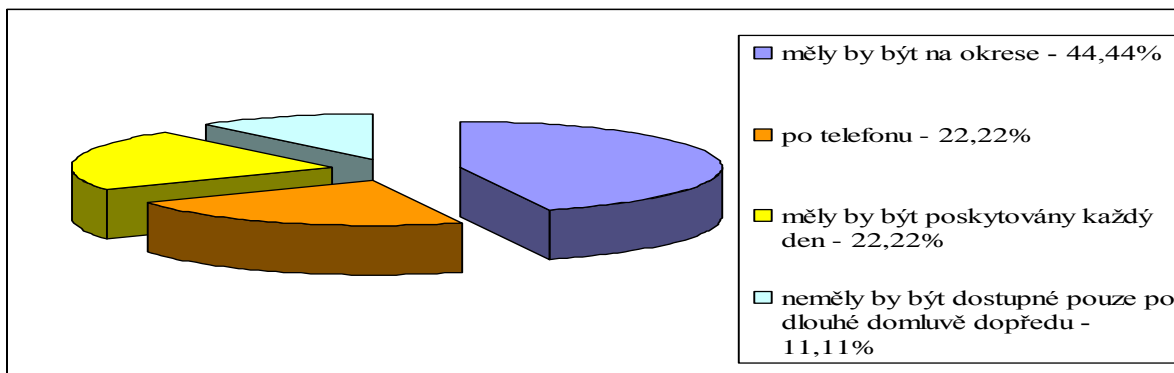
S tímto trendem souvisí i následující zjištění, kdy pro uživatele je daleko důležitější kvalita a rozsah poskytovaných služeb než cena.



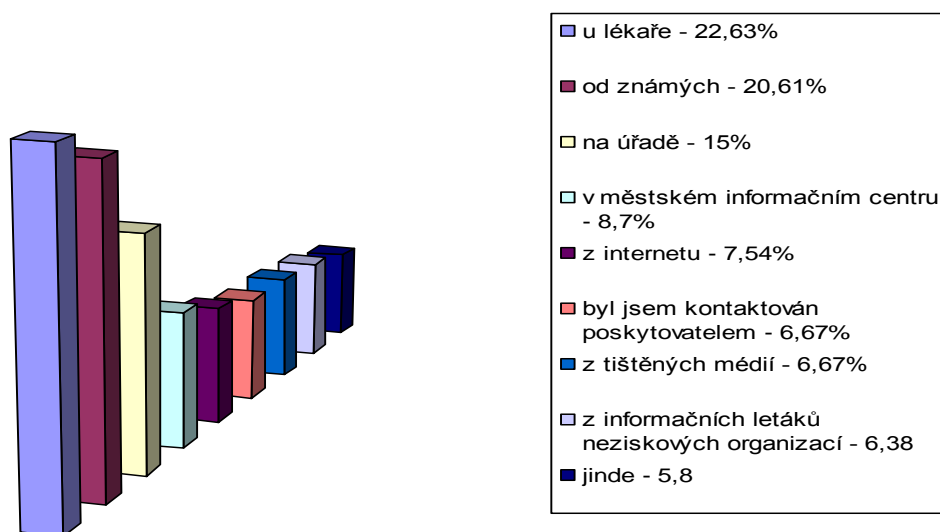
Z výše uvedených grafů vyplývá, že bude potřeba posílit terénní služby a asistenční služby. Lidé jsou zvyklí na své domácí prostředí a tomu neprospívá jejich umístění v pobytových domovech daleko od jejich domova. Pokud to jen trochu jde, raději zůstávají ve svém prostředí.

Také to, že pro ně je rozhodující kvalita poskytovaných služeb, nežli cena, je stále stoupající trend. Lidé jsou většinou zvyklí na určitý standard a neradi se ho vzdávají. Proto např. v pobytových zařízeních je důležité soukromí (max. 2 osoby na pokoji).

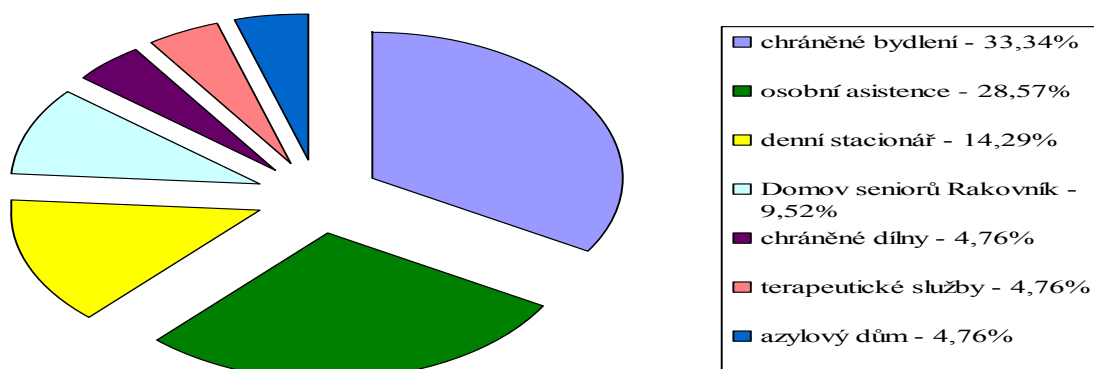
S dostupností sociálních služeb na Rakovnicku je spokojeno téměř 94% dotazovaných. Pouze 6% dotazovaných je nespokojeno a to z těchto důvodů:



O dostupnosti sociálních služeb jsou občasně dobře informováni - nejvíce od lékařů, známých a úřadů



37% respondentů uvedlo, že pro není dostupná služba, o kterou žádali. Jedná se především o chráněné bydlení, osobní asistenci, denní stacionář, lůžka v domově seniorů. Toto jsou palčivé problémy našeho regionu. Denní stacionáře mají plnou kapacitu a někteří klienti dojíždějí do okolních regionů. Problém je také ten, že v denních stacionářích jsou klienti od svého ukončení školní docházky a vlastně zde stárnou. Dochází i k velkému věkovému rozdílu mezi nově příchozími a stávajícími klienty. Také kapacita v domovech seniorů je naplněna (zejména v Kolečovicích je mnoho čekatelů)

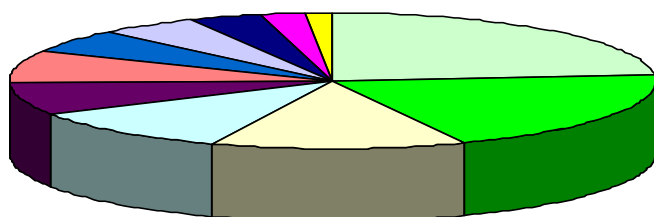


Mezi další důvody nedostupnosti služeb patří zejména dopravní spojení , finanční dostupnost, je zde i strach z prolomení anonymity a nedoporučení odborníka.

84% respondentů uvedlo, že někdy v minulosti užívali sociální službu. Důvod, proč ji již neužívají je především ten, že již službu nepotřebuje (84%) a pouze 12% uvádí jako důvod nespokojenost s poskytovanými službami.

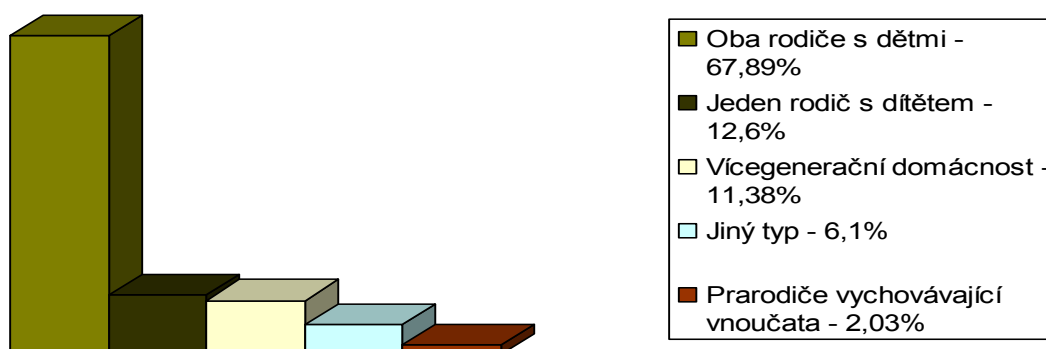
Rodiny s dětmi nejvíce postrádají zájmové kroužky, mimoškolní volnočasové aktivity pro děti i dospělé, sociální centrum, krizové centrum, hlídání dětí, azylový dům. Volnočasové aktivity si představují pod vedením odborného bezúhonného lektora.

Rodiny s dětmi by uvítaly:



- Více nových míst pro hraní s dětmi - 23,58%
- Klubová zařízení pro náctileté pod vedením vyškolené a bezúhonné osoby - 19,69%
- Vylepšení stávajících sportovišť - 12,95%
- Prostory pro sporty "na kolečkách" (in-line brusle, skatepark...) - 10,62%
- Nic není třeba - 7,77%
- Podpora vzniku skupin rodin se stejnými problémy (např. sdružení rodin s postiženým dítětem atd.) - 7,51%
- Lepší informovanost o dění v regionu - 5,7%
- Vyšší bezpečnost silničního provozu (přechody, zvukové signály pro nevidomé) - 4,92%
- Lepší komunikace a spolupráce zastupitelstev s veřejností - 3,63%
- Širší nabídka míst pro setkávání - 2,33%
- Besedy, přednášky o mezilidských vztazích - 1,3%

Dotazník z oblasti děti, mládež ,rodina a prevence sociálně patologických jevů zodpověděly rodiny v tomto složení:



V návaznosti na výstupy pracovní skupiny Pro děti, mládež, rodinu a prevenci sociálně patologických jevů proběhla diskuse odborníků z rakovnického regionu v oblasti sociálně patologických jevů.

Ve spolupráci vrcholného managementu a odborných pracovníků Policie ČR, Probační a mediační služby ČR střediska Rakovník, Vězeňské služby Věznice Oráčov, Městské policie Rakovník, OS Rakovník a OSZ Rakovník byly shromážděny náměty k doplnění analytické části komunitního plánu.

V rakovnickém regionu je poskytování sociálních služeb v oblasti prevence sociálně patologických jevů funkční pouze na základní – institucionální úrovni. Na úrovni měst a obcí jsou doplňovány městskou policií a sociálními odbory. Preventivní programy doplňují dále školská zařízení. Jedinou sociální službou v regionu, která je odborníky respektována pro její přesahy do oblasti prevence kriminality, je Poradna pro rodinu, manželství a mezilidské vztahy Rakovník. Je škoda, že v průběhu roku 2010 došlo k přemístění Intervenčního centra pro osoby ohrožené domácím násilím z Rakovníka do Kladna.

Hlavní potřebou v rakovnickém regionu je dostupnost a nízkoprahovost služeb. Chybí zde dětská psychiatrická péče se zaměřením na závislosti, záchytná stanice pro osoby intoxikované, startovací bydlení a zaměstnání pro osoby propuštěné z VTOS bez zázemí, bezplatné poradenství v oblasti financí a zadluženosti, aktivity zaměřené na zvládnání agresivního chování a členení agresivnímu jednání, poradenství pedagogickému personálu škol, mentoring – profesionální doprovázení klientů k rozvoji vlastních schopností řešit problémy, volnočasové aktivity zaměřené na rizikovou mládež, terapeutické služby v oblasti závislostí.

Výsledky dotazníkového šetření jsou promítnuty v prioritách komunitního plánu.

3.2 SWOT analýza

- Jedná se o metodu, pomocí které je možno identifikovat silné a slabé stránky, příležitosti a hrozby spojené s určitým projektem, v našem případě s tvorbou KPSS.
- s její pomocí je možné komplexně vyhodnotit stávající stav, nalézt problémy nebo nové možnosti.
- Silné a slabé stránky – analýza současnost
- Příležitosti a ohrožení – možnosti vývoje

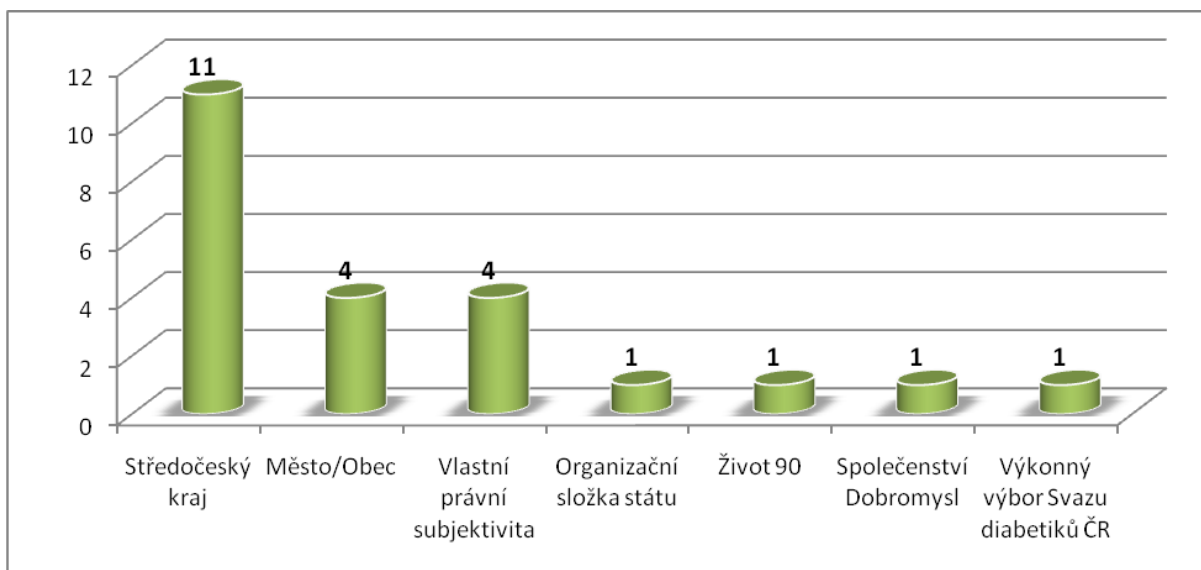
Silné stránky	Slabé stránky
<ul style="list-style-type: none"> • Existující a využívané služby uživatele sociálních služeb • Spolupráce mezi poskytovateli • Životní prostředí (CHKO) • Čistota ovzduší • Kulturní a přírodní dědictví • Blízkost měst Kladno a Praha (pracovní příležitosti) • Možnost vzdělání v regionu (střední školy a učiliště) • Volnočasové aktivity • Probíhá proces komunitního plánování • Bezbariérový přístup na některé úřady • Zájem obcí o zkvalitnění sociálních služeb • Programy prevence na školách • Nízký počet národnostních menšin 	<ul style="list-style-type: none"> • Absence některých sociálních služeb v malých obcích • Malý zájem občanů o věci veřejné • Pro obyvatele v malých obcích jsou služby v Rakovníku špatně dostupné (nedostatečná dopravní obslužnost) • Chybí komplexní systém informovanosti o sociálních službách • Nedostatek financí • Nedostatek chráněných bytů a nízkoprahových možností bydlení s návazností na sociální služby • Nedostatečná kapacita denního stacionáře • Nedostatek personálu v oblasti sociálních služeb • Problém se vzděláváním personálu • Chybí služby pro seniory s demencí a osoby s Alzheimerovou chorobou • Malá kapacita Domovů seniorů a DPS • Bezbariérový přístup na úřady zejména v malých obcích • Veřejné dopravní prostředky nejsou bezbariérové • Malá zpětná vazba od veřejnosti • Nepravidelná lékařská péče v malých obcích • Chybí záchytná stanice • Chybí azylový dům • Malá pracovní příležitost pro matky s dětmi (zkrácený úvazek) • Nedostatek pracovníků a programů pro prevenci sociálně patologických jevů

Příležitosti	Ohrožení
<ul style="list-style-type: none"> • Smysluplné využívání příspěvků na péči • Finanční prostředky ze strukturálních fondů EU • Finanční prostředky z nadačních fondů • Možnost spolupráce v rámci regionu v oblasti využívání sociálních služeb, zvýšení efektivity jejich využívání • Politická podpora ze strany měst a obcí • Podpora KP z KÚ SK a státu • Možnost využití médií k propagaci problematiky sociálních služeb • Prostory pro setkávání pracovních skupin • Zapojování aktivních seniorů do veřejných činností • Spolupráce poskytovatelů a obcí • Větší zaměření městské a státní policie na prevenci sociálně patologických jevů 	<ul style="list-style-type: none"> • Finanční krize • Změna systému financování sociálních služeb • Příliv negativních vlivů (drogy, herny, alkohol, hrací automaty) • Stárnutí populace • Společenské ocenění a ohodnocení personálu • Nedostatek finančních prostředků na služby • Zánik sociálních služeb • Nedostatek financí v rodinách • Půjčky a hypotéky (snadná dostupnost) • Internet (snadný přístup k nevhodným informacím) • Nejasná koncepce sociální oblasti na centrální úrovni

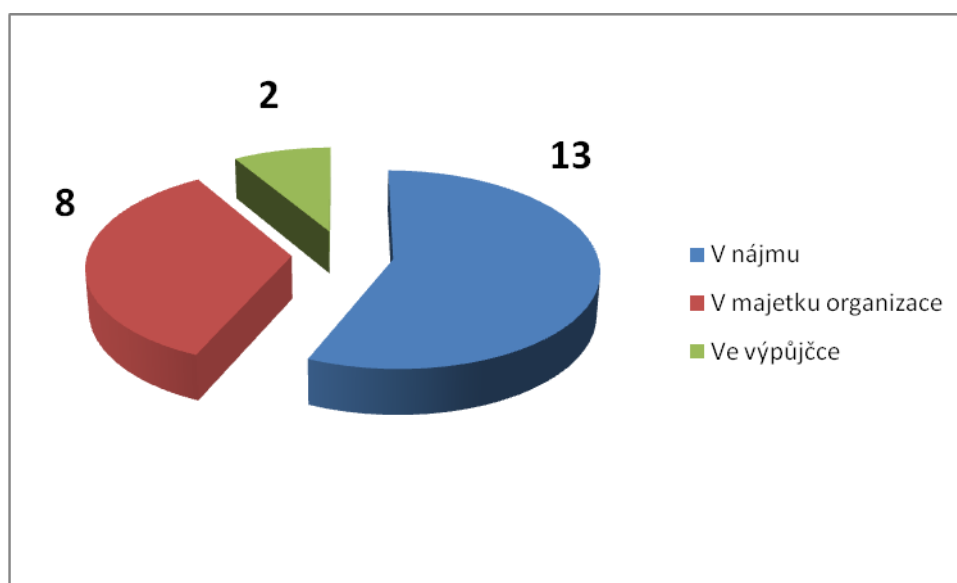
3.3 Analýza vybraných aspektů poskytovatelů sociálních služeb na Rakovnicku

Následující informace jsou odvozeny z dotazníků pro poskytovatele sociálních služeb v regionu rakovnického okresu.

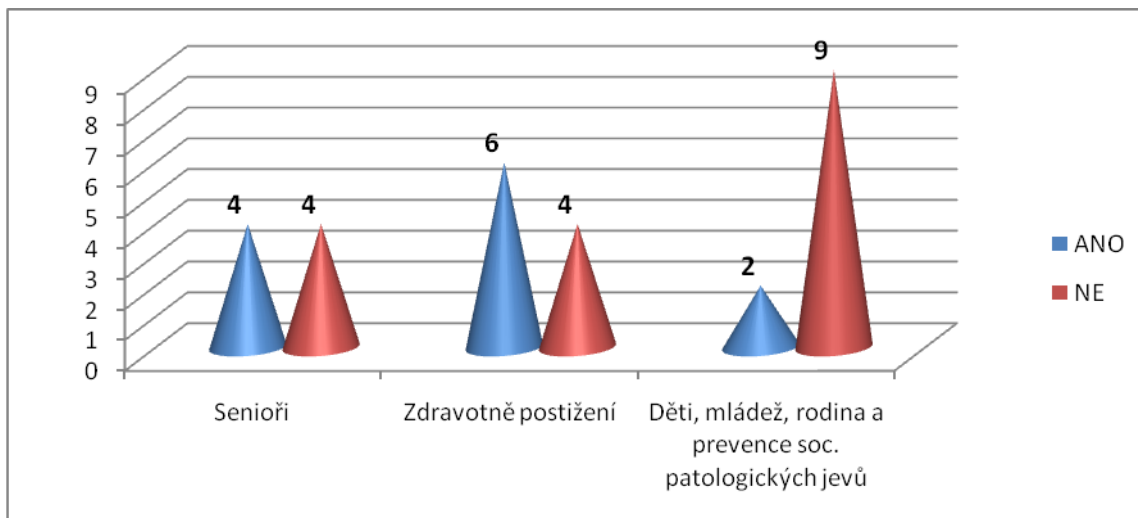
Graf č.1 Počty organizací rozdělené podle zřizovatele



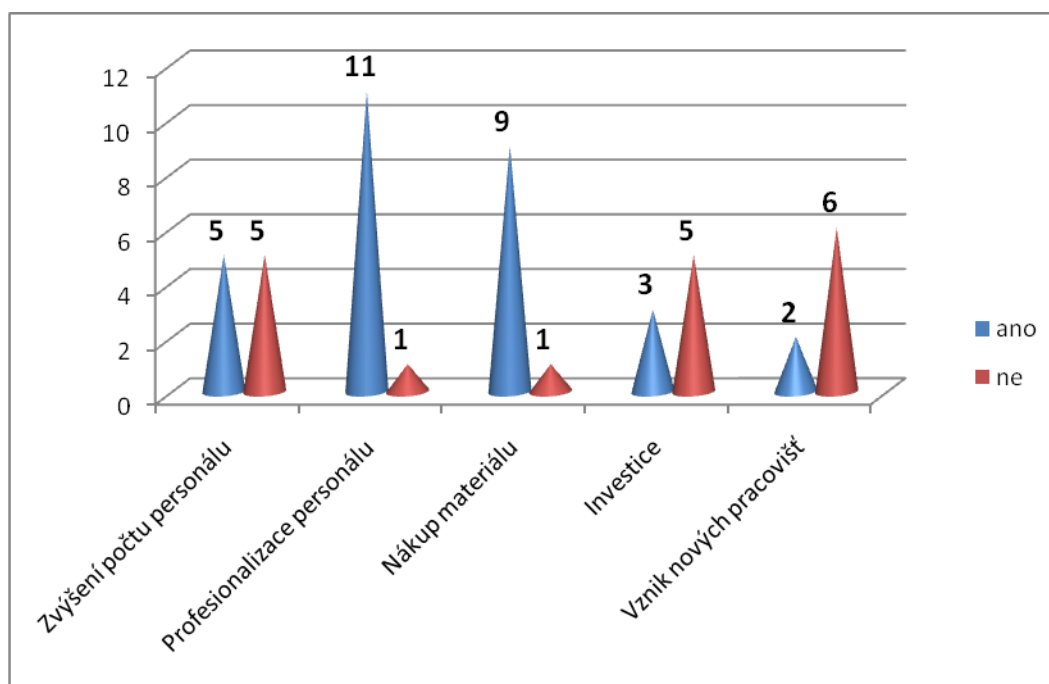
Graf č.2 Informace o vlastnictví prostor využívaných k poskytování služeb. Ne všechny organizace nutně potřebují pro provoz svých služeb prostory, proto jejich odpověď k tomuto tématu v dotazníku nebyla uvedena.



Graf č.3 Bezbariérový přístup prostor používaných k poskytování služeb (nejsou zde uvedeni poskytovatelé, u nichž je bezbariérovost zavádějící – terénní pečovatelské služby apod.)



Graf č.4 Odpovědi na dotaz co umožnil dostatek finančních prostředků v roce 2007 rozvíjet v roce 2008. V grafu jsou zobrazeny počty daných odpovědí.



3.4 Navrhované priority, opatření a aktivity – společné pro všechny skupiny

Priority	Opatření	Aktivity
1. Informování veřejnosti o komunitním plánování	1.1. Podpora komunitního plánování v regionu Rakovnicko ze stran měst a obcí	<p>1.1.1. Průběžně informovat občany o poskytovatelích sociálních služeb (tisk, obecní noviny, webové stránky obcí)</p> <p>1.1.2. Zveřejnit a aktualizovat Komunitní plán sociálních služeb na webových stránkách měst a obcí regionu Rakovnicko</p> <p>1.1.3. Zveřejnit a aktualizovat Adresář poskytovatelů sociálních služeb na webových stránkách měst a obcí regionu Rakovnicko</p> <p>1.1.4. Adresář poskytovatelů sociálních služeb v tištěné podobě rozdat osobám užívajících sociální služby i ostatním zájemcům</p>
2. Adresné a efektivní využívání finančních prostředků	2.1. Informovat o možnostech financování činnosti poskytovatelů sociálních služeb	<p>2.1.1. Pověření osoby, která by vyhledávala granty a dotace (projektová manažerka SMOR)</p> <p>2.1.2. Vzdělávání v oblasti dotací – semináře, porady</p> <p>2.1.3.</p>
	2.2. Přímá podpora poskytovatelů sociálních služeb	<p>2.2.1. Spolufinancování měst a obcí provoz či projekty v oblasti sociálních služeb</p> <p>2.2.2. Respektování výstupů z KPSS</p> <p>2.2.3. Pověření osoby, která by pomáhala s žádostmi administrací grantů a dotací (projektová manažerka SMOR)</p>

3. Zvyšování kvality sociálních služeb	3.1. Zvyšovat kvalifikaci pracovníků v sociálních službách	3.1.1. Vzájemné předávání zkušeností mezi poskytovateli 3.1.2. Umožnit přístup pracovníků sociálních služeb k informacím 3.1.3. Umožnit pracovníkům sociálních služeb účastnit se vzdělávacích seminářů
	3.2. Zlepšovat povědomí občanů o sociálních službách	3.2.1. Pořádat tematické semináře pro veřejnost
4. Krizová linka	4.1. Zřízení krizové linky pro vybrané osoby	4.1.1. Vytipovat seniory a osoby se ZP, kteří jsou vystaveni riziku ohrožení života 4.1.2. Vytipovaným osobám zřídit krizovou linku
5. Podpora stávajících sociálních služeb	5.1. Podpora a rozvoj pobytových služeb	5.1.1. Podporovat a rozvíjet stávající pobytové služby
	5.2. Podpora a rozvoj ambulantních služeb	5.2.1. Podporovat a rozvíjet stávající ambulantní služby
	5.3. Podpora a rozvoj terénních služeb	5.3.1. Podporovat a rozvíjet stávající terénní služby

3.5 Pracovní skupina SENIOŘI

Dvacáté století bylo stoletím revoluce v prodlužování lidského života. Průměrná naděje na dožití při narození se zvýšila od roku 1956 o 20 let, tj. na 66 let a očekává se, že do roku 2050 se prodlouží o dalších 10 let. Tento demografický triumf a rychlý růst obyvatelstva v první polovině dvacátého prvního století znamenají, že počet lidí starších 60 let se celosvětově zvýší z přibližně 600 milionů v roce 2000 na téměř 2 miliardy v roce 2050 a že podíl lidí definovaných jako starší se celosvětově zvýší z 10% v roce 1998 na 15% v roce 2025. V Evropě se procento lidí klasifikovaných jako starší zvýší v období 1998 až 2025 z 20% na 28%.

V České republice by podle demografické prognózy zpracované ČSÚ mělo v roce 2050 žít přibližně 500tis. občanů starších 85 let a téměř 3 miliony osob starších 65 let – což by měla být jedna třetina z celkového počtu obyvatel v ČR.

Budou ovlivněny všechny stránky života lidí: sociální, ekonomické, politické, kulturní, psychologické i duchovní.

/uvedeno v Madridském mezinárodním akčním plánu pro problematiku stárnutí/

Většina lidí se dožívá vyššího věku v relativně dobrém zdravotním stavu, kdy jsou soběstační a zachovávají si dobrou psychickou kondici. Ovšem prožít bezpečné a důstojné stáří by mělo být samozřejmé i pro seniory se zdravotním omezením. Každý by měl mít možnost podílet se ve společnosti na všech aktivitách jako plnoprávný občan.

Právě k tomu by měly přispět i sociální služby a příslušné sociální dávky pro seniory. Jak vyplývá z dotazníkového šetření, bude stoupat jak zájem o terénní služby pro seniory, tak také zájem o služby pobytové. Také bude stoupat potřeba zařízení pečujících o osoby s demencemi a degenerativními onemocněními.

3.5.1 POSKYTOVATELÉ SOCIÁLNÍCH SLUŽEB PRO SENIORY

OKRESNÍ PEČOVATELSKÁ SLUŽBA NOVÉ STRAŠECÍ, o.p.s.

Adresa: ČSL. ARMÁDY 1166, 27101 NOVÉ STRAŠECÍ
Tel.: 731 704 335
Web: www.novestraseci.cz
E-mail: pecovatelskaslužba@novestraseci.cz
Kontaktní osoba: DRAKSLOVÁ ROMANA

Zřizovatel:

Město Nové Strašecí

Právní forma:

Obecně prospěšná společnost

Poskytované služby:

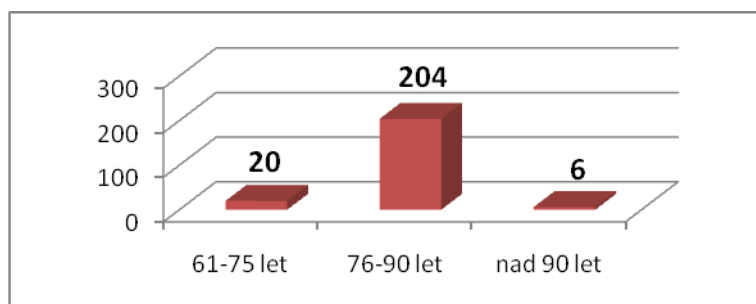
Péčovatelská služba – terénní

Služba je dostupná v pracovní dny a to vždy od 7:30 do 16:00 hodin.

Cílová skupina:

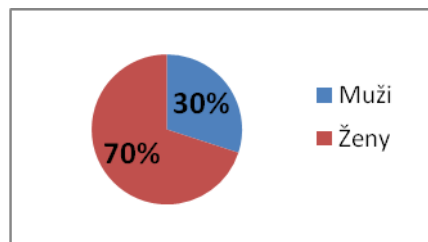
- ✘ Senioři
- ✘ Osoby tělesně postižené
- ✘ Osoby zrakově postižené
- ✘ Osoby sluchově postižené

Věková struktura uživatelů:



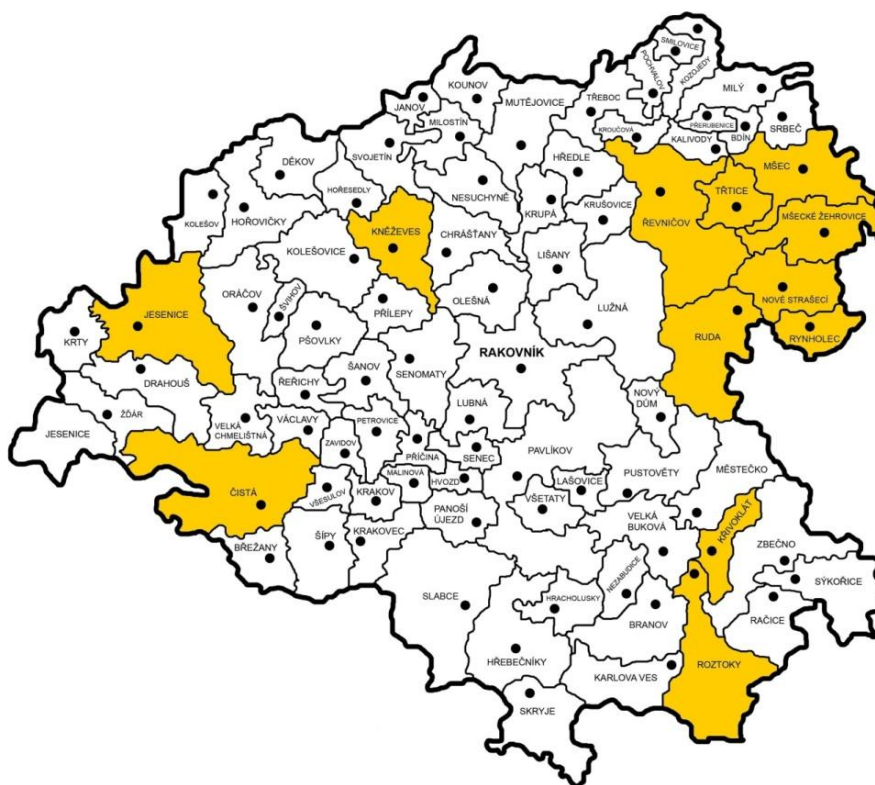
Počet klientů a kapacita:

- ✘ 221 klientů využívajících služby.
- ✘ Kapacita je 260 klientů (39 volných míst)
- ✘ Pečovatelská služba poskytuje zároveň bydlení v DPS. K dispozici je 73 bytů (N. Strašecí – 35, Jesenice – 23, Řevničov – 15) a jejich kapacita je zaplněna stávajícími klienty. Odhadem by bylo zapotřebí dalších 50 bytů.



Počty klientů a mapa působnosti:

Místo	Počet	Místo	Počet	Místo	Počet
Nové Strašecí	92	Křivoklát	13	Třtice	3
Jesenice	34	Čistá	13	Ruda	2
Lány	22	Kněžves	10	Mšec	2
Řevničov	18	Rynholec	4	Mšecké Žehrovice	1
Roztoky	16				

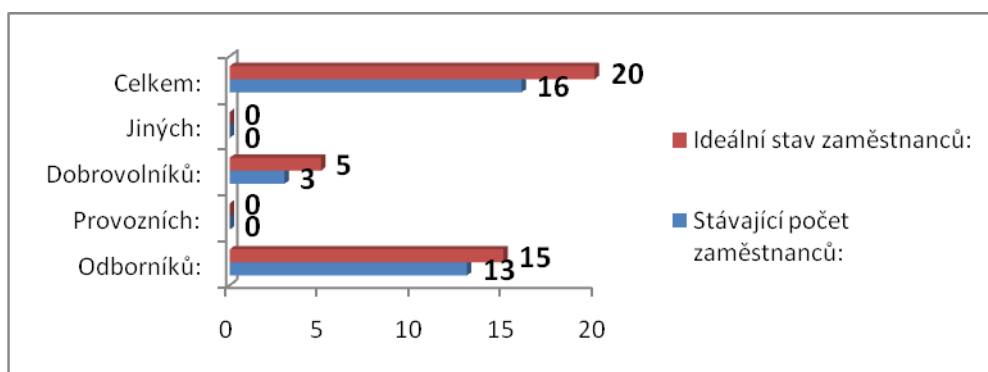


Čekací doba, počet odmítnutých klientů a podmínky pro přijetí:

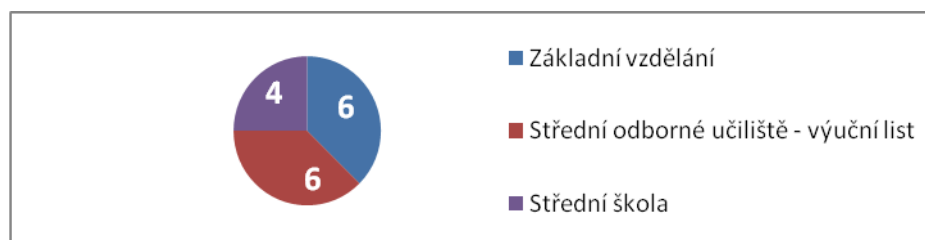
Název služby	Čekací doba	Počet čekajících	Počet odmítnutých
Pečovatelská služba	Není	0	0

Důležitou podmínkou pro využívání služby je trvalý pobyt. Uživatel musí bydlet v obci kde je služba zajišťována (viz. mapa působnosti).

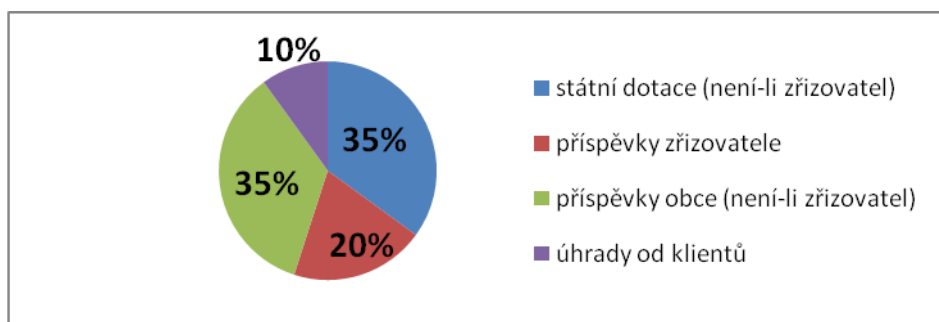
Stávající počet zaměstnanců v porovnání s ideálním stavem:



Dosažené vzdělání zaměstnanců:



Finanční zdroje v roce 2008:



Financování nákladů v roce 2008:

Neinvestiční náklady:	3 983 838 Kč
Investiční náklady:	0 Kč
Náklady celkem:	3 983 838 Kč

Návaznost po ukončení využívání daných služeb:

Po ukončení využívání pečovatelské služby je možné využívat v návaznosti domovy seniorů v Kolečovicích, Novém Strašecí a Domov na Zátíši.

PEČOVATELSKÁ SLUŽBA RAKOVNÍK

Adresa: WINTROVO NÁM. 1903, 269 01 RAKOVNÍK
Tel.: 603 323 017
Web: www.psrakovnik.cz
E-mail: luftnerova@psrakovnik.cz
Kontaktní osoba: Bc. LŮFTNEROVÁ ZLATUŠE

Zřizovatel:

Město Rakovník

Právní forma:

Příspěvková organizace Města Rakovník

Poskytované služby:

Pečovatelská služba – terénní a ambulantní (§40 zákona 108/2006 Sb.)

- ✘ Služba je poskytována v pracovní dny od 7:30 do 16:00 hodin pro město Rakovník a na katastru OÚ Pavlíkov
- ✘ Po individuální domluvě, dle potřeb zákazníka, je k dispozici tzv. Služba. A to denně do 20:00 i o víkendy a svátky.

Centra denních služeb – ambulantní (§45 zákona 108/2006 Sb.)

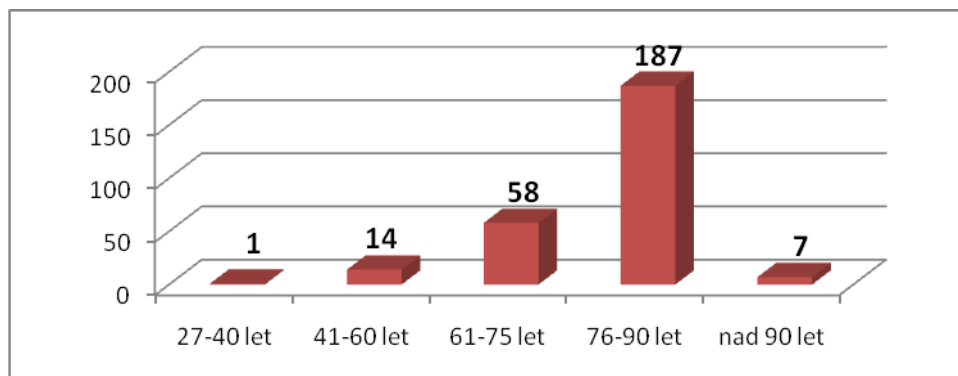
- ✘ Služba je poskytována občanům města Rakovník v přístavbě při DPS Wintrovo nám. 1903 Rakovník v pracovních dnech od 7:30 do 16:00

Pečovatelská služba:

Cílová skupina:

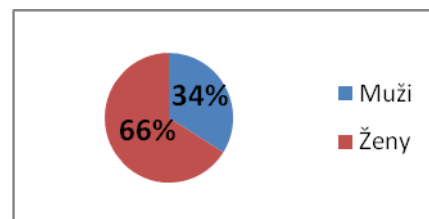
- ✘ Senioři
- ✘ Rodiny s dětmi
- ✘ Osoby tělesně postižené
- ✘ Osoby jinak zdravotně postižené (chronické onemocnění omez. péči o svou osobu)

Věková struktura uživatelů:

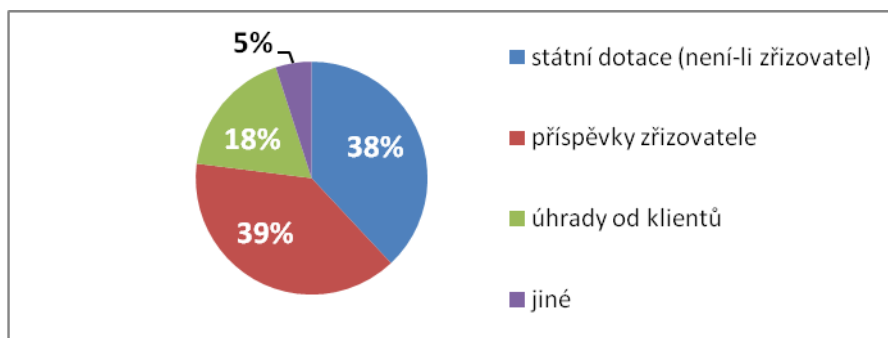


Počet klientů a kapacita:

- ✘ 352 klientů využilo služby (někteří klienti využívali více než jednu službu)
- ✘ 17 klientů je ubytováno v DPS ve Vysoké ul., 38 v DPS Wintrovo nám.
- ✘ Kapacita je 300 klientů



Finanční zdroje v roce 2008:



Financování nákladů v roce 2008:

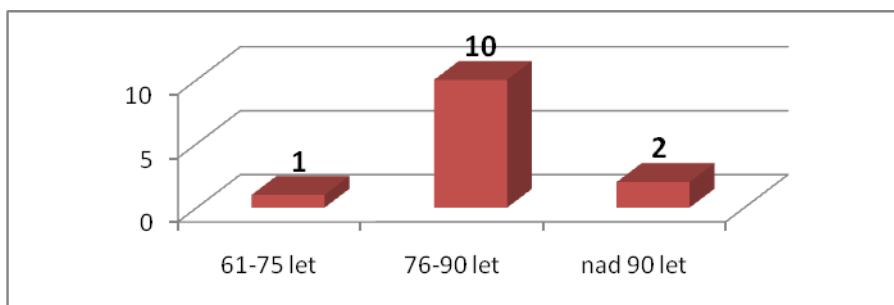
Neinvestiční náklady:	6 051 600 Kč
Investiční náklady:	0 Kč
Náklady celkem:	6 051 600 Kč

Centrum denních služeb

Cílová skupina:

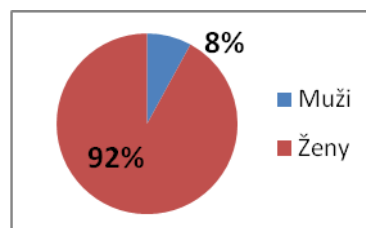
- Senioři
- Osoby tělesně postižené
- Osoby jinak zdravotně postižené (chronické onemocnění omez. péči o svou osobu)

Věková struktura uživatelů:

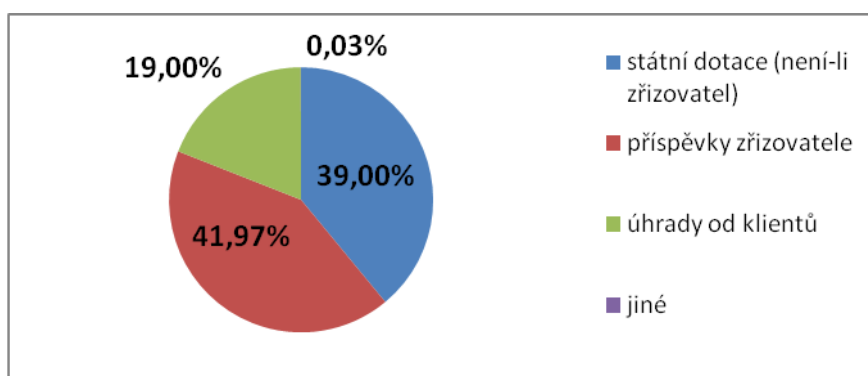


Počet klientů a kapacita:

- ✘ 13 klientů využívá služby Centra denních služeb
- ✘ Péče je poskytována občanům města Rakovníka



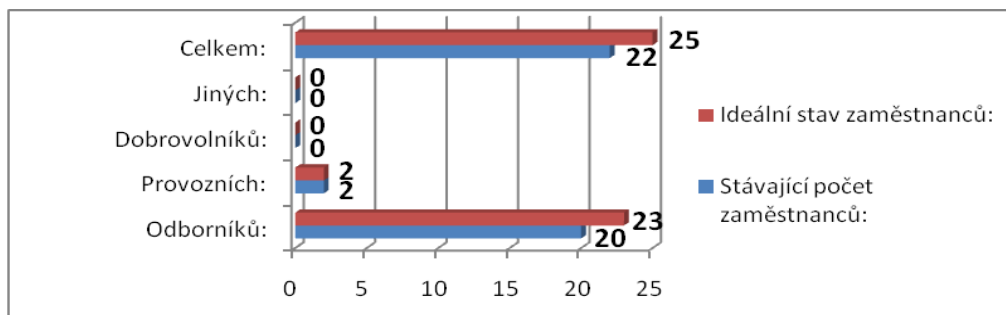
Finanční zdroje v roce 2008:



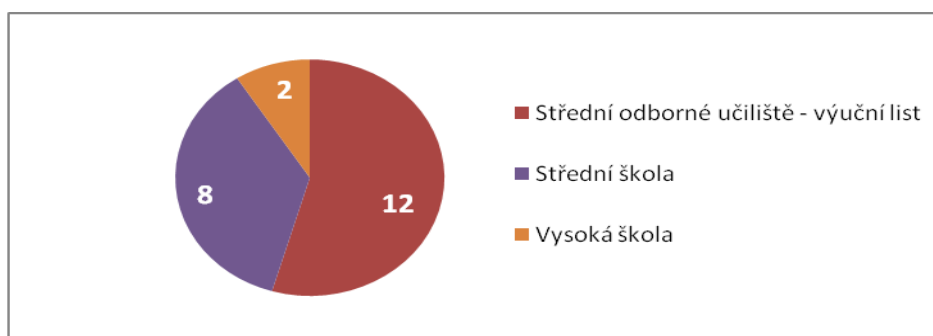
Financování nákladů v roce 2008:

Neinvestiční náklady:	1 404 500 Kč
Investiční náklady:	100 000 Kč
Náklady celkem:	1 504 500 Kč

Stávající počet zaměstnanců v porovnání s ideálním stavem:



Dosažené vzdělání zaměstnanců:



Čekací doba, počet odmítnutých klientů a podmínky k přijetí:

Název služby	Čekací doba	Počet čekajících	Počet odmítnutých
Pečovatelská služba	Není	0	0
Bydlení v DPS	Není známa	16 – kapacitní důvody	0

Podmínkou pro přijetí je, splnění cílové skupiny uživatelem dle registrace.

Návaznost po ukončení využívání daných služeb:

Po ukončení využívání pečovatelské služby je možné využívat v návaznosti Rodinné služby p. Jiří Brabec, domovy pro seniory Kolečovice, Nové Strašecí, Rakovník, Domácí ošetrovatelské péče provozované na okrese.

Dále by mohli klienti využívat v návaznosti odlehčovací službu nebo týdenní stacionář – tyto služby však nejsou momentálně na okrese k dispozici.

Doplňující informace:

Do budoucna chce Pečovatelská služba Rakovník rozšířit již registrované služby. Tzn. prodloužit pracovní dobu a tím pádem zvýšit počet zaměstnanců. Vše ovšem záleží na finanční situaci.

PEČOVATELSKÁ SLUŽBA ANDROMÉDA

Adresa: VELKÁ CHMELIŠTNÁ 18, 270 34 ČISTÁ
Tel.: 313 513 559, 724 357 775
Web: www.spolecenstvi-andromeda.cz
E-mail: spol.andromeda@volny.cz
Kontaktní osoba: CALTOVÁ JITKA

Zřizovatel:

Společenství Androméda, o.s.

Právní forma:

Občanské sdružení

Poskytované služby:

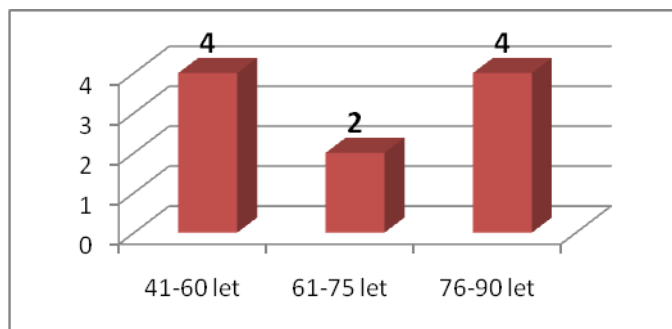
Pečovatelská služba – terénní

Služba je poskytována v pracovní dny od 7:00 do 15:30 hodin v obci Velká Chmelištná, jejím okolí a městě Rakovník. Společenství Androméda pracuje od května roku 2010.

Cílová skupina:

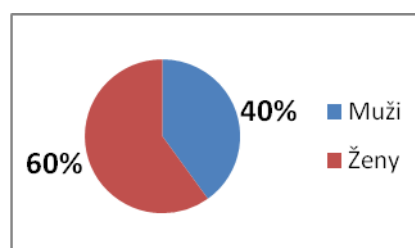
- Senioři

Věková struktura uživatelů:

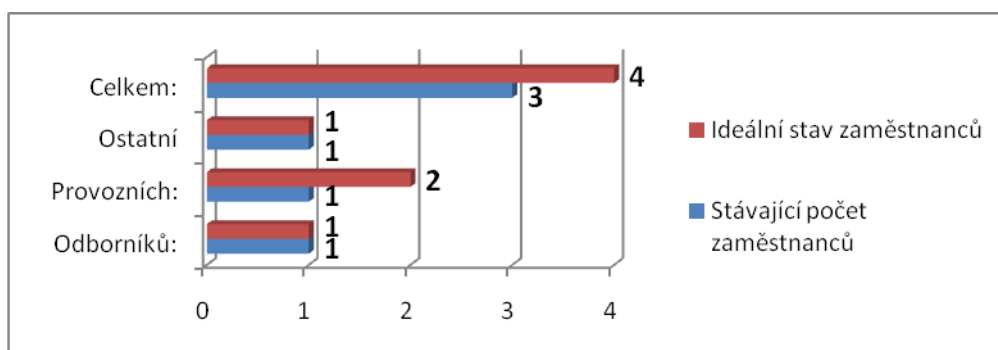


Počet klientů a kapacita:

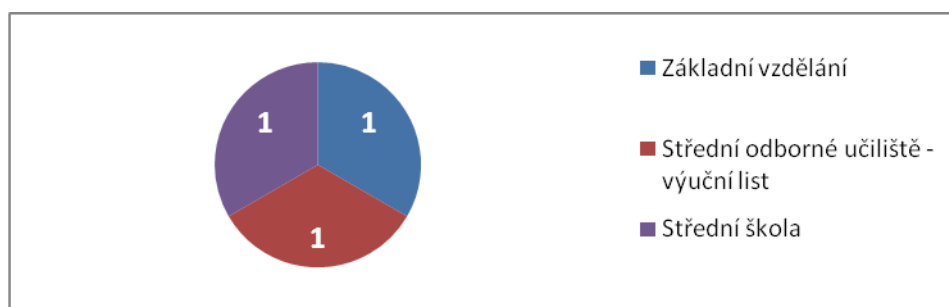
- 10 klientů využívajících pečovatelskou službu



Stávající počet zaměstnanců v porovnání s ideálním stavem:



Dosažené vzdělání zaměstnanců:



Návaznost po ukončení využívání daných služeb:

Po ukončení využívání pečovatelské služby je možné využívat v návaznosti Dům s pečovatelskou službou Rakovník a Domov seniorů Kolečovice.

Doplňující informace:

Pečovatelská služba dále spolupracuje blíže za účelem rozšíření svých služeb se Svazem zdravotně postižených Rakovník a s Čistecským sdružením zdravotně postižených.

Do budoucnosti by organizace chtěla zprovoznit stacionář pro seniory a vystavět hospicová lůžka, ale také lůžka pro osoby postižené Alzheimerovou chorobou.

DOMOV KOLEŠOVICE, poskytovatel sociálních služeb

Adresa: KOLEŠOVICE 180, 270 02 KOLEŠOVICE
Tel.: 731 173 502, 313 582 287
Web: <http://domovkolesovice.cz>
E-mail: reditel@domovkolesovice.cz
Kontaktní osoba: ERBA FRANTIŠEK

Zřizovatel:

Krajský úřad Středočeského kraje

Právní forma:

Příspěvková organizace

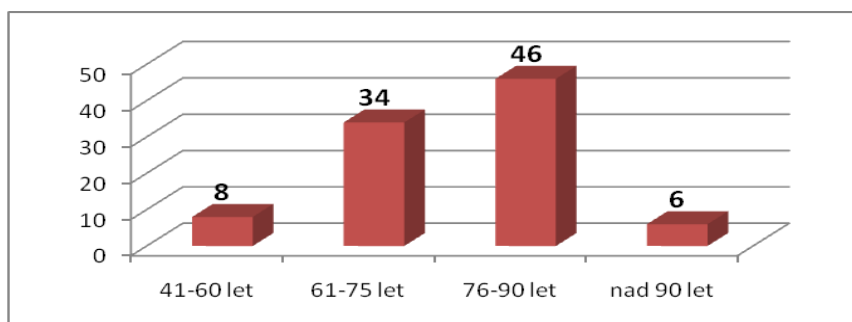
Poskytované služby:

Domov seniorů - pobytové

Cílová skupina:

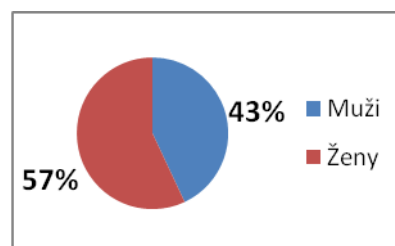
✘ Senioři

Věková struktura uživatelů:



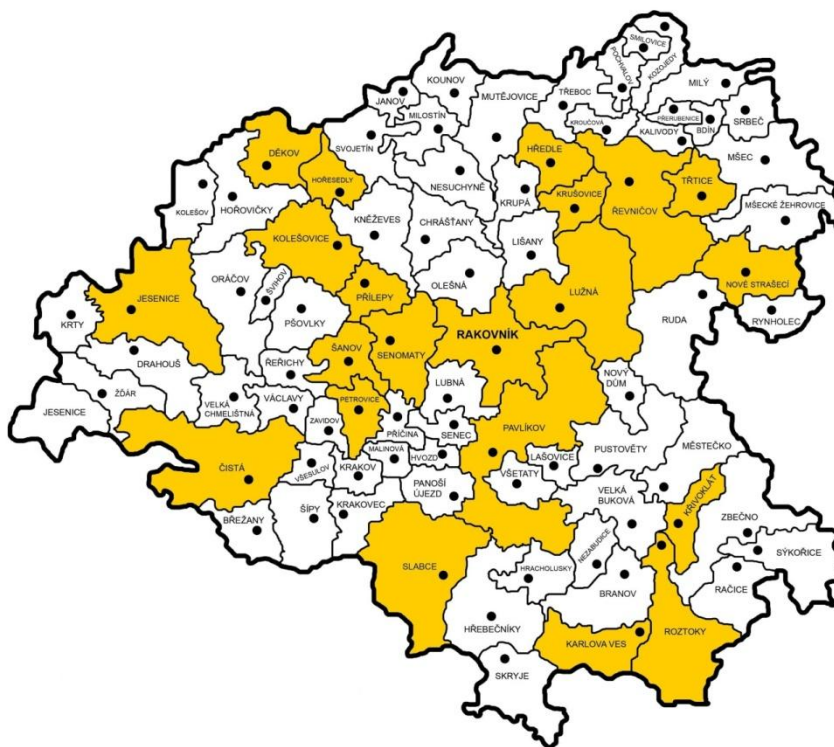
Počet klientů a kapacita:

- ✘ 94 klientů využívajících služby domova seniorů.
- ✘ Kapacita je 94 klientů. V zařízení využívají 34 pokojů, z toho 3 jednolůžkové, 10 dvoulůžkových, 13 třílůžkových a 8 čtyřlůžkových. Všechny pokoje jsou plně obsazeny.



Počty klientů a mapa působnosti:

Místo	Počet	Místo	Počet	Místo	Počet
Okres Rakovník					
Kolešovice	50	Karlova Ves	1	Jesenice	2
Hředle	1	Čistá	2	Hořesedly	1
Hostokryje-Brant	1	Krušovice	1	Křivoklát	1
Lužná	4	Modřejevice	1	Nové Strašecí	1
Petrovice	1	Přílepy	1	Rakovník	5
Roztoky	1	Ryšín	1	Řevničov	1
Skřivavň	1	Šanov	1	Třtice	1
Tytry	1	Vlkov	1		
Jiné okresy					
Brandýs nad Labem	1	Příbram	1	Kladno	2
Praha	3	Roudnice nad Labem	1	Praha-Západ	1
Sušice	1	Chomutov	1	Beroun	2



Čekací doba a počet odmítnutých klientů:

Název služby	Čekací doba	Počet čekajících	Počet odmítnutých
Domov pro seniory	Muži – cca 3 měsíce	43	13 – nedostatečná kapacita
	Ženy – okr. Rakovník cca 6 měsíců		6 – podle §36 v 505/2006 (infekční onem., psych. a zdrav. stav)
	Ženy – ostatní – rok a déle		1 – nedostatečný věk

Podmínky pro přijetí:

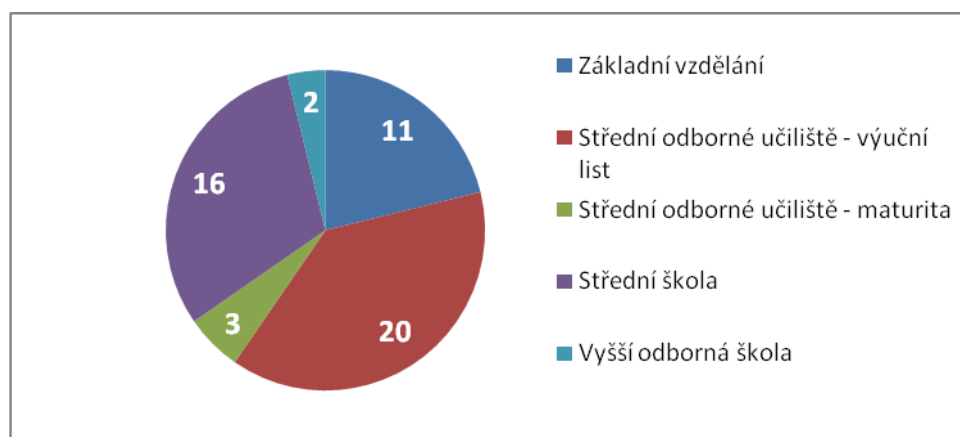
Klient musí zapadat do cílové skupiny Domova – tzn:

- ✘ Věk min. 60 let
- ✘ Klient potřebuje péči, kterou mu již není schopna zajistit rodina ani jiné soc. služby
- ✘ Klient je částečně nebo zcela imobilní
- ✘ Není kontraindikace k přijetí do Domova

Stávající počet zaměstnanců v porovnání s ideálním stavem:

Domov seniorů zaměstnává 52 osob. Z toho je 26 provozních pracovníků a 26 odborníků. Tento stav je vyhovující vzhledem ke kapacitě domova.

Dosažené vzdělání zaměstnanců:



Návaznost po ukončení využívání daných služeb:

Návaznost by mohly tvořit hospicové služby a domov se zvláštním režimem (pro lidi trpící Alzheimerovou demencí, schizofrenií aj. psychózami). Bohužel nejsou tyto služby momentálně na okrese k dispozici.

Doplňující informace:

10% klientů by mohlo čerpat jiný nepobytový typ služby pokud by byla taková služba k dispozici.

DOMOV SENIORŮ NOVÉ STRAŠECÍ

Adresa: KŘIVOKLÁTSKÁ 417, 27101 NOVÉ STRAŠECÍ
Tel.: 739 633 509
Web: www.domov-senioru.cz
E-mail: junova.miluse@seznam.cz
Kontaktní osoba: Mgr. JŮNOVÁ MILUŠE

Zřizovatel:

Středočeský krajský úřad

Právní forma:

Příspěvková organizace

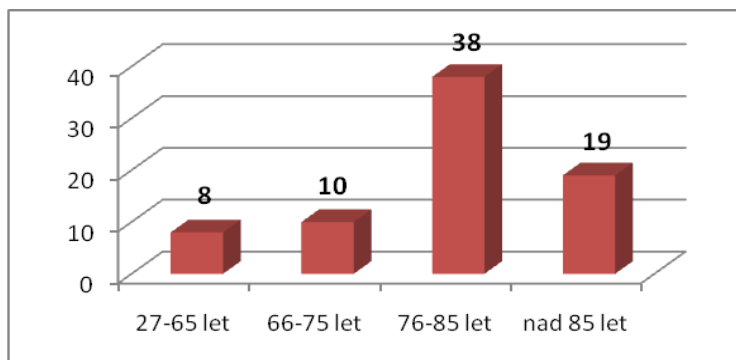
Poskytované služby:

1. Domov pro seniory – pobytová služba (Nové Strašecí)
2. Odlehčovací služby (do 31. 12. 2009)
3. Domov pro osoby se zvláštním režimem (pro osoby s Alzheimerovou demencí a dobrými pohybovými schopnostmi) – ve fázi projektové dokumentace

Cílová skupina:

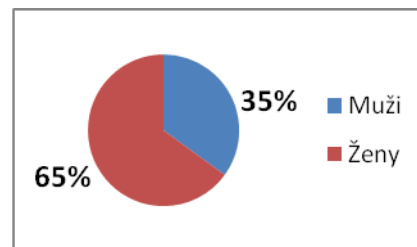
✘ Senioři

Věková struktura uživatelů:



Počet klientů a kapacita:

- ✘ 75 klientů využívajících služby.
- ✘ V Domově seniorů je 9 jednolůžkových pokojů, 30 dvoulůžkových a 2 třílůžkové. Celková kapacita je tedy 75 klientů.



Počty klientů:

Rakovnický okres:	41 klientů
Kladno:	24 klientů
Praha:	5 klientů
Jiný kraj:	5 klienti

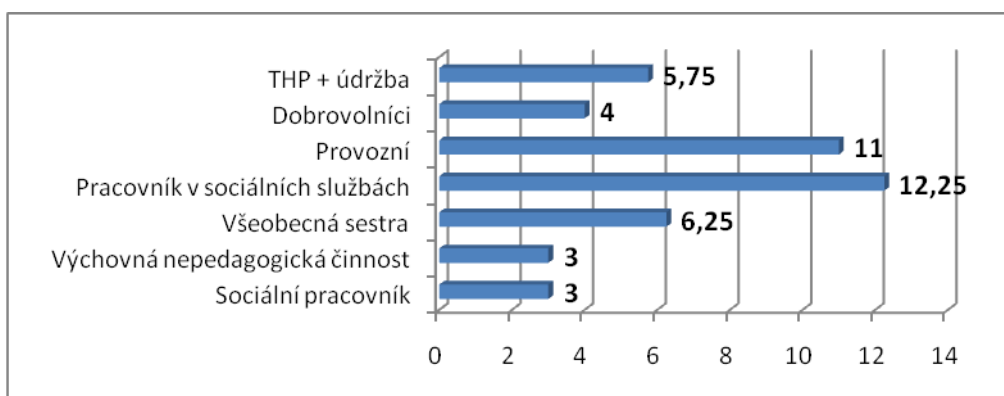
Čekací doba, počet odmítnutých klientů:

Název služby	Čekací doba	Počet čekajících	Počet odmítnutých
Domov pro seniory	6 měsíců až 1 rok	46	3 – neposkytování požadované služby

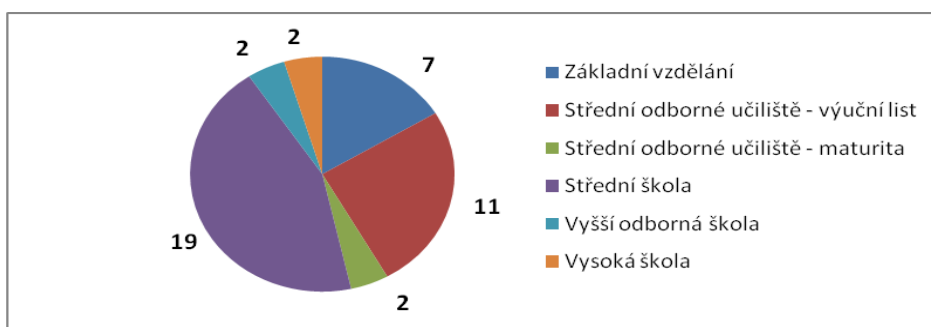
Podmínky pro přijetí do Domova seniorů:

- ✘ Dle zákona o sociálních službách 108/2006 Sb. (domovy pro seniory).
- ✘ Zvýhodnění v pořadníku jsou senioři ze Středočeského kraje.
- ✘ Zájemce nemůže pobývat v domácím prostředí pro ztížené pohybové schopnosti, zhoršené vidění nebo pro těžké chronické onemocnění omezující jeho samostatnost a soběstačnost.

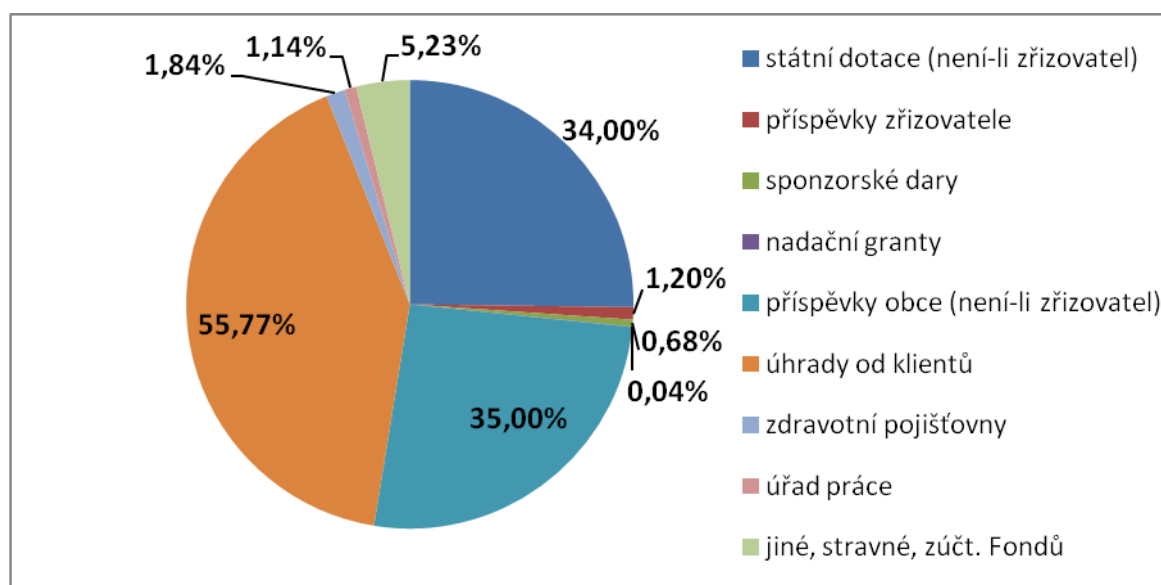
Stávající počet zaměstnanců:



Dosažené vzdělání zaměstnanců:



Finanční zdroje v roce 2008:



Financování nákladů v roce 2008:

Neinvestiční náklady:	15 764 075 Kč
Investiční náklady:	704 523 Kč
Náklady celkem:	16 468 598 Kč

Návaznost po ukončení využívání daných služeb:

Po ukončení využívání domova seniorů je možné využívat v návaznosti následující:

- ✘ Pečovatelská služba a Domov s PS Nové Strašecí
- ✘ Home Care Kladno – poliklinika
- ✘ GaRC
- ✘ Denní stacionář Rakovník

Doplňující informace:

3,4% (dva uživatelé) by mohli čerpat jiný, nepobytový typ sociální služby, pokud by byl k dispozici.

Organizace má stanoveno několik dlouhodobých plánů pro budoucí rozvoj služby. Mezi tyto plány patří přístavba domova pro osoby se zvláštním režimem (osoby s Alzheimerovou, senilní, vaskulární demencí s dobrou pohybovou schopností – 20 osob), vznik ošetrovatelského pokoje. Jako další jsou rekonstrukce a opravy budov, a zároveň rekonstrukce a úprava zahrady v park s větší terénní přístupností. V neposlední řadě do plánů organizace patří získání finančních prostředků z Evropských strukturálních fondů, získání grantů zaměřených na sociální služby ze zdrojů orgánů místní samosprávy a jako poslední podpora vzdělávacího systému pracovníků organizace a jeho rozvoj.

DOMOV NA ZÁTIŠÍ RAKOVNÍK poskytovatel sociálních služeb

Adresa: S.K.NEUMANA 251, 269 01 RAKOVNÍK

Tel.: 313 512 509

Web: www.dpsr.cz

E-mail: reditel@dpsr.cz

Kontaktní osoba: Mgr. IVANA FRIEBERTOVÁ SKALKOVÁ

HANA RIEGEROVÁ DiS.

Zřizovatel:

Středočeský kraj

Právní forma:

Příspěvková organizace

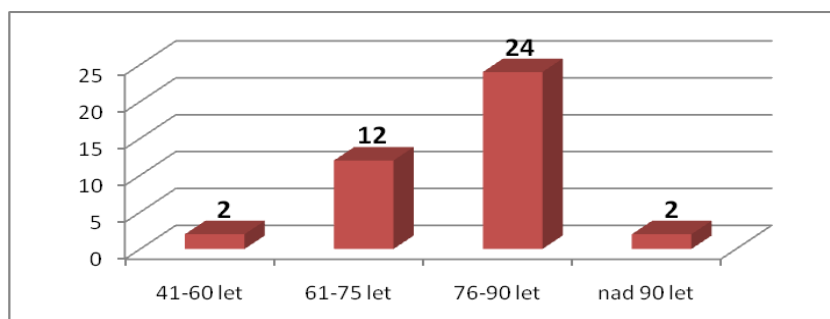
Poskytované služby:

Domov pro seniory

Cílová skupina:

✘ Senioři

Věková struktura uživatelů:

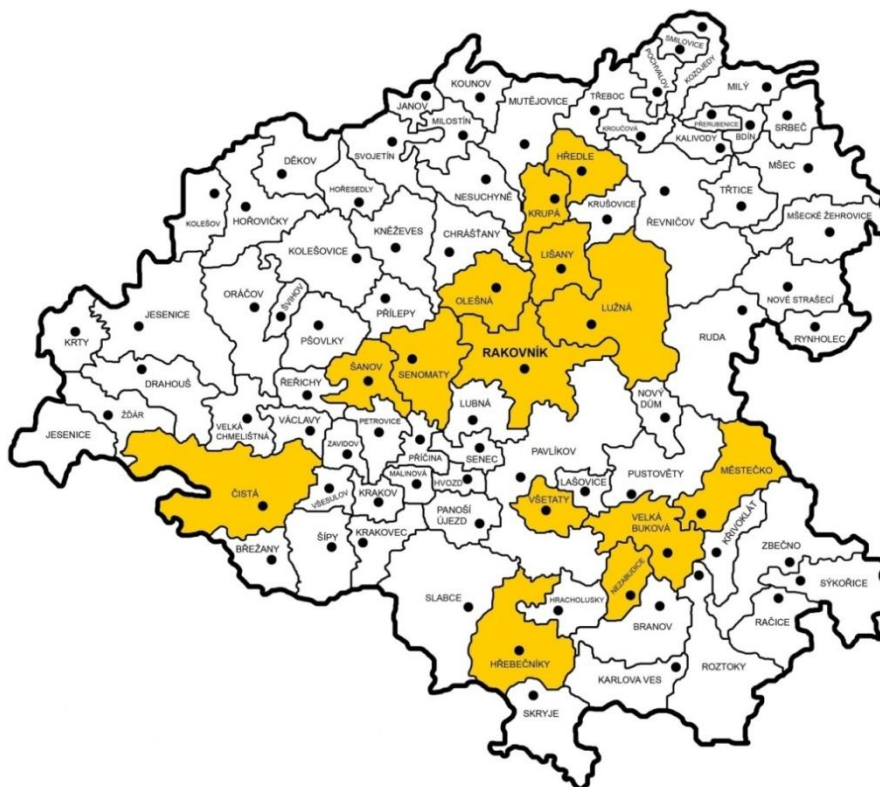


Počet klientů a kapacita:

- ✘ 40 klientů využívajících služby
- ✘ Domov na Zátíší má jeden jednolůžkový pokoj, 18 dvoulůžkových a jeden třílůžkový. Celková kapacita je tedy 40 klientů.

Mapa působnosti a počty klientů:

Místo	Počet	Místo	Počet	Místo	Počet
Rakovnický okres					
Rakovník	1	Lužná	4	Lišany	2
Městečko	2	Hředle	2	Velká Buková	1
Hřebečnický	1	Čistá	1	Všetaty	1
Nezabudice	1	Senomaty	1	Krupá	1
Olešná	1	Šanov	1		
Jiné okresy					
Karlovy Vary	1	Praha	1	Rokycany	1
Benešov	1				



Čekací doba, počet odmítnutých klientů a podmínky pro přijetí:

Název služby	Čekací doba	Počet čekajících	Počet odmítnutých
Domov pro seniory	3-4 měsíce	0	4 – nespĺňující cílovou skupinu

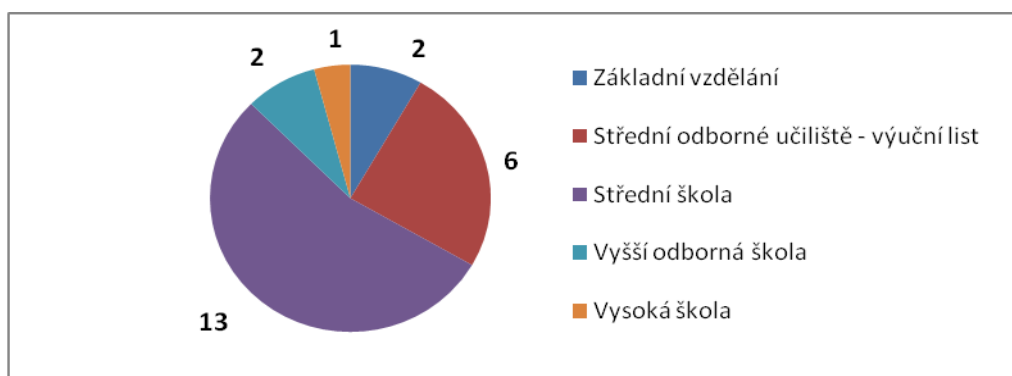
Služba je dostupná po předchozí domluvě a podmínky přijetí klientů jsou následující:

- ✘ klienti starší 60-ti let, kteří nejsou upoutáni na invalidní vozík, vyžadující určitý stupeň pomoci druhé osoby
- ✘ klienti s poruchou hybnosti
- ✘ klienti vyžadující odbornou ošetrovatelskou péči neakutního rázu

Stávající počet zaměstnanců:

Domov na Zátiší Rakovník má 24 zaměstnanců

Dosažené vzdělání zaměstnanců:



Doplňující informace:

Přibližně 15% klientů by mohlo čerpat jiný, nepobytový typ sociální služby, pokud by byla taková služba k dispozici

Domov na Zátiší blíže spolupracuje s Domovem Ráček (využití denního stacionáře).

Do budoucna je zde několik plánů pro zkvalitnění poskytování služby.

1. Podpora dobrovolnictví, vztahy s rodinnými příslušníky uživatelů a navázání „partnerství“ se stálými zájemci o spolupráci s domovem pro seniory.
2. Zkvalitnění interiéru – rekonstrukce sociálních zařízení v 1. patře, dostavba „severního křídla“ objektu – vznik 2 lůžek pro odlehčovací službu, vybudování jídelny v 1. patře a postupné dovybavování pokojů novým nábytkem.
3. Zkvalitnění exteriéru – pokračování v terénních úpravách kolem zařízení – zahrady, vjezdy do objektu apod.

RODINNÉ SLUŽBY – JIŘÍ BRABEC, s.r.o.

Adresa/sídlo: Kuštova 313, 269 01 Rakovník

Tel.: 737 678 597

Web: <http://jiribrabec.cz>

E-mail: info@jiribrabec.cz

Kontaktní osoba: BRABEC JIŘÍ

Zřizovatel:

Jiří Brabec

Právní forma:

Společnost s ručením omezeným

Poskytované služby:

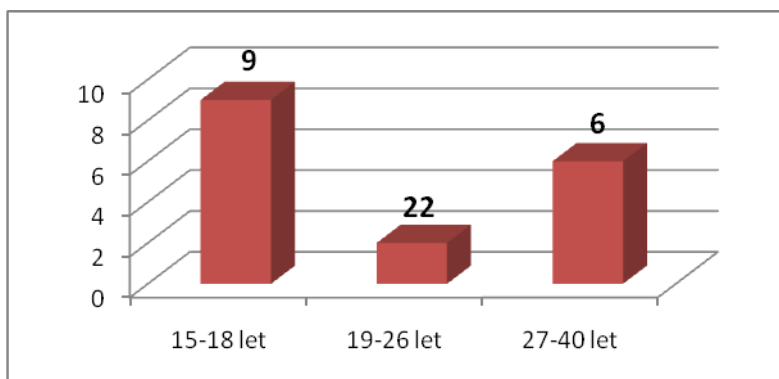
Pečovatelská služba – terénní

Služby jsou poskytovány dle požadavku klienta, nejsou časově omezeny.

Cílová skupina:

- ✘ Senioři
- ✘ Osoby tělesně postižené
- ✘ Děti a mládež
- ✘ Rodiny s dětmi

Věková struktura uživatelů:



Počty klientů a mapa působnosti:

✖ 37 klientů využívajících služby

Místo	Počet	Místo	Počet	Místo	Počet
Svojetín	8	Chrástany	5	Lašovice	3
Kostelík	6	Krakov	3	Oráčov	2
Rousínov	5	Slabce	3		

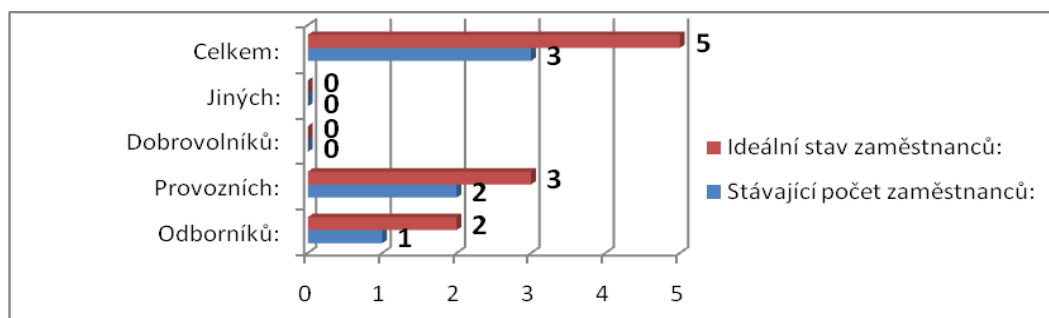


Čekací doba, počet odmítnutých klientů a podmínky pro přijetí:

Název služby	Čekací doba	Počet čekajících	Počet odmítnutých
Pečovatelská služba - terénní	Není	0	0

Služba je volně dostupná, bez doporučení. Stačí si o službu zažádat.

Stávající počet zaměstnanců v porovnání s ideálním stavem:



Dosažené vzdělání zaměstnanců:

Všichni stávající zaměstnanci mají základní vzdělání.

Finanční zdroje v roce 2008:

100% hrazeny z příspěvků zřizovatele

Doplňující informace:

Firma Jiří Brabec, s.r.o. blíže spolupracuje s Agenturou domácí zdravotní péče paní Novotné. Do budoucna chce rozšířit svoji působnost na další obce Rakovnického okresu.

AGENTURA DOMÁCÍ ZDRAVOTNÍ PÉČE

Adresa: KUŠTOVA 313, 269 01 RAKOVNÍK
Tel.: 774 320 656
Web: ---
E-mail: agenturacestadomu@seznam.cz
Kontaktní osoba: NOVOTNÁ ŠÁRKA

Zřizovatel:

Novotná Šárka

Právní forma:

Agentura domácí zdravotní péče

Poskytované služby:

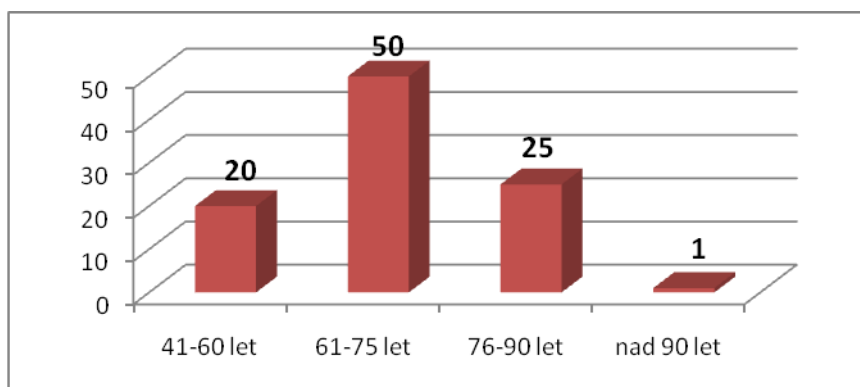
Zdravotní péče v domácím prostředí pacienta (terénní služby). **Služba je poskytována pouze na doporučení lékařů.**

Služby jsou poskytovány v pracovní dny od 7:00 do 18:00 hodin a to po celém Rakovnickém okrese.

Cílová skupina:

✘ Senioři

Věková struktura uživatelů:



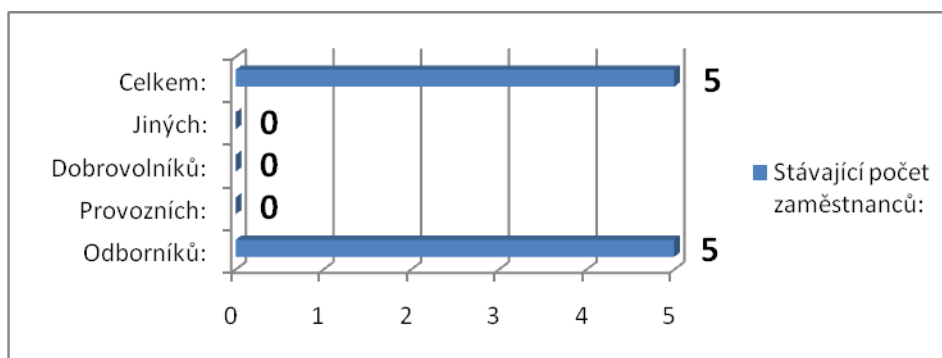
Počet klientů a kapacita:

- ✘ 96 klientů využívajících služby agentury. Ženy a muži jsou mezi uživateli zastoupeni přibližně rovnoměrně.
- ✘ Kapacita není přímo určena

Čekací doba a počet odmítnutých klientů:

Název služby	Čekací doba	Počet čekajících	Počet odmítnutých
Zdravotní péče v domácím prostředí	Není	0	0

Stávající počet zaměstnanců:



Dosažené vzdělání zaměstnanců:

Všichni zaměstnanci mají vystudovanou střední školu s maturitou.

OBEC MUTĚJOVICE

Adresa: MALÁ STRANA 190, 270 07 MUTĚJOVICE
Tel.: 602 473 178
Web: <http://obec-mutejovice.cz>
E-mail: mutejovice@obecni-urad.net
Kontaktní osoba: SADÍLKOVÁ MARIE

Zřizovatel:

Obec Mutějovice

Právní forma:

ÚSO

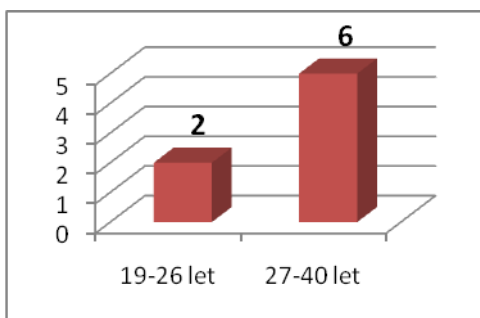
Poskytované služby:

Pečovatelská služba – pobytová
Služba je poskytována ve Lhotě pod Džbánem (č.p. 20)

Cílová skupina:

- ✘ Senioři

Věková struktura uživatelů:

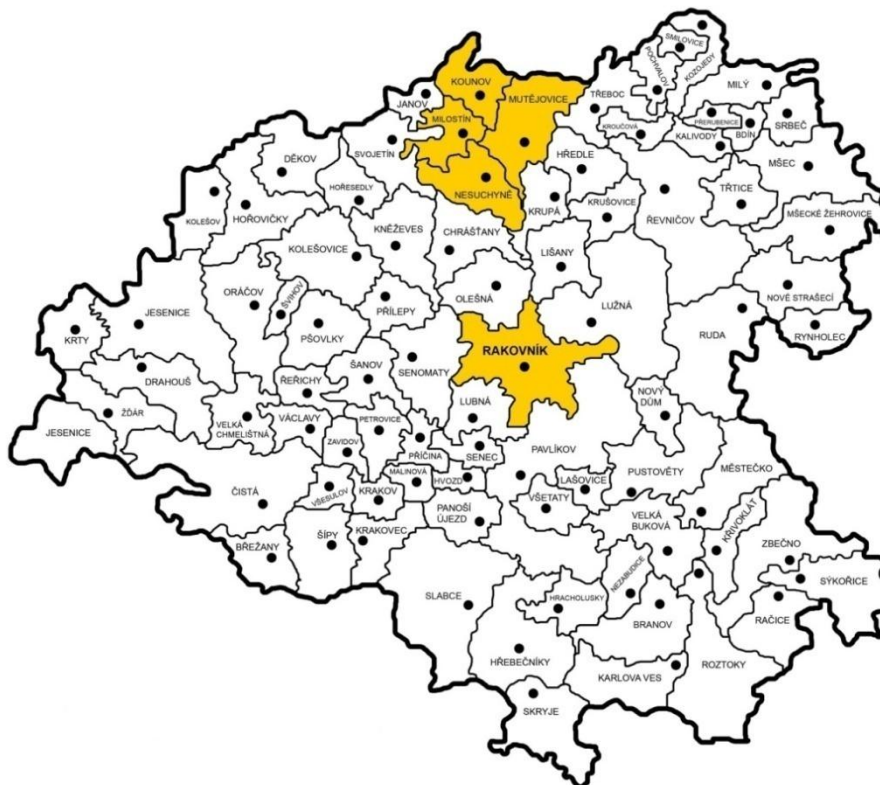


Počet klientů a kapacita:

- ✘ 8 klientů využívajících služby
- ✘ Kapacita je 8 klientů (6 jednolůžkových pokojů a 1 dvoulůžkový). Momentálně je kapacita plně vyčerpána.

Mapa působnosti podle bydliště klientů a jejich počty:

Místo	Počet	Místo	Počet	Místo	Počet
Mutějovice	4	Milostín	1	Kounov	1
Nesuchyně	1	Rakovník	1		



Čekací doba, počet odmítnutých klientů a podmínky pro přijetí:

Název služby	Čekací doba	Počet čekajících	Počet odmítnutých
Pečovatelská služba - pobytová	Není určeno	3 – kapacitní důvody	0

Ubytování a využívání pečovatelské služby je dostupné po předchozí domluvě.

Stávající počet zaměstnanců:

Organizace má pouze jednoho zaměstnance (střední odborné učiliště – výuční list).

Finanční zdroje a financování nákladů v roce 2008:

Veškeré finanční zdroje (100%) jsou z příspěvků zřizovatele.

Neinvestiční náklady:	516 678 Kč
Investiční náklady:	0 Kč
Náklady celkem:	516 678 Kč

3.5.2 Navrhované priority, opatření a aktivity – Senioři

Priority	Opatření	Aktivity
6. Rozvoj terénních služeb a osobní asistence	6.1. Osvěta služby	6.1.1. Podpora osvěty služby- přijímání pečovatelské služby není pro člověka ponižující
	6.2. Podpora rozvoje sociálně aktivizačních služeb	6.2.1. Navazování společenských kontaktů a společné prožití volného času
	6.3. Podpora ambulantních služeb	6.3.1. Vyhledat zejména v malých obcích místa pro setkávání seniorů
	6.4. Podpora dobrovolnictví	6.4.1. Oslovit potencionální dobrovolníky (NNO, mládež)
7. Domov se zvláštním režimem	7.1. Přístavba Domova seniorů v Novém Strašecí	7.1.1. Výběrové řízení na přístavbu 7.1.2. Zajištění finančních prostředků ze Středočeského kraje
8. Hospic v regionu	8.1. Výstavba objektu	8.1.1. Vybudování lůžek pro nevléčitelně nemocné klienty 8.1.2. Dotace z prostředků EU 8.1.3. Zajištění personálu 8.1.4. Dlouhodobý cíl (jedna z aktivit je výstavba objektu ve Velké Chmelištná - závisí na finančních prostředcích)
9. Zvýšit dostupnost a kvalitu sociálních služeb	9.1. Vznik nové služby „Denní stacionář pro seniory“	9.1.1. Vznik denního stacionáře pro 10 seniorů (r. 2011-2012) 9.1.2. Maximálně informovat o nové službě (letáky, dny otevřených dveří)
	9.2. Zlepšení služeb pro klienty	9.2.1. Pořízení technického vybavení pro domovy seniorů
10. Zajištění pečovatelské služby v malých obcích	10.1. Zřízení nové či rozšíření stávající pečovatelské či ošetřovatelské služby	10.1.1. Vytvoření podmínek pro poskytování terénní sociální služby (roznos obědů, nákupy, úklid, základní zdravotní úkony) 10.1.2. Schválení a podpora zastupitelstev 10.1.3. Dostatek kvalitního personálu

		10.1.4. Finanční podmínky obcí 10.1.5. Technické podmínky obcí (automobil, telefon)
11. Vzdělání pro seniory	11.1. Přístup seniorů k internetu	11.1.1. Umožnit přístup seniorům k veřejnému internetu na malých obcích (ve veřejných knihovnách) 11.1.2. Pořádat besedy pro seniory

3.6 Pracovní skupina ZDRAVOTNĚ POSTIŽENÍ

Zdravotní postižení bychom mohli charakterizovat jako dlouhodobý nebo trvalý nepříznivý zdravotní stav. Tento stav se léčbou již nedá výrazně zlepšit nebo zcela odstranit.

Existence zdravotního postižení je sociální událostí, která ovlivňuje život každého člověka, kterého se dotýká. Bezprostřední dopady má nejen na samotné občany se zdravotním postižením, ale také na jejich rodiny. Především u těžších forem zdravotního postižení dochází k omezení zapojení se do různých aktivit v soukromém i veřejném životě.

Nepříznivé důsledky vyplývající ze zdravotního postižení je možné do určité míry ovlivňovat propracovaným systémem opatření, na jejichž realizaci musí participovat celá společnost.

Často dochází k prolínání mezi skupinou osob se zdravotním postižením a seniory – obě skupiny jsou nesourodé a vyžadují specifické služby.

3.6.1 POSKYTOVATELÉ SOCIÁLNÍCH SLUŽEB PRO ZDRAVOTNĚ POSTIŽENÉ OSOBY

SVAZ ZDRAVOTNĚ POSTIŽENÝCH RAKOVNÍK, o.s.

Adresa: NÁB. T. G. MASARYKA 2473, 269 01 RAKOVNÍK
Tel.: 313 513 008
Web: www.szprako.wz.cz
E-mail: szpr@seznam.cz
Kontaktní osoby: PAVLÍČKOVÁ JANA, ŠUBOVÁ MIROSLAVA

Právní forma:

Občanské sdružení

Poskytované služby:

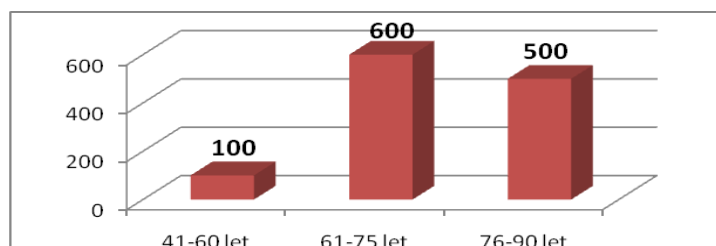
1. Sociálně aktivizační služby pro seniory a osoby se zdravotním postižením
2. Odborné sociální poradenství
3. Půjčování kompenzačních pomůcek
4. Rekondiční pobyty a jednodenní výlety
5. Zdravotní cvičení a masáže

Služby jsou poskytovány ambulantní formou denně Po-Čt 8:00-16:00 hodin.

Cílová skupina:

- ✘ Osoby tělesně postižené
- ✘ Osoby jinak zdravotně postižené (kombinované vady)
- ✘ Senioři

Věková struktura uživatelů:

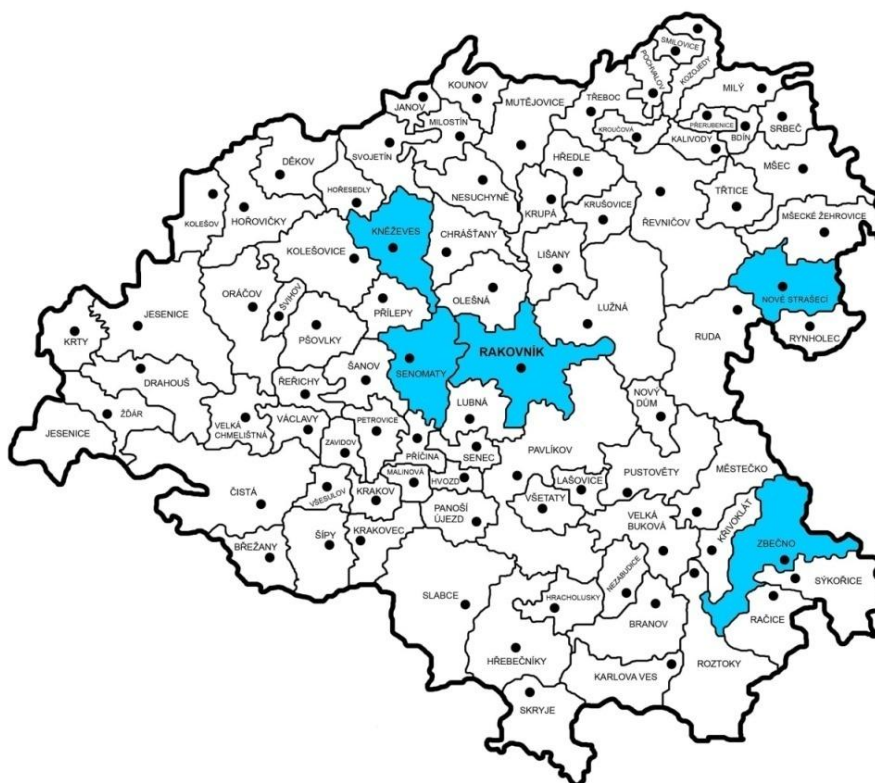


Počet klientů a kapacita:

- ✘ Svaz zdravotně postižených má přibližně 1200 členů.
- ✘ Dále služeb využívá cca 100 seniorů (nečlenů).
- ✘ Sociální poradenství může využít 15 klientů denně, v roce 2008 ji využilo 250 klientů.
- ✘ Sociálně aktivizační služby pro rodiny s dětmi mají kapacitu 900 klientů, využilo ji 820 rodin.

Mapa působnosti podle bydliště klientů a jejich počty:

Místo	Počet	Místo	Počet	Místo	Počet
Rakovník	680	Nové Strašecí	300	Kněževés	100
Senomaty	50	Zbečno	70		



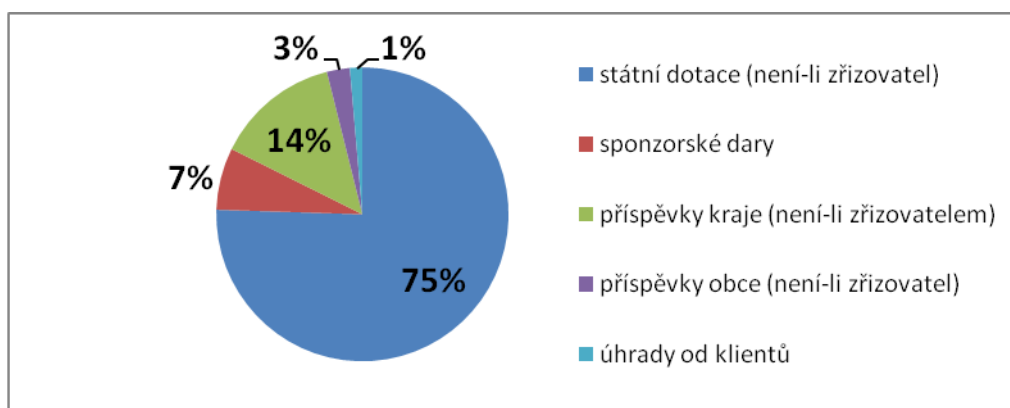
Podmínky pro přijetí:

- ✘ Služba je volně přístupná, bez doporučení a předchozí domluvy

Stávající počet zaměstnanců:

Svaz zdravotně postižených čítá tři zaměstnance (1 – výuční list, 1 – střední škola, 1 – vysoká škola). Tento stav zaměstnanců je pro svaz vyhovující a není potřeba dalších.

Finanční zdroje v roce 2008:



Financování nákladů v roce 2008:

Neinvestiční náklady:	728 500 Kč
Investiční náklady:	0 Kč
Náklady celkem:	728 500 Kč

Návaznost po ukončení využívání daných služeb:

Po ukončení využívání služeb svazu je možné využívat kterékoliv další organizace, poskytující sociální služby (na základě výsledků poradenské konzultace).

Doplňující informace:

Svaz chce do budoucna pokračovat ve stávajících aktivitách, které se doposud osvědčily a přispívají k zařazování zdravotně postižených občanů a seniorů do společnosti plnoprávných občanů.

SVAZ NESLYŠÍCÍCH A NEDOSLYCHAVÝCH V ČR ZÁKLADNÍ ORGANIZACE RAKOVNÍK

Adresa: TYRŠOVA 437, 269 01 RAKOVNÍK
Tel.: 728 720 751, 603 310 979
Web: <http://snnrak.wz.cz>
E-mail: snn.rakovnik@seznam.cz
Kontaktní osoba: Bc. KLATOVSKÁ KRISTÝNA

Zřizovatel:

ZO má vlastní právní subjektivitu

Právní forma:

Občanské sdružení

Poskytované služby:

- ✘ Základní poradenství v oblasti výběru a pořízení kompenzačních pomůcek
- ✘ zprostředkování servisu pomůcek
- ✘ shromažďování aktuálních informací ze světa osob se sluchovým postižením (kultura, novinky mezi pomůckami, základní sociální poradenství)
- ✘ půjčování specializované literatury a časopisu GONG
- ✘ pořádání akcí pro veřejnost upozorňujících na problematiku sluchového postižení
- ✘ vyřizování telefonátů
- ✘ zprostředkování tlumočení
- ✘ doprovod k lékaři a na úřady
- ✘ přednášky pro žáky základních a středních škol (v plánu)

Služby jsou dostupné v pondělí mezi 14-16 hodinou a v úterý mezi 9-11 hodinou a to v Rakovníku a na Rakovnickém okrese. Po předchozí domluvě telefonicky, formou sms nebo e-mailem dostupné dle potřeb klienta.

Služby jsou poskytovány ambulantně. Do budoucna se připravuje klubová forma.

Cílová skupina:

- ✘ Osoby sluchově postižené
- ✘ Děti a mládež
- ✘ Senioři
- ✘ Rodiny s dětmi

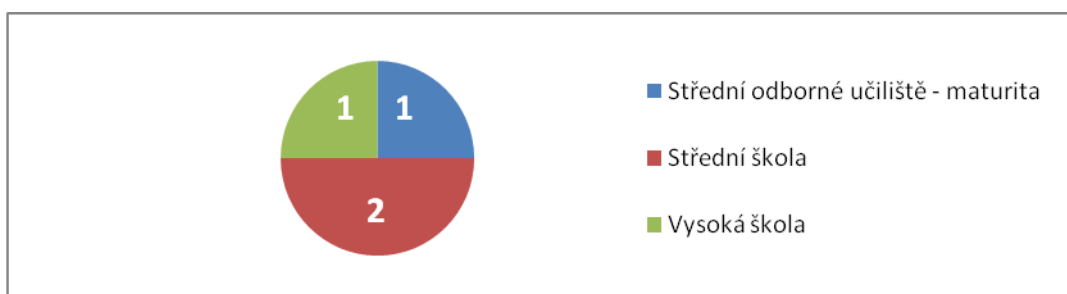
Podmínky přijetí:

Klient musí navštívit kancelář v úředních hodinách, domluvit se telefonicky nebo e-mailem. Služba je volně dostupná bez předchozího doporučení.

Stávající počet zaměstnanců v porovnání s ideálním stavem:

Svaz má momentálně 4 zaměstnance, ti pracují jako dobrovolníci. Ideální by ovšem bylo mít zaměstnanců 5.

Dosažené vzdělání zaměstnanců:



Návaznost po ukončení využívání služby:

Klienti mohou služby svazu využívat jednorázově či dlouhodobě dle vlastních potřeb nezávisle na věku. Přímá návaznost neexistuje, ale existují služby související či obdobné, na které svaz rád zprostředkuje svým klientům kontakt.

Záleží na věku a konkrétním stupni sluchového postižení klienta. Navíc, žádná z těchto organizací nesídlí přímo v našem regionu. Mezi blízké organizace patří např. speciálně pedagogické centrum pro děti s vadami sluchu v Berouně, Středisko rané péče TAM TAM, které funguje při Federaci rodičů a přátel sluchově postižených v Praze – Stodůlkách. Toto jsou služby spíše pro rodiny s předškolními a školními dětmi.

Pro dospělé a seniory i rodiny s dětmi se sluchovým postižením je vhodná aktivačně socializační služba. Nejbližší jsou v Praze.

Doplňující informace:

Rakovnický Svaz neslyšících a nedoslýchavých spolupracuje s útvarem Mladých ochránců přírody Ferdíci. Ti významně pomohli s organizací akce pro veřejnost „Vánoční sluchátko“.

Svaz má také plány do budoucna:

- ✘ Pořádání více akcí pro veřejnost (soutěže pro děti, besedy, přednášky pro žáky škol...) k zviditelnění organizace i problematiky sluchového postižení.
- ✘ Registrace sociální služby poradenské centrum a aktivačně socializační centrum – rukodělný klub obohacený o výměnu zkušeností a sdílení problémů s ostatními v duchu rčení: Sdílená radost, poloviční starost.

SVAZ DIABETIKŮ

Adresa:	PRŮBĚŽNÁ 1865, 269 01 RAKOVNÍK
Tel.:	774 231 793
Web:	---
E-mail:	---
Kontaktní osoba:	ŠULC MILOŠ

Zřizovatel:

Výkonný výbor Svazu diabetiků ČR Praha

Právní forma:

Občanské sdružení

Poskytované služby:

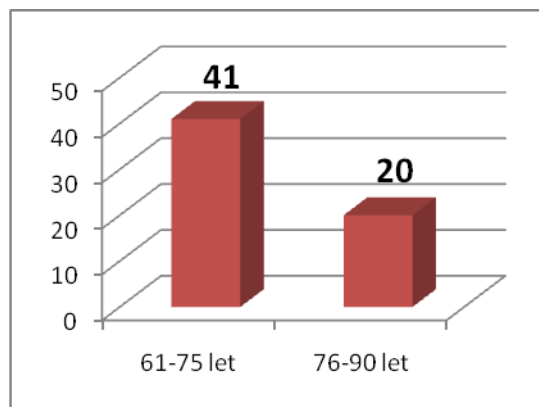
Pomoc osobám s diabetem v jejich těžké nevléčitelné nemoci formou zdravotně výchovných akcí. Pořádání zdravotně preventivních pobytů s vycházkami a rehabilitacemi.

Služby jsou poskytovány 1x měsíčně v pondělí od 14:00 do 16:00 hodin. Rekondiční pobyt je možný 1x v roce.

Cílová skupina:

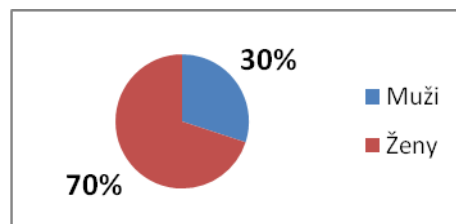
- ✘ Osoby s diabetem mellitus
- ✘ Senioři
- ✘ Osoby tělesně postižené

Věková struktura uživatelů:



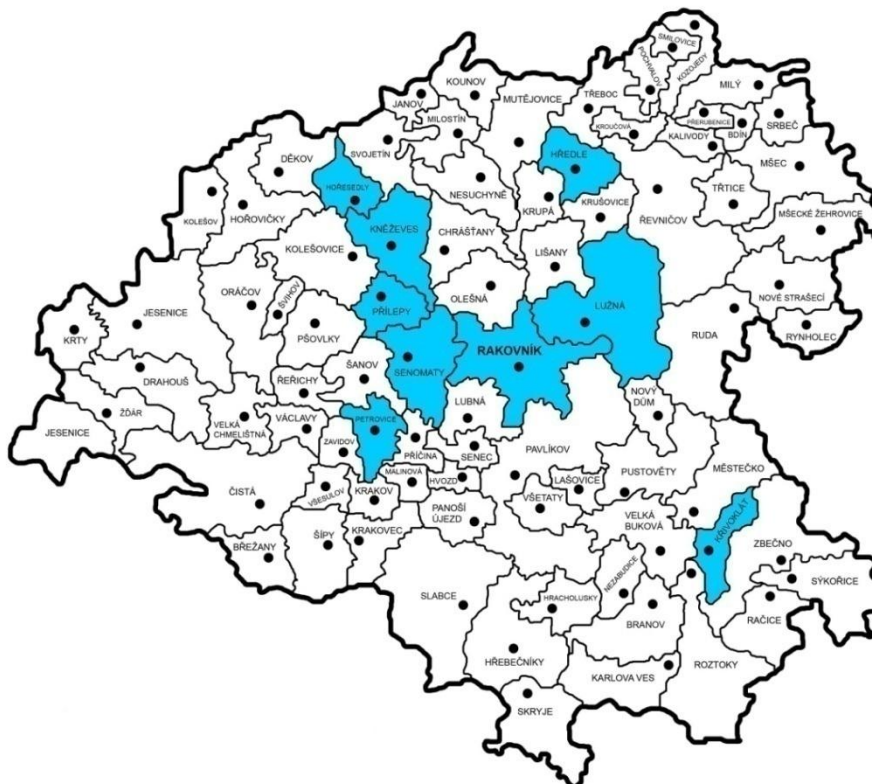
Počet klientů a kapacita:

- ✘ 61 klientů využívajících služby, z toho:
 - ✘ 55 klientů využívá sociální poradenství
 - ✘ 50 klientů dále sociálně zdravotní služby
 - ✘ 35 klientů využívá sociální rehabilitace



Mapa působnosti a počty klientů podle trvalého bydliště:

Místo	Počet	Místo	Počet	Místo	Počet
Rakovník	44	Kněžves	5	Hořesedly	1
Hostokryje	4	Hředle	1	Přílepy	1
Lužná	3	Křivoklát	1	Petrovice1	1



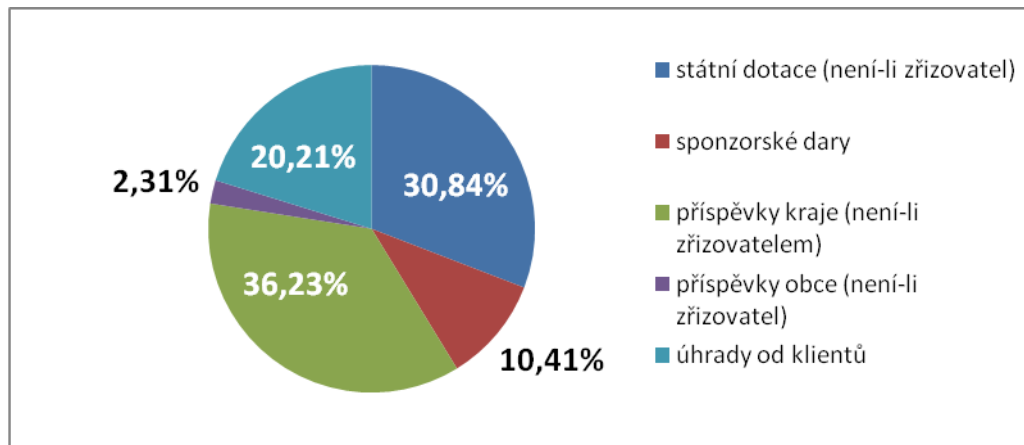
Podmínky pro přijetí:

Jedinec musí být diabetikem nebo s nimi sympatizovat a chtít pomáhat.

Stávající počet zaměstnanců:

Rakovnický Svaz diabetiků má čtyři zaměstnance. Všichni jsou dobrovolní a nepobírají žádný honorář. Dva z nich mají základní vzdělání, jeden střední školu a jeden vyšší odbornou školu.

Finanční zdroje v roce 2008:



Financování nákladů v roce 2008:

Neinvestiční náklady:	129 692 Kč
Investiční náklady:	0 Kč
Náklady celkem:	129 692 Kč

Doplňující informace:

Rakovnický Svaz diabetiků úzce spolupracuje s diabetiky Středočeského kraje.

V současné době bohužel chybí finanční prostředky pro jakýkoliv rozvoj stávajících aktivit, svazu téměř nestačí ani na aktivity stávající. Svaz by dále uvítal podporu MěÚ Rakovník.

DOMOV KRAJÁNEK

poskytovatel sociálních služeb

Adresa: SAMOTA 224, 270 33 JESENICE U RAKOVNÍKA
Tel.: 732 607 012
Web: www.domovjesenice.cz
E-mail: docekalova@domovjesenice.cz
Kontaktní osoby: Mgr. DOČEKALOVÁ VLASTA

Zřizovatel:

Krajský úřad Středočeského kraje

Právní forma:

Příspěvková organizace

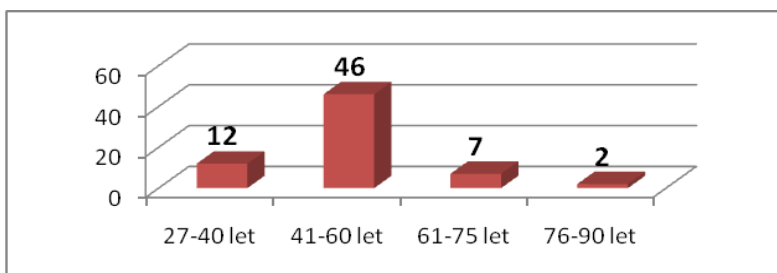
Poskytované služby:

1. Odlehčovací služby (§40 zák. 108/2006 Sb.)
2. Domov pro osoby se zdravotním postižením (§48 zák. 108/2006 Sb.)

Cílová skupina:

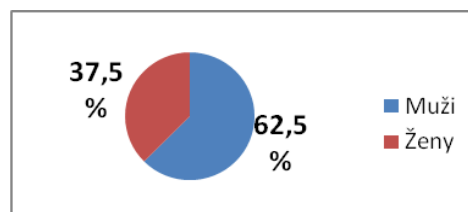
- ✘ Osoby s mentálním postižením

Věková struktura uživatelů:



Počet klientů a kapacita:

- ✘ Domov Krajánek má 67 klientů, z toho 2 klienti využívají odlehčovací služby
- ✘ Téměř všichni klienti jsou trvale hlášeni v okrese Rakovník, 2 klientky jsou z okresu Louny



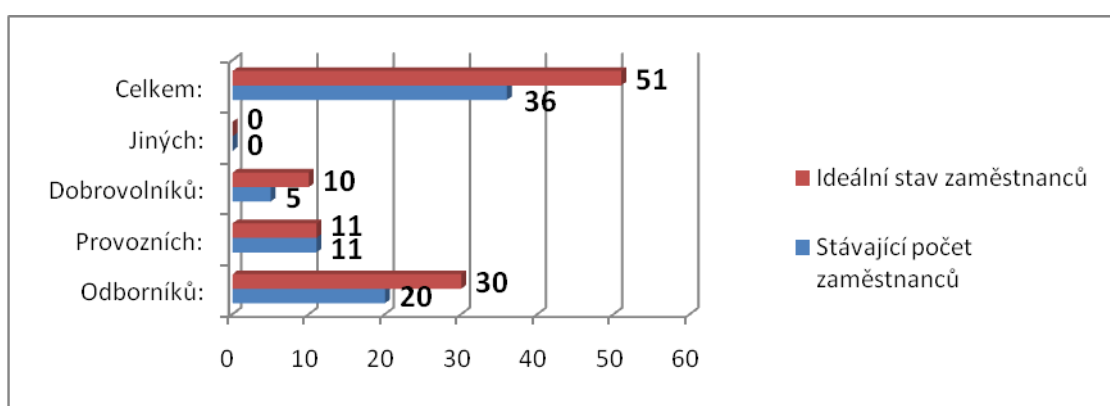
Čekací doba, počet odmítnutých klientů a podmínky přijetí:

Název služby	Čekací doba	Počet čekajících	Počet odmítnutých
Domov pro osoby se zdravotním postižením	5 let	13	13 – nedostatečná kapacita
Odlehčovací služba	3 měsíce	1	0

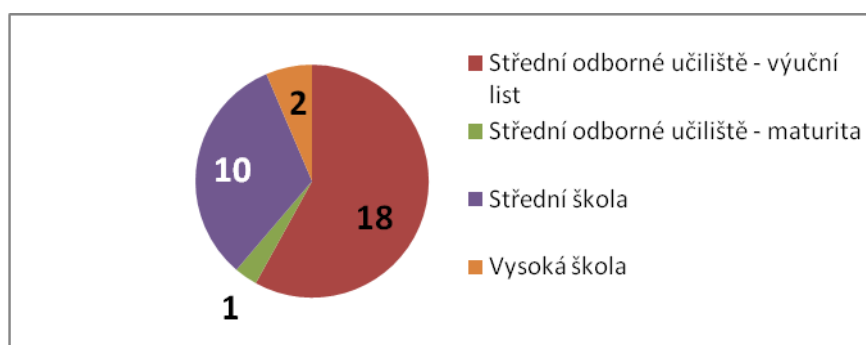
Podmínky pro přijetí:

- ✘ Služba je přístupná po předchozí domluvě.
- ✘ Klient musí splňovat požadavky cílové skupiny domova.

Stávající počet zaměstnanců:



Dosažené vzdělání zaměstnanců (bez dobrovolníků):



Doplňující informace:

5% klientů Domova Krajánek by mohlo využívat jiný, nepobytový typ služby, pokud by takový byl k dispozici. Jedná se například o chráněné bydlení.

Domov spolupracuje s dalšími poskytovateli a zařízeními podobného typu v rámci kraje

Do budoucna se připravuje rekonstrukce zařízení, výstavba nové ubytovací kapacity, odpočinkové zahrady, rehabilitace, ergoterapeutická dílna, zvýšení počtu personálu v přímé péči.

DOMOV DOMINO

poskytovatel sociálních služeb

Adresa: ZAVIDOV 117, 270 35 PETROVICE
Tel.: 731 465 899, 313 543 309
Web: www.domovzavidov.cz
E-mail: h.rusnakova@domovzavidov.cz
Kontaktní osoba: RUSŇÁKOVÁ HANA

Zřizovatel:

Středočeský kraj

Právní forma:

Příspěvková organizace

Poskytované služby:

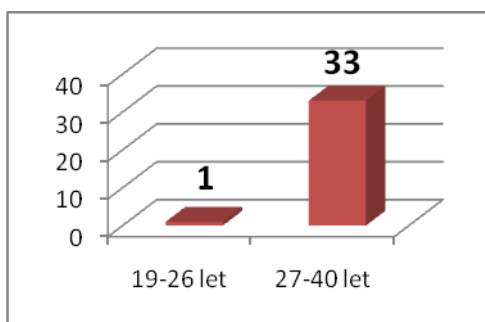
- ✘ Domov pro osoby se zdravotním postižením
- ✘ Odlehčovací služby (od roku 2009)

Služby jsou dostupné nepřetržitě po celý rok.

Cílová skupina:

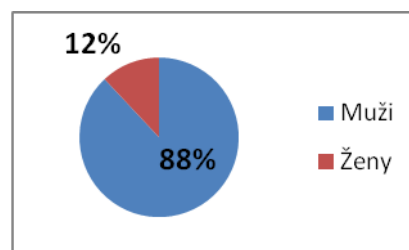
- ✘ Osoby s mentálním postižením

Věková struktura uživatelů:



Počet klientů a kapacita:

- ✘ 34 klientů využívajících služby.
- ✘ Domov má k dispozici 5 dvoulůžkových pokojů a 8 třílůžkových.



Počty klientů podle okresů:

Místo	Počet	Místo	Počet	Místo	Počet
Rakovník	21	Kolín	2	Příbram	1
Kralupy nad Vltavou	1	Praha 10	2	Sušice	1
Kladno	2	Beroun	1	Lysá nad Labem	1
Praha – Západ	2				

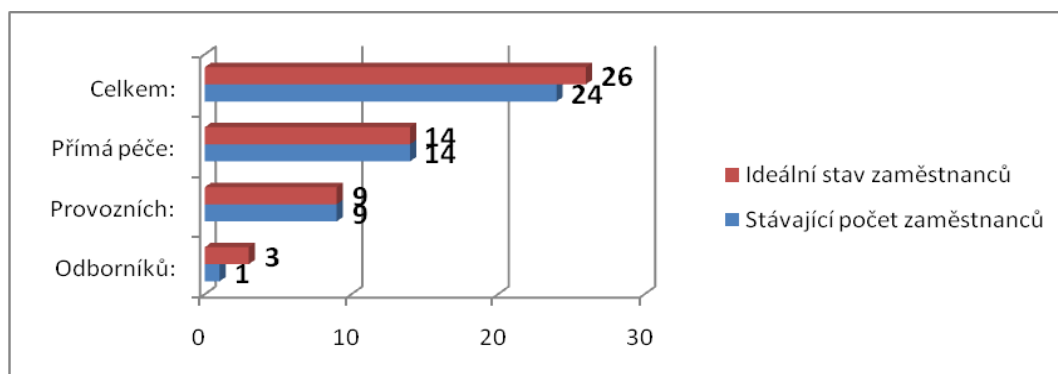
Čekací doba, počet odmítnutých klientů a podmínky pro přijetí:

Název služby	Čekací doba	Počet čekajících	Počet odmítnutých
Domov pro osoby se zdravotním postižením	½ roku	11	3 – nesplnění cílové skupiny

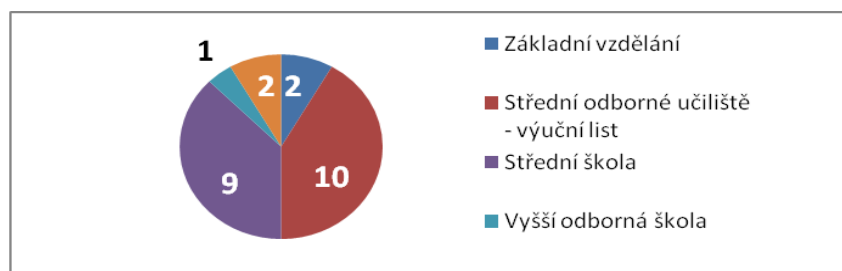
Klient musí spadat do cílové skupiny Domova Domino. Žádosti jsou odborně posuzovány.

- ✘ Věková kategorie 19-64 let
- ✘ Mentálně postižený
- ✘ Potřeba poskytování péče druhou osobou
- ✘ Individuální posouzení zdravotního stavu
- ✘ Negativní vymezení (závislosti, psychiatrické postižení, nepřizpůsobivé chování)

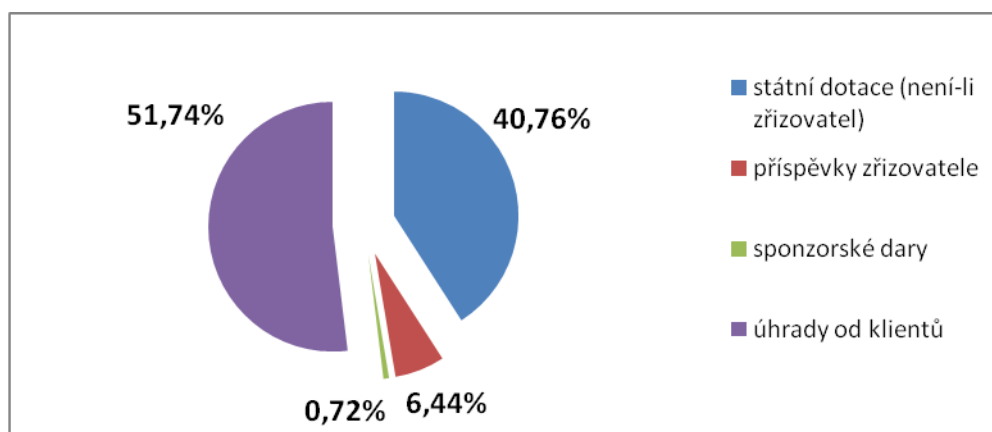
Stávající počet zaměstnanců v porovnání s ideálním stavem:



Dosažené vzdělání zaměstnanců:



Finanční zdroje v roce 2008:



Financování nákladů v roce 2008:

Neinvestiční náklady:	9 428 309 Kč
Investiční náklady:	782 636 Kč
Náklady celkem:	10 210 945 Kč

Návaznost po ukončení využívání daných služeb:

V návaznosti na služby Domova Domino lze využít chráněné bydlení poskytované Domovem Zahrada Kladno.

Doplňující informace:

5% klientů by mohlo čerpat jiný, nepobytový typ služby, pokud by taková byla k dispozici.

Jako další rozvoj plánuje Domov rozšíření o odlehčovací službu (2009) a rozšíření o chráněné bydlení (dům v obci pro 4 uživatele).

Potřebné by dále bylo vybavení pro imobilní klienty – vozíčkáře

- ✘ zvedáky
- ✘ vybavení koupelen
- ✘ jednolůžkové pokoje

DOMOV RÁČEK, o.p.s.

Adresa:	NA SEKYŘE 1765, 269 01 RAKOVNÍK
Tel.:	313 519 920, 777 727 355
Web:	www.domovracek.cz
E-mail:	ilonahruskova@seznam.cz
Kontaktní osoba:	HRUŠKOVÁ ILONA

Zřizovatel:

Ilona Hrušková, JUDr. Josef Veselý

Právní forma:

Obecně prospěšná společnost

Poskytované služby:

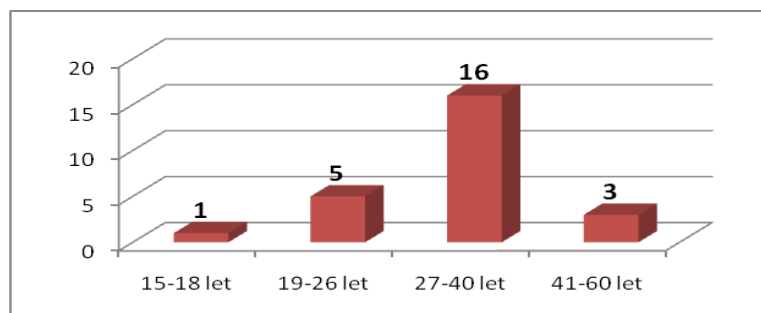
- ✘ Ambulantní
 - ☞ Denní stacionář
 - ☞ Sociálně terapeutická dílna
- ✘ Pobytové
 - ☞ Chráněný byt
 - ☞ Odlehčovací služba

Služby jsou dostupné v pracovní dny a to vždy od 6:30 do 17:30 hodin.
Chráněný byt a odlehčovací služba nepřetržitě, po celý rok.

Cílová skupina:

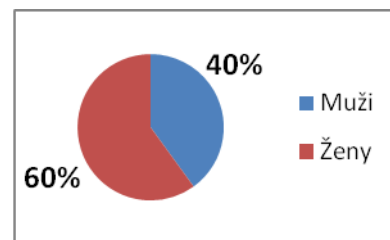
- ✘ Osoby tělesně postižené
- ✘ Osoby zrakově postižené
- ✘ Osoby s mentálním postižením

Věková struktura uživatelů:



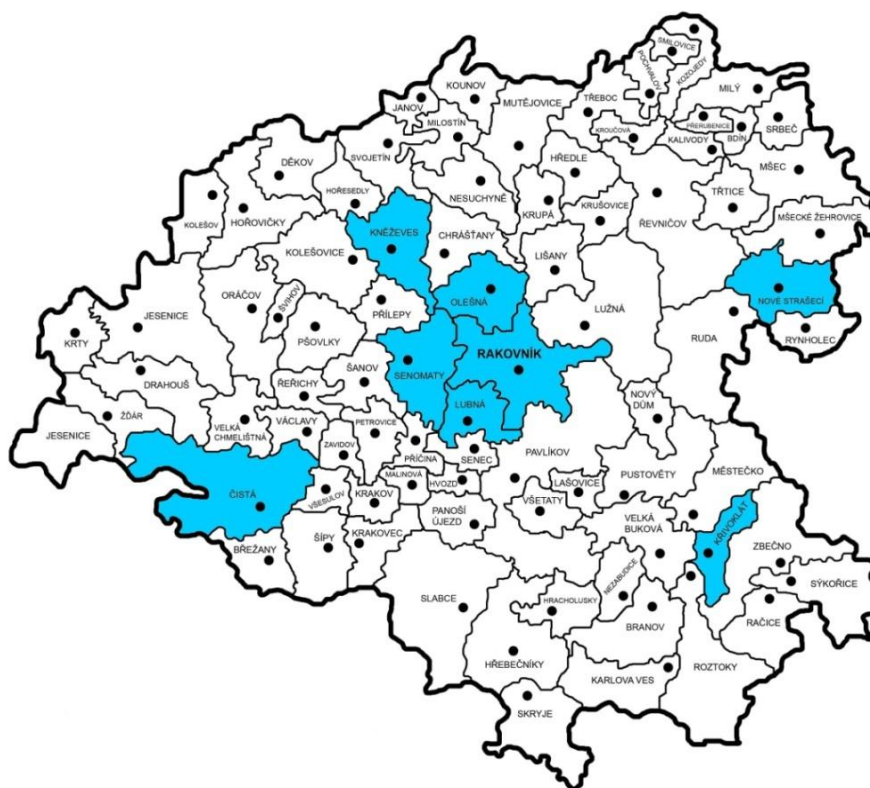
Počet klientů a kapacita:

- ✘ 25 klientů využívajících služby.
- ✘ Kapacita je 25 klientů pro denní stacionář, 5 klientů pro odlehčovací služby a 3 klienti mohou využívat chráněný byt.



Počty klientů a mapa působnosti:

Místo	Počet	Místo	Počet	Místo	Počet
Rakovník	16	Olešná	2	Křivoklát	1
Nové Strašecí	2	Čistá	1	Senomaty	1
Lubná	1	Kněžves	1		

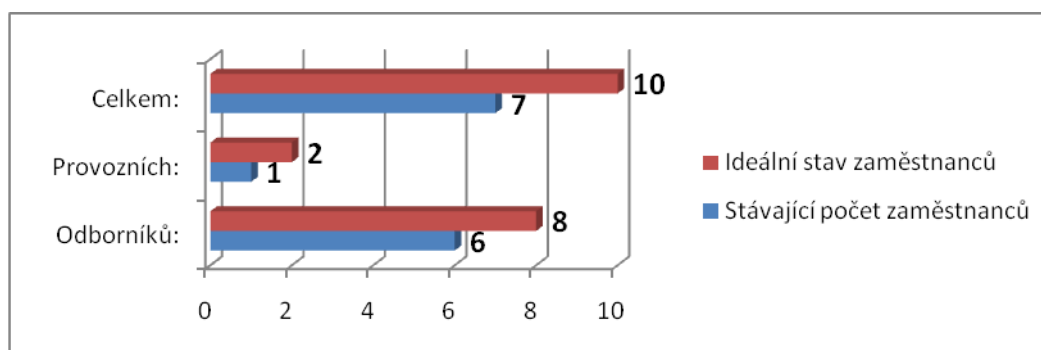


Čekací doba, počet odmítnutých klientů a podmínky pro přijetí:

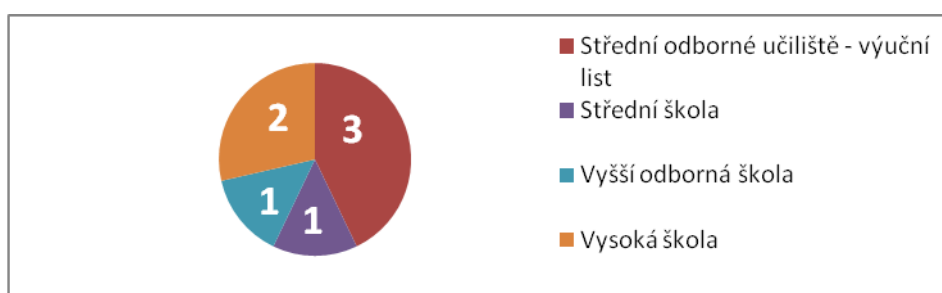
Název služby	Čekací doba	Počet čekajících	Počet odmítnutých
Denní stacionář	Není	0	0
Sociálně terapeutická dílna	Není	0	0
Chráněný byt	Není	0	0
Odlehčovací služba	Není	0	0

Klient musí spadat do cílové skupiny Domova Ráček, tzn. mentálně a tělesně postižení.

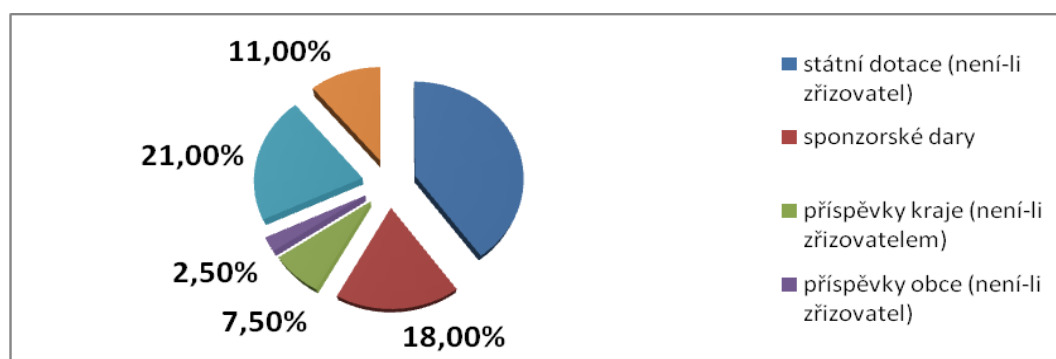
Stávající počet zaměstnanců v porovnání s ideálním stavem:



Dosažené vzdělání zaměstnanců:



Finanční zdroje v roce 2008:



Financování nákladů v roce 2008:

Neinvestiční náklady:	2 902 000 Kč
Investiční náklady:	0 Kč
Náklady celkem:	2 902 000 Kč

Doplňující informace:

Domov Ráček chce do budoucnosti udržet stávající stav, nechce rozšiřovat své služby aby se udržela její rodinná forma.

TÍŠŇOVÁ PÉČE AREÍON

Adresa: KAROLINY SVĚTLÉ 286/18, 110 00 PRAHA 1
Tel.: 222 333 501
Web: www.zivot90.cz
E-mail: sekretariat@zivot90.cz
Kontaktní osoba: Bc. PITRÁK ROBERT

Zřizovatel:

Život 90

Právní forma:

Občanské sdružení

Poskytované služby:

Služby poskytované nepřetržitě 24 hodin denně.

- ✘ Areíon – Tísňová péče o zdravotně postižené občany a seniory (celorepublikově)
- ✘ Senior telefon – telefonická krizová pomoc (celorepublikově)
- ✘ Odlehčovací pobytové a rehabilitační centrum (Praha a Středočeský kraj)

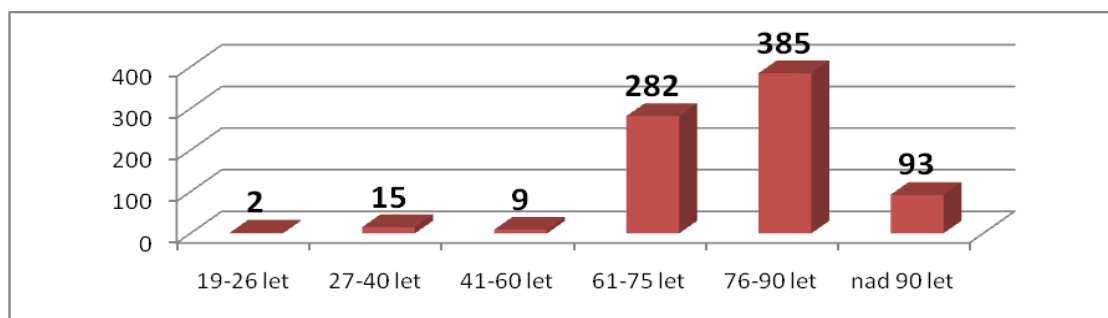
Služby poskytované v pracovní dny podle dohody, potřeby uživatelů a kapacity

- ✘ Centrum denních služeb (pouze Praha)
- ✘ Sociální a odborné poradenství – SOP (celorepublikově)
- ✘ Pečovatelská služba (pouze Praha)

Cílová skupina:

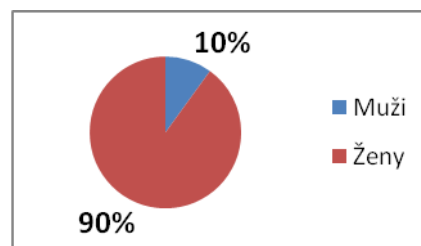
- ✘ Osoby tělesně postižené
- ✘ Osoby zrakově postižené
- ✘ Senioři

Věková struktura uživatelů:



Počet klientů a kapacita:

- ✘ TP Areion využívalo v roce 2009 786 klientů.
- ✘ 4 uživatelé služby jsou z okresu Rakovník (3 – Rakovník, 1 – Mutějovice)



Čekací doba, počet odmítnutých klientů a podmínky pro přijetí:

Název služby	Čekací doba	Počet čekajících	Počet odmítnutých
Tísňová péče	3 týdny	26	1 – duševní onemocnění znemožňující využívání služby
			2 – kombinované postižení senzomotorických funkcí zraku a sluchu nebo těžké postižení sluchu, které znemožnilo distanční hlasovou komunikaci

Podmínky přijetí:

- ✘ schopnosti uživatele v oblasti osobní péče a péče o domácnost jsou sníženy zdravotním postižením, psychomotorickými obtížemi, sníženou hybností nebo stářím
- ✘ zájemce je starší 60 let
- ✘ zájemce je mladší 60 let a je zdravotně tělesně postižený
- ✘ odlehlé bydliště, které působí značnou psychickou zátěž staršímu člověku
- ✘ klient musí mít v bytě nainstalovanou pevnou linku, nebo vlastnit mobilní telefon s předplacenou paušální platbou za služby u stávajícího operátora
- ✘ pro přijetí jsou využívána stanoviště regionálních a obecních sociálních odborů, kdy v řadě případů je služba zavedena na jejich žádost

Informace o zaměstnancích:

Organizace má 9 zaměstnanců, kdy všichni mají vystudovanou střední školu. Jako ideální stav uvádí organizace 11 zaměstnanců.

Doplňující informace:

Sdružení spolupracuje s dalšími organizacemi jako jsou např. Agentura Ladara Karlovy Vary, DPS Nový Bor, Židovská obec Praha a Teplice.

Novinkou minulých let je možnost používat mobilní telefonní operátory. Pro letošní rok je novinkou vývoj, odzkoušení a zařazení mobilního zařízení, které pomáhá i mimo uživatelův byt.

OBČANSKÉ SDRUŽENÍ SPOLEČENSTVÍ DOBROMYSL

Adresa: ZA POŘÍČSKOU BRANOU 258/9, 186 00 PRAHA 8
Tel.: 313 562 331
Web: www.dobromysl.info
E-mail: info@dobromysl.info
Kontaktní osoba: Bc. NOSKOVÁ MONIKA, Bc. KEDEROVÁ DANIELA

Zřizovatel:

Společenství Dobromysl

Právní forma:

Občanské sdružení

Poskytované služby:

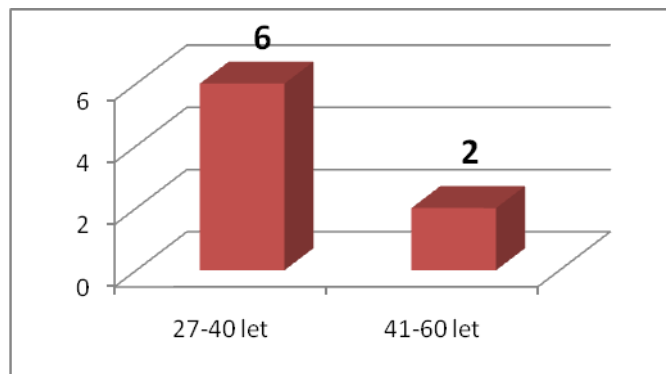
Týdenní stacionář Dobromysl – pobytová služba

- služba je poskytována v obci Srbeč
- od pondělí 8:00 do pátku 16:00 hodin

Cílová skupina:

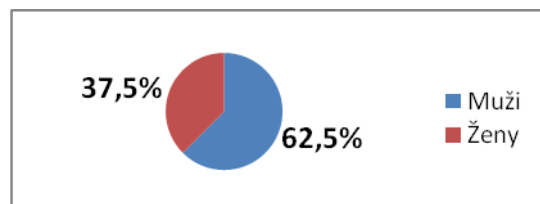
- ✘ Osoby tělesně postižené
- ✘ Osoby s duševním onemocněním
- ✘ Osoby s mentálním postižením

Věková struktura uživatelů:



Počet klientů a kapacita:

- ✘ Týdenní stacionář umístěný v obci Srbeč využívá 8 klientů.
- ✘ K dispozici jsou 1 jednolůžkový pokoj, 2 dvoulůžkové a 1 třílůžkový.



Místo	Počet	Místo	Počet	Místo	Počet
Rakovník / Řevničov	1	Praha – Východ / Sluhy	1	Praha	1
Kladno	1	Slaný / Dolín	1	Louny / Žerotín	1
Nymburk	1	Kladno / Hořešovičky	1		

Čekací doba, počet odmítnutých klientů a podmínky pro přijetí:

Název služby	Čekací doba	Počet čekajících	Počet odmítnutých
Týdenní stacionář	0	0	3 – dopravní nedostupnost 4 – neposkytování požadované služby

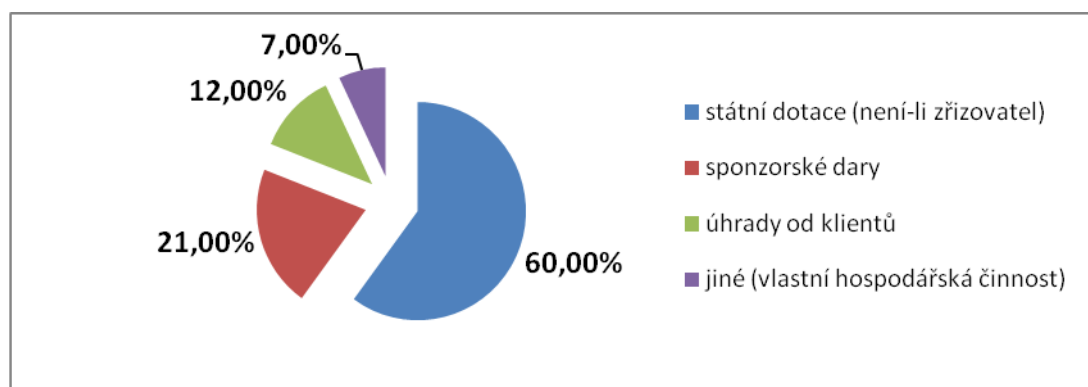
Podmínky přijetí:

- ✘ Klient musí mít onemocnění odpovídající cílové skupině týdenního stacionáře.
- ✘ Finanční prostředky na zaplacení služby.

Informace o zaměstnancích:

Organizace má 3 zaměstnance (2 VŠ, 1 SOU s maturitou). Ideální by bylo navýšit stav o dva odborníky tzn. na 5 zaměstnanců (4 odborníci, 1 provozní).

Finanční zdroje v roce 2008:



Financování nákladů v roce 2008:

Neinvestiční náklady:	961 632 Kč
Investiční náklady:	150 000 Kč
Náklady celkem:	1 111 632 Kč

Doplňující informace:

Organizace chce do budoucnosti službu rozšířit na celoroční.

Následující služby (zařízení) poskytují více typů služeb různým věkovým kategoriím nebo různým jinak charakteristickým skupinám. Tito poskytovatelé zasahují do skupiny seniorů a zároveň do skupiny zdravotně postižených. Z tohoto důvodu jsou v následujícím textu uvedeny pouze základní informace o subjektech. Obsáhlejší informace naleznete k příslušnému poskytovateli v sekci seniorů.

RODINNÉ SLUŽBY – JIŘÍ BRABEC, s.r.o.

(podrobnější informace viz. strana 100)

Adresa/sídlo:	Kuštova 313, 269 01 Rakovník
Tel.:	737 678 597
Web:	http://jiribrabec.cz
E-mail:	info@jiribrabec.cz
Kontaktní osoba:	BRABEC JIŘÍ

Zřizovatel:

Jiří Brabec s.r.o.

Právní forma:

Společnost s ručením omezeným

Poskytované služby:

Pečovatelská služba – terénní

Služby jsou poskytovány dle požadavku klienta, nejsou časově omezeny.

Cílová skupina:

- ✘ Senioři
- ✘ Osoby tělesně postižené
- ✘ Děti a mládež
- ✘ Rodiny s dětmi

OKRESNÍ PEČOVATELSKÁ SLUŽBA NOVÉ STRAŠECÍ, o.p.s.

(podrobnější informace viz. strana 81)

Adresa:	ČSL. ARMÁDY 1166, 27101 NOVÉ STRAŠECÍ
Tel.:	731 704 335
Web:	www.novestraseci.cz
E-mail:	pecovatelskaslužba@novestraseci.cz
Kontaktní osoba:	DRAKSLOVÁ ROMANA

Zřizovatel:

Město Nové Strašecí

Právní forma:

Obecně prospěšná společnost

Poskytované služby:

Pečovatelská služba – terénní

Služba je dostupná v pracovní dny a to vždy od 7:30 do 16:00 hodin.

Cílová skupina:

- ✘ Senioři
- ✘ Osoby tělesně postižené
- ✘ Osoby zrakově postižené
- ✘ Osoby sluchově postižené

PEČOVATELSKÁ SLUŽBA RAKOVNÍK

(podrobnější informace viz. strana 84)

Adresa:	WINTROVO NÁM. 1903, 269 01 RAKOVNÍK
Tel.:	603 323 017
Web:	www.psrakovnik.cz
E-mail:	luftnerova@psrakovnik.cz
Kontaktní osoba:	Bc. LÜFTNEROVÁ ZLATUŠE

Zřizovatel:

Město Rakovník

Právní forma:

Příspěvková organizace Města Rakovník

Poskytované služby:

Pečovatelská služba – terénní a ambulantní (§40 zákona 108/2006 Sb.)

- ✘ Služba je poskytována v pracovní dny od 7:30 do 16:00 pro město Rakovník a na katastru OÚ Pavlíkov
- ✘ Po individuální domluvě, dle potřeb zákazníka, je k dispozici tzv. Služba. A to denně do 20:00 i o volné dny.

Centra denních služeb – ambulantní (§45 zákona 108/2006 Sb.)

- ✘ Služba je poskytována občanům města Rakovník v přístavbě při DPS Wintrovo nám. 1903 Rakovník v pracovních dnech od 7:30 do 16:00

3.6.2 Navrhované priority, opatření a aktivity – Zdravotně postižení

Priority	Opatření	Aktivity
12. Informovanost osob se ZP	12.1. Dostatečně informovat osoby se ZP a jejich rodiny	12.1.1. Na veřejných místech, v budovách úřadů a u lékařů uveřejnit informace důležité pro osoby se ZP
13. Zajištění podpůrných aktivit pro zdravotně postižené	13.1. Rozvoj klubové činnosti pro osoby se zdravotním postižením	13.1.1. Zajištění prostor pro klubovou činnost 13.1.2. Zajištění odborného personálu 13.1.3. Zajištění finančních prostředků na provozní náklady klubu
14. Podpora rozvoje kvality života osob se ZP	14.1. Problematika dalšího vzdělávání po ukončení ZŠ	14.1.1. Tisk brožury s informacemi o možnostech dalšího vzdělávání pro zdravotně handicapované
	14.2. Problematika dalšího umístění osob se ZP po ukončení ZŠ	14.2.1. Možnost rozšíření kapacity pro umístění osob se ZP do denních či týdenních stacionářů 14.2.2. Zajištění dalších spolupracovníků 14.2.3. Zajištění finančních prostředků na rozšíření kapacity stávajících zařízení
15. Zaměstnávání osob se ZP	15.1. Zaměstnávání osob se ZP	15.1.1. Spolupráce s Úřadem práce 15.1.2. Informování zaměstnavatelů o možnostech zaměstnávání osob se ZP (letáky, podmínky a výhody zaměstnávání osob se ZP)
16. Soběstačnost osob se ZP	16.1. Bezbariérový přístup na úřady, obchody, restaurace	16.1.1. Soustavný tlak na úřady kvůli zajištění bezbariérového přístupu do veřejných budov a hromadné dopravy.
	16.2. Volnočasové aktivity pro osoby se ZP	16.2.1. Zajištění finančních prostředků na volnočasové aktivity

		16.2.2. Zajištění osob doprovázejících na volnočasové aktivity (asistenční služba)
	16.3. Nabídka zdravotních pomůcek	16.3.1. Nabídka zdravotních pomůcek pomáhajících osobám se ZP s běžnými činnostmi (informace na internetu, letáky, besedy s ukázkou pomůcek)

3.7 Pracovní skupina pro DĚTI, MLÁDEŽ, RODINU A PREVENCI SOCIÁLNĚ PATOLOGICKÝCH JEVŮ

Děti a mládež jsou, možná poněkud paradoxně, nejhroženější skupinou, kterou se tento komunitní plán zabývá.

Zatímco v problematice seniorů i osob se zdravotním postižením došlo v poledních desetiletích k významným pozitivním posunům ve společenském vnímání a řešení potřeb těchto sociálních skupin, v záležitostech dětí a mládeže můžeme vedle pozitivních trendů (růst vzdělanosti, většinou výrazné zlepšení materiálního zabezpečení) pozorovat varující vývoj. Týká se především stability partnerských svazků, nárůstu sociálně patologických jevů u dětí a mládeže a ohrožení dětí týráním ze strany jejich vrstevníků či dospělých osob. Také značný pokles porodnosti, který je sám o sobě významným ekonomickým problémem, svědčí o změně priorit rodičovské populace, která se ve stále větší míře odklání od klasického modelu rodiny k alternativám, které nejsou pro narození a výchovu dětí příznivé.

Za podstatné je třeba považovat tyto rizikové faktory:

1. Instituce rodiny, která byla od počátku lidské civilizace základem každého společenského uspořádání a místem, kde se vytvářely základní sociální vazby, prochází nejhlubší krizí ve své historii.
Došlo ke značnému oslabení mezigeneračních vazeb, vliv a význam prarodičů při výchově dětí se výrazně redukoval.
Partnerské vztahy jsou značně nestabilní, míra rozvodovosti se dlouhodobě pohybuje řádově v desítkách procent z počtu uzavřených manželství. Stabilita tzv. partnerských svazků, založených na soužití nesezdaných párů není statisticky sledována. Lze však předpokládat, že ve srovnání se sezdanými páry bude nižší.
2. Výrazně se posunuly priority, které lidé považují ve svém životě za určující. Model rodiny, která vytváří a shromažďuje hodnoty, narození a výchovu dětí zajišťuje svou kontinuitu a pečuje o své stárnoucí členy, je nahrazován karierní seberealizací, důrazem na prožitkovou hodnotu trávení volného času a snahou omezit na minimum závazky a omezení. Jako takové lze přirozeně vnímat i péči o děti.
3. Společenským vývojem posledních desetiletí došlo k výraznému oslabení přirozených autorit, kterou pro děti a mládež byla, kromě rodiny, především škola.

Tyto uvedené faktory, společně s mnoha dalšími, přispívají k tomu, že narůstá počet sociálně patologických jevů u dětí a mládeže. Drobná kriminalita, konzumace alkoholu, užívání drog, šikana a gamblerství mají vzestupnou tendenci.

Vedle sociálně patologických jevů u mládeže je třeba vnímat jako hodnou řešení problematiku protiprávního jednání obecně. V soudním okrese Rakovník je protiprávním jednáním dotčeno, vzhledem k počtu zde žijících obyvatel, vysoké procento poškozených. Vzhledem k absenci

specifických služeb jsou kladeny vyšší nároky na zajištění prevence a řešení rizik, a to jak na organizace v oblasti působící (především instituce zřizované státem), tak pro pachatele a oběti trestných činů.

Nejčastější rizika ovlivňující trestnou činnost:

- rizika v oblasti bydlení (nekvalitní zázemí, chybějící bydlení)
- rizika v oblasti financí (neřešené dluhy, dluhové pasti)
- rizika v oblasti zaměstnání (dlouhodobá nezaměstnanost, omezené možnosti získat zaměstnání se záznamem v RT)
- rizika v oblasti rodinné situace (chybějící/nefunkční rodinné zázemí)
- rizika v oblasti sociálních kontaktů a volného času (identifikace s kriminální subkulturou)
- rizika v oblasti závislostí (drogy, alkohol, gambling)
- rizika v oblasti projevů osobnosti a životního stylu (motivace, spolupráce, psychická a zdravotní specifika, protiprávní jednání jako naučený způsob řešení problémů, násilné jednání)

Není možné očekávat, že nabídka služeb automaticky eliminuje riziko recidivy. Adresné služby však významně přispívají k prevenci kumulace problémů, která vede k selhávání. V koordinované spolupráci poskytovatelů služeb je možné očekávat snížení rizika recidivy a také zmírnění dopadů protiprávního jednání pro oběti a společnost.

3.7.1 POSKYTOVATELÉ SOCIÁLNÍCH SLUŽEB PRO SKUPINU RODINA, DĚTI, MLÁDEŽ A PREVENCE SOCIÁLNĚ PATOLOGICKÝCH JEVŮ

PROBAČNÍ A MEDIAČNÍ SLUŽBA ČR STŘEDISKO RAKOVNÍK

Adresa: NABŘ. T.G.MASARYKA 2473, 269 01 RAKOVNÍK
Tel.: 313 511 772, 224 424 414, 737 231 280
Web: www.pmscr.cz
E-mail: pzelenka@pms.justice.cz, stern@pms.justice.cz
Kontaktní osoba: Mgr. ZELENKA PETR

Zřizovatel:

Rezortní organizace ministerstva spravedlnosti

Právní forma:

Organizační složka státu

Poskytované služby:

- ✘ Dle zák. č.257/2000 Sb. Probační a mediační služba, zák. č. 218/2003 Sb. o soudnictví nad mládeží, trestního zákona a řádu
- ✘ Sociální práce v trestní justici
- ✘ Uplatňování principů restorativní justice – probace a mediace

Služby jsou dostupné každý všední den – Po-Čt: 9:00-16:00, Pá: 9:00-14:30.

Zaměstnanci PMS mají pružnou pracovní dobu a úkony – služby jsou realizovány dle potřeb mimo úřední hodiny, od r. 2010 včetně víkendů, svátků a nočních hodin.

Služby jsou poskytovány ambulantně, terénně nebo formou zprostředkování návazných služeb.

Základní cíle:

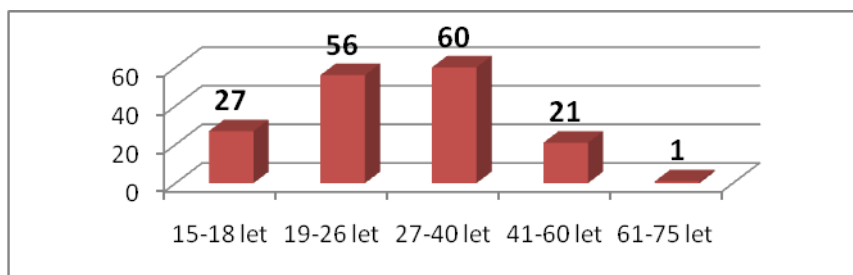
- 1) začlenění pachatelů do společnosti
- 2) podpora a pomoc obětem trestných činů
- 3) prevence kriminality a ochrana společnosti

Cílová skupina:

- ✘ Pachatelé a oběti trestné činnosti, resp. provinění, rodinní příslušníci, obce, obecně prospěšné společnosti, ochrana společnosti – preventivní programy
- ✘ Osoby propuštěné z výkonu trestu odnětí svobody, vazby, z ústavní nebo ochranné léčby, výchovy
- ✘ Děti a mládež
- ✘ Osoby v sociální krizi a nouzi

- ✘ Osoby ohrožené soci. pat. jevy
- ✘ Osoby společensky nepřizpůsobivé
- ✘ Oběti násilí

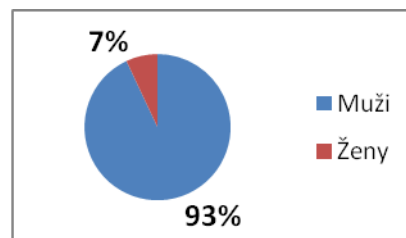
Věková struktura uživatelů:



Počty klientů:

50% klientů je z městských center a 50% z venkova.

70% klientů spadá pod soudní okres Rakovník, zbývající klienti jsou z Lounska, Prahy, Kladenska, klienti ve Věznici Oráčov pak z celé ČR (jedná se cca o 40 klientů ročně).



Spektrum úkonů PMS je zde redukováno na sociální poradenství (140 klientů) a počet zde uvedený je celkový počet nových klientů v roce 2008 (k nim je třeba připočítat aktivní věci z let minulých). Všechny služby jsou poskytovány bezplatně a kombinují v sobě – poradenství, motivační rozhovory, mediace, krizovou pomoc, kontrolu, dluhové služby, analýzu rizik a potřeb, z prostředkování následných služeb a programů, zajištění a kontrolu trestně právních institutů.

Podmínky přijetí:

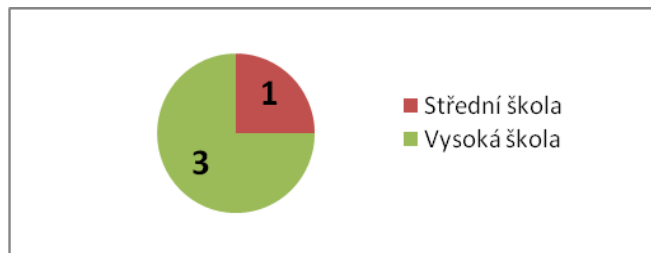
Klient musí spadat do cílové skupiny. Tzn. být účastník trestního řízení poškozený, pachatel, popř. rodinný příslušník ve vykonávacím řízení a řízení před soudem, po zahájení úkonů v přípravném řízení.

Služba je volně přístupná, bez doporučení a předchozí domluvy – spolupráce se však odvíjí dle pověření OČTŘ.

Informace o zaměstnancích:

Rakovnické středisko má celkem 4 zaměstnance (3 odborníky a 1 provozního).

Vzdělání zaměstnanců:



Návaznost po ukončení využívání služby:

Návaznost na poskytované služby existuje, v okrese Rakovník je však velmi omezená. Organizace poskytující návaznost jsou uvedeny v doplňujících informacích – spolupracující organizace.

Bylo by potřebné návaznost na okrese rozšířit. Jednalo by se o následující služby

- ✘ probační programy pro mládež
- ✘ probační programy pro dospělé (resocializace , zvládnání agresivity, osobnostní rozvoj, náhled na souvislosti trestné činnosti, aktivity zaměřené na pachatele specifických trestných činů)
- ✘ nízkoprahové služby pro závislosti
- ✘ ubytovací služby
- ✘ služby pro podporu uplatnitelnosti na trhu práce rizikových osob
- ✘ poradenství – občanské poradny
- ✘ dluhové poradenství – sanace dluhů
- ✘ mentoring
- ✘ terapeutické a socioterapeutické programy pro oběti trestné činnosti (nejen domácího násilí)

Doplňující informace:

Rakovnické středisko PMS spolupracuje za účelem rozšíření služeb blíže s těmito organizacemi

- ✘ Intervenční centrum
- ✘ Poradna pro rodinu MMV Rakovník
- ✘ OP Beroun
- ✘ Sdružení pro probaci a mediaci v justici
- ✘ Věznice Oráčov, Policie ČR, Okresní soud a státní zastupitelství Rakovník
- ✘ MCSSP v Praze
- ✘ Terapeutické a léčebné programy, praxe, pro závislosti v Praze, Kladně
- ✘ Obce a obecně prospěšné společnosti, Úřad práce Rakovník

Do budoucna středisko připravuje hned několik změn:

1. podpora vzniku specifických – probačních programů pro mládež a dospělé a jejich financování (doporučení k akreditaci)
2. skupinové aktivity
3. změny vyplývající z nového trestního zákona – domácí vězení, trest zákazu vstupu, propuštění z ochranného léčení s dohledem PMS, změny u obecně prospěšných prací

Mezi další záměry, které již jsou schváleny patří:

- ✘ personální navýšení
- ✘ přidělení služebního vozu

KLUB NEDROG

Adresa: NA STUDÁNKÁCH 2590, 269 01 RAKOVNÍK
Tel.: 604 739 121
Web: www.nedrog-rakovnik.estranky.cz
E-mail: cafourek@email.cz
Kontaktní osoba: CAFOUREK JIŘÍ

Právní forma:

Občanské sdružení

Poskytované služby:

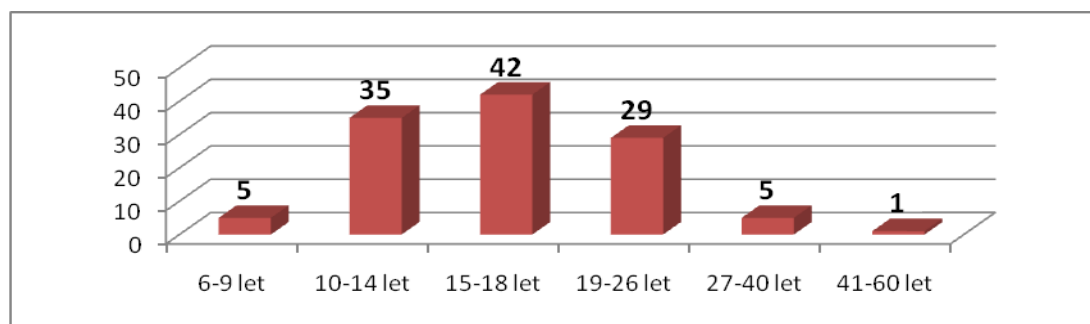
- ✘ Poradenství
- ✘ Krizová intervence
- ✘ Asistenční služba
- ✘ Přednášky
- ✘ Protidrogová prevence

Služby jsou poskytovány ambulantně nebo terénně a jsou dostupné dle potřeby klientů.

Cílová skupina:

- ✘ Děti a mládež
- ✘ Rodiny s dětmi
- ✘ Osoby ohrožené soci. pat. jevy
- ✘ Osoby společensky nepřizpůsobivé
- ✘ Osoby propuštěné z vazby, z ústavní nebo ochranné výchovy

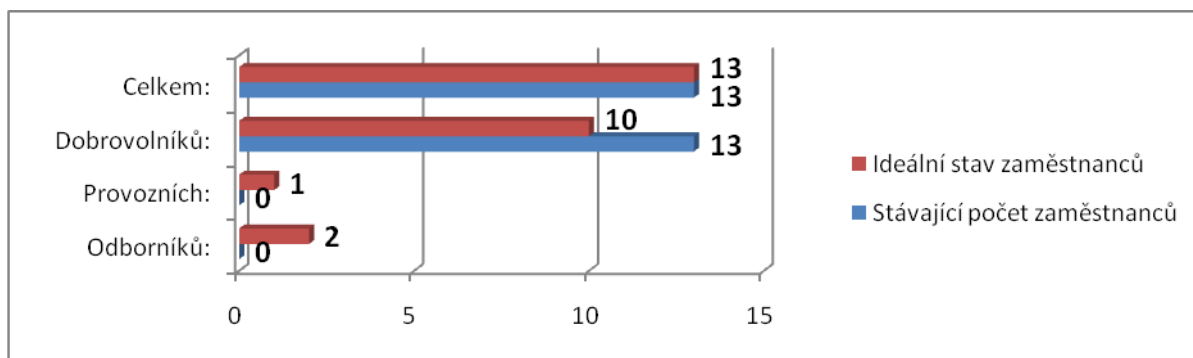
Věková struktura uživatelů:



Počty klientů:

60 klientů využívá služeb sociálního poradenství, 8 osobní asistenci, 22 klientů využilo telefonickou krizovou intervenci, krizovou pomoc vyhledalo 19 klientů a nejvíce klientů využívá terénní program – 85 osob.

Stávající počet zaměstnanců v porovnání s ideálním stavem:



Návaznost po ukončení využívání služby:

Jako návaznost uvádí Klub NEDROG protidrogové léčebny, detoxikační zařízení, psychologické poradny, probační a mediační službu. Na veškeré organizace lze získat kontakty od klubu.

PORADNA PRO RODINU, MANŽELSTVÍ A MEZILIDSKÉ VZTAHY RAKOVNÍK

Adresa: ŽIŽKOVO NÁM. 168/I, 269 01 RAKOVNÍK

Tel.: 313 512 657, 604 501 166

Web: www.poradna-rakovnik.cz

E-mail: r.poradna@quick.cz

Kontaktní osoba: PhDr. ŠKÁBOVÁ MARCELA

Zřizovatel:

Středočeský kraj Krajský úřad

Právní forma:

Příspěvková organizace

Poskytované služby:

✘ Odborné sociální poradenství

Časově je poradna dostupná každý všední den v následujících hodinách

Po: 8:00-15:00 pro zvané klienty do 18:00

Út: 8:00-17:00

St: 8:00-16:00 pro zvané klienty do 18:00

Čt: 8:00-17:00

Pá: 8:00-15:00

Cílová skupina:

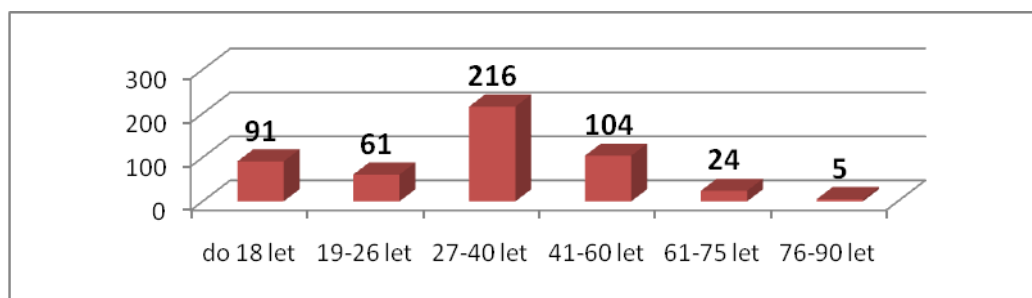
✘ Rodiny s dětmi

✘ Osoby v sociální krizi a nouzi

✘ Oběti násilí

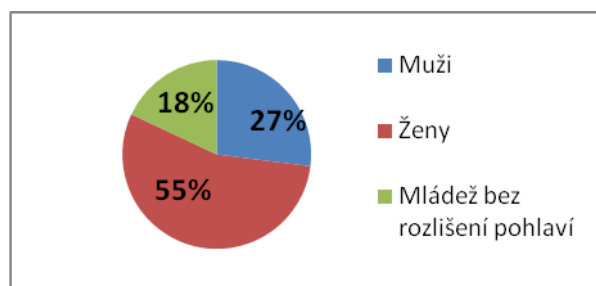
✘ Senioři

Věková struktura uživatelů:



Počty klientů:

- ✘ V roce 2008 využívalo služby sociálního poradenství 510 stálých klientů (2 022 konzultací).
- ✘ Telefonickou krizovou intervencí využilo 238 lidí.
- ✘ Krizová pomoc zaznamenala v daném roce 2 677 kontaktů a intervencí.



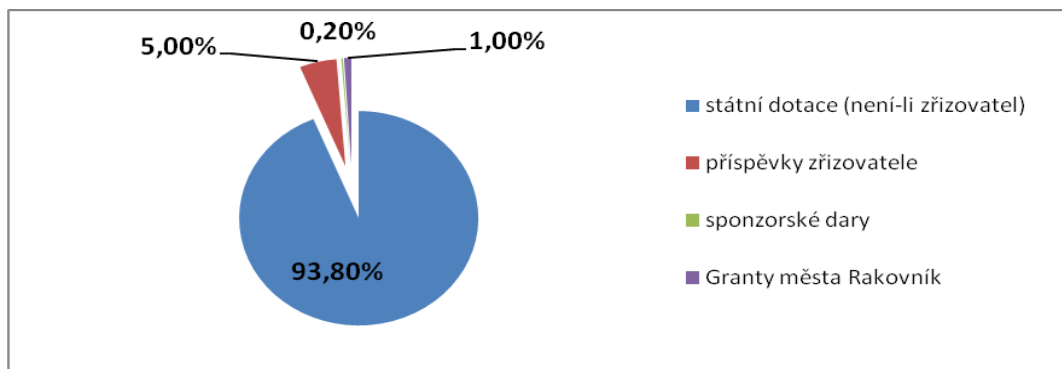
Místo	Počet	Místo	Počet	Místo	Počet
Rakovník	38%	Nové Strašecí	7,6%	Anonymně	7,5%
Mimo okres	6,3%	Jesenicko	3,1%	Křivoklátsko	6,4%
Novostrašecko (bez N.S.)	5,9%	Čistá, Senomaty, Lubná	7,1%	Poddžbánsko	10,4%
Balkán	7,8%				

Nelze uvádět procenta (nebo snad počty) jmenovitě u jednotlivých obcí mikroregionů, neboť by se tím porušila povinná mlčenlivost. S ohledem na počty obyvatel v některých sídlech by se tito klienti téměř přímo označili.

Podmínky pro přijetí:

Klienti musejí spadat do cílové skupiny – osoby v krizi bez omezení věku od 16 let výše, bez doporučení, bez udání osobních údajů.

Finanční zdroje v roce 2008:



Financování nákladů v roce 2008:

Neinvestiční náklady:	4 967 000 Kč
Investiční náklady:	0 Kč
Náklady celkem:	4 967 000 Kč

Náklady jsou uvedeny celkově pro poradnu a Intervenční centrum.

Návaznost po ukončení využívání služby:

Návaznost po ukončení využívání služeb tvoří další jakékoliv poradenské pracoviště – např. občanská poradna.

Doplňující informace:

Poradna spolupracuje s různými organizacemi za účelem rozšíření poskytovaných služeb. Mezi spolupracující organizace patří – Oddělení sociálně-právní ochrany dětí, okresní soud, pedagogicko-psychologická poradna, úřad práce, školy, někteří praktičtí a speciální lékaři, probační a mediační služba, poradna pro uživatele sociálních služeb.

V současné době se řeší prostorové podmínky pro poskytování služby. Stále se jedná o vytypovaných prostorách. Vzhledem k tomu, že je zřizovatelem SK KÚ, musí se vše, co se týká pronájmu, majetku, finančních zdrojů a jejich využití, projednat a nechat schválit zřizovatelem.

Na otázku v dotazníku o poskytovaných službách zda má služba dostatečné zázemí byly vypsány následující odpovědi:

- ✘ „Prostory pro klienty jsou nedostatečné, chybí konzultovány, čekárna, sociální zázemí pro pracovníky, musíme komplikovaně kombinovat časy pro konzultace tak, abychom zajistili alespoň trochu anonymitu a bezpečí pro klienty.“
- ✘ Prostory nemají klimatizaci, čekárna není odvětraná, s umělým osvětlením.
- ✘ Ze zpětných vazeb klientů a hodnotících dotazníků bývají nejčastější podněty právě k prostoru, vybavení interiéru – vesměs má poradna zařízení z roku 1994, kdy byla založena.

- ✘ Nejistota finančních zdrojů – plná závislost na dotaci MPSV – opakovaně počátkem roku řeší poradna nedostatek finančních prostředků – (1. splátka dotace 2009 přišla až 26. 3. 2009 – tedy pracovníci RP bez výplat za leden a únor, penalizace zpožděných odvodů, prodleva v platbách za služby).
- ✘ „Z finančních důvodů omezování možnosti udržování profesních kompetencí pracovníků natož na rozvoj, přičemž zájem obyvatelstva o služby se stále zvyšuje, narůstá počet konzultací i klientů. Zakázky klientů, které se částečně proměňují i v souvislost s celkovým sociálním a politickým vývojem v zemi, nás vedou k potřebě neustálého průběžného vzdělávání. Pracovníci nejsou s ohledem na finanční situaci náležitě odměňováni. V souvislosti s posledním vývojem je i riziko omezování a redukce rozsahu služby kvůli nedostatku finančních prostředků. Přitom více než 85% naší klientely jsou lidé na hranici sociální potřeby či mírně nad ní.“

ZAŘÍZENÍ SOCIÁLNÍ INTERVENCE – INTERVENČNÍ CENTRUM

Adresa: JANA PALACHA 1643, 272 80 Kladno
Tel.: 312 292 333-5
Web: www.zsi-kladno.cz
E-mail: ic.stredocesky@seznam.cz
Kontaktní osoba: PhDr. PETRÁKOVÁ JANA

Zřizovatel:

Středočeský kraj

Právní forma:

Příspěvková organizace

Poskytované služby:

✘ Intervenční centrum

Centrum je dostupné v pracovních dnech v následujících hodinách:

Po: 8:00-15:00 Út: 8:00-17:00 St: 8:00-17:00

Čt: 8:00-17:00 Pá: 8:00-14:00

Služba je poskytována ambulantně nebo terénně ve městě Kladno.

Cílová skupina:

✘ Rodiny

✘ Osoby ohrožené domácím násilím

Stávající počet zaměstnanců:

Intervenční centrum zaměstnává 4 osoby (2 – VOŠ; 2 – VŠ). Další jeden zaměstnanec má poloviční úvazek. Tento stav je momentálně vyhovující.

Doplňující informace:

Intervenční centrum je v provozu od 1. 4. 2010.

Údaje o klientech nemohou být zveřejněny z důvodu mlčenlivosti.

DĚTSKÝ DOMOV A ŠKOLNÍ JÍDELNA NOVÉ STRAŠECÍ

Adresa: OKRUŽNÍ 647, 271 01 NOVÉ STRAŠECÍ
Tel.: 313 572 136, 313 574 181
Web: www.strasidylko.cz
E-mail: reditel@strasidylko.cz
Kontaktní osoba: KRŠKO ALEXANDR

Zřizovatel:

Středočeský kraj

Právní forma:

Příspěvková organizace, školská právnická osoba

Poskytované služby:

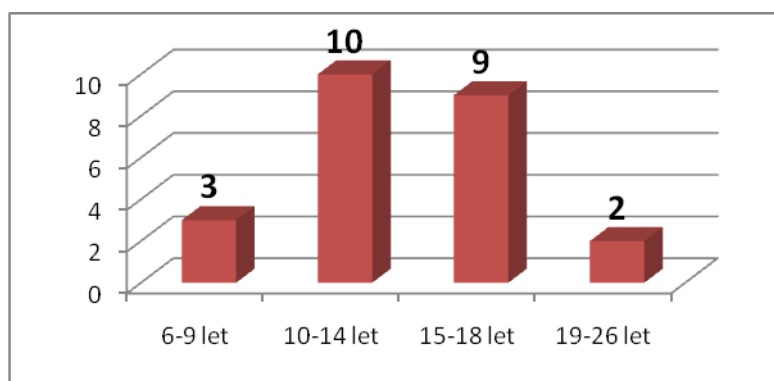
- ✘ Výchova dětí s nařízenou ústavní výchovou
- ✘ Poradenské služby
- ✘ Sociální terapie zážitkem
- ✘ Práce s biologickými rodinami umístěných dětí
- ✘ Příprava centra pro rodinu

Dětský domov samozřejmě funguje nepřetržitě po celý rok.

Cílová skupina:

- ✘ Děti a mládež
- ✘ Osoby v sociální krizi a nouzi
- ✘ Osoby ohrožené soci. pat. jevy
- ✘ Osoby společensky nepřizpůsobivé

Věková struktura uživatelů:



Počet klientů a kapacita:

- ✘ 24 umístěných dětí a v návaznosti jejich rodiny, potencionální pěstouni, hostitelé atd.
- ✘ Dětský domov je sice v Novém Strašecí, ale působnost je podstatně širší, v podstatě v celém Středočeském kraji. Všechny děti mají ve Středočeském kraji původní bydliště.

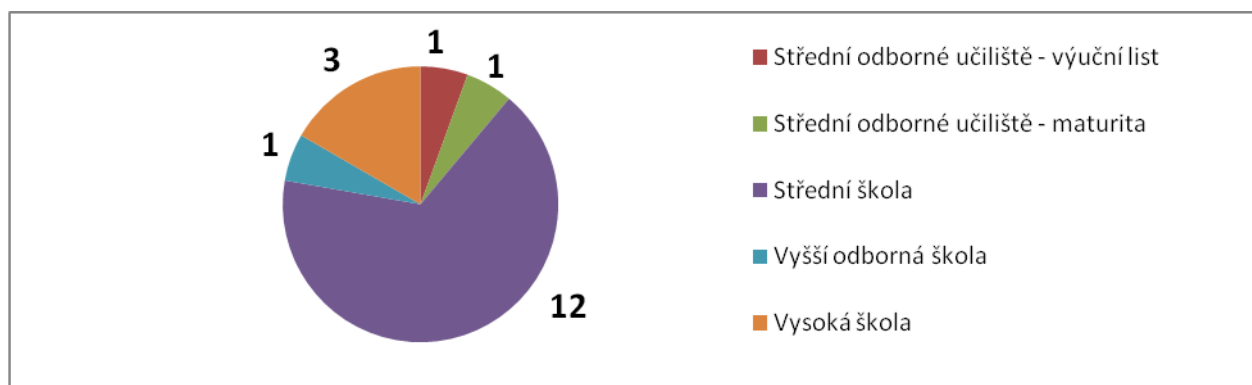
Podmínky pro přijetí:

Podmínkou je nařízená ústavní výchova nebo předběžné opatření. K poradenství je pak potřeba jen ochota spolupracovat. Služba je dostupná po předchozí domluvě nebo na doporučení odborného pracoviště.

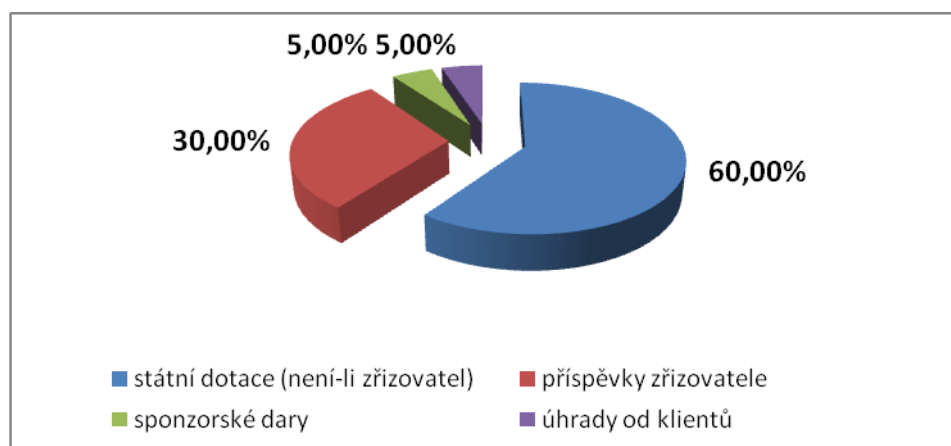
Stávající počet zaměstnanců:

Dětský domov zaměstnává 18 osob. Z toho 14 jsou odborníci a 4 provozní pracovníci. Byla by ovšem zapotřebí spolupráce s externími odborníky (psycholog, etoped...).

Dosažené vzdělání zaměstnanců:



Finanční zdroje v roce 2008:



Financování nákladů v roce 2008:

Neinvestiční náklady:	4 300 000 Kč
Investiční náklady:	570 000 Kč
Náklady celkem:	4 870 000 Kč

Návaznost po ukončení využívání služby:

Návaznost po ukončení využívání služeb dětského domova tvoří bydlení na půli cesty poskytované Klubem přátel dětí dětských domovů Nové Strašecí a bydlení a asistence Dům na půli cesty Kralupy. Rozšířením bytů na půli cesty nebo startovacích bytů by se návaznost zlepšila.

Doplňující informace:

Dětský domov spolupracuje s různými organizacemi, které tak rozšiřují poskytované služby. Jedná o poskytování ambulantních služeb a péči o ohroženou rodinu. Mezi spolupracující organizace se řadí Člověk hledá člověka o.s. a Katedra sociální práce Filosofické univerzity UK Praha.

V budoucnosti hodlá domov snížit kapacitu a poskytnout služby ohroženým rodinám, vyhledávat a připravovat pěstounské rodiny a pokud bude potřeba nabídnout jim asistenci.

Domov začne poskytovat ambulantní služby a hodlá rozšířit personál o terénního pracovníka.

Bohužel chybí prostory a prostředky na externí odborníky – psycholog, etoped.

MATEŘSKÉ CENTRUM PALEČEK

Adresa: FOJTÍKOVA 2296, 269 01 RAKOVNÍK
Tel.: 739 544 146
Web: www.mc-palecek.com
E-mail: pavlina.jirkovska@atlas.cz
Kontaktní osoba: Mgr. JIRKOVSKÁ PAVLÍNA

Právní forma:

Občanské sdružení

Poskytované služby:

Sdružení nabízí velké množství různých aktivit nejen pro děti, ale i pro jejich rodiče. Mezi tyto aktivity patří: všestranný rozvoj dětských schopností, Klub dvojčat, pondělní herna pro miminka, jazykové kurzy pro děti i dospělé, celotýdenní dopolední herna pro děti 0-4 roky – Waldorfská pedagogika, šikulení, cvičení, Kurzy masáží kojenců, odpolední kroužky pro děti 3-7 let – cvičení, keramika, angličtina, malování, podvečerní kurzy pro rodiče – keramika, scrapbook, Klub šikovných maminek, možnost trávit čas s dětmi na dětském hřišti MC.

Časově je centrum dostupné každý všední den v následujících hodinách:

Po: 9:00-12:00 / 14:30-18:00 Út: 9:00-12:00 / 14:30-19:30 St: 9:00-12:00 / 14:30-18:00
Čt: 9:00-12:00 / 14:30-18:00(20:00) Pá: 9:00-12:00 / 14:30-16:00

Cílová skupina:

- ✘ Děti a mládež
- ✘ Rodiny s dětmi
- ✘ Osoby jinak zdravotně postižené – kombinované vady

Věková struktura uživatelů:

Služby mateřského centra jsou určeny předškolním dětem a jejich rodičům. Udání věku tedy není proto centrem vyžadováno.

Služby jsou poskytovány klubovou formou.

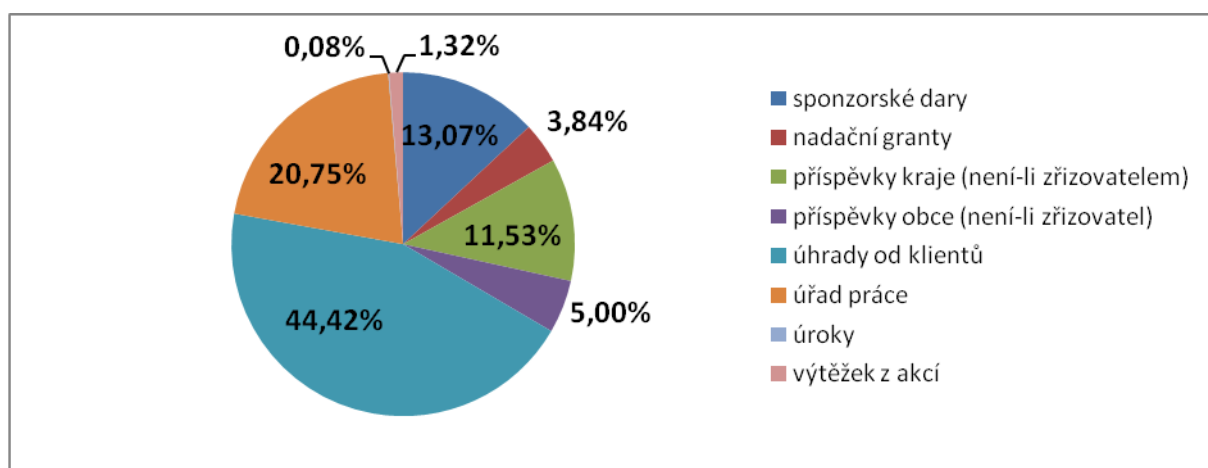
Počet klientů a kapacita:

- ✘ V roce 2008 využilo 1578 dětí služby rané péče a 1458 dospělých využilo sociálně aktivizační služby pro rodiny s dětmi.
- ✘ Mezi klienty patří převážně maminky, mužů mezi klienty není mnoho.

Stávající počet zaměstnanců:

Mateřské centrum zaměstnává 3 osoby. Ideálním stavem by byli 4 stálí zaměstnanci. Dále centru s provozem pomáhá cca 10 dobrovolníků. Jsou to aktivní maminky a jejich počet se mění dle aktuální potřeby.

Finanční zdroje v roce 2008:



Financování nákladů v roce 2008:

Neinvestiční náklady:	401 781,60 Kč
Investiční náklady:	0 Kč
Náklady celkem:	401 781,60 Kč

Doplňující informace:

Za účelem výměny zkušeností spolupracuje mateřské centrum s dalšími MC. Dále spolupracují s mateřskými školami kvůli socializaci dětí.

Do budoucna by centrum chtělo získat prostředky na dovybavení dětského hřiště. Zřídít zastřešený prostor pro kočárky. Potřebná by také byla modernizace vybavení a školení personálu.

JESLE RAKOVNÍK

Adresa:	NA SEKYŘE 1765, 269 01 RAKOVNÍK
Tel.:	313 512 606
Web:	http://www.mesto-rakovnik.cz/jesle
E-mail:	murako.jesle@cmail.cz
Kontaktní osoba:	BENEŠOVÁ ALENA

Zřizovatel:

Město Rakovník

Právní forma:

Organizační složka města

Poskytované služby:

Zdravotní a výchovné péče o děti ve věku 18-36 měsíců
celoměsíční docházka
pětidenní docházka
hlídací hodinová služba

Jesle jsou v provozu od pondělí do pátku a to vždy od 6:30 do 16:00 hodin.

Cílová skupina:

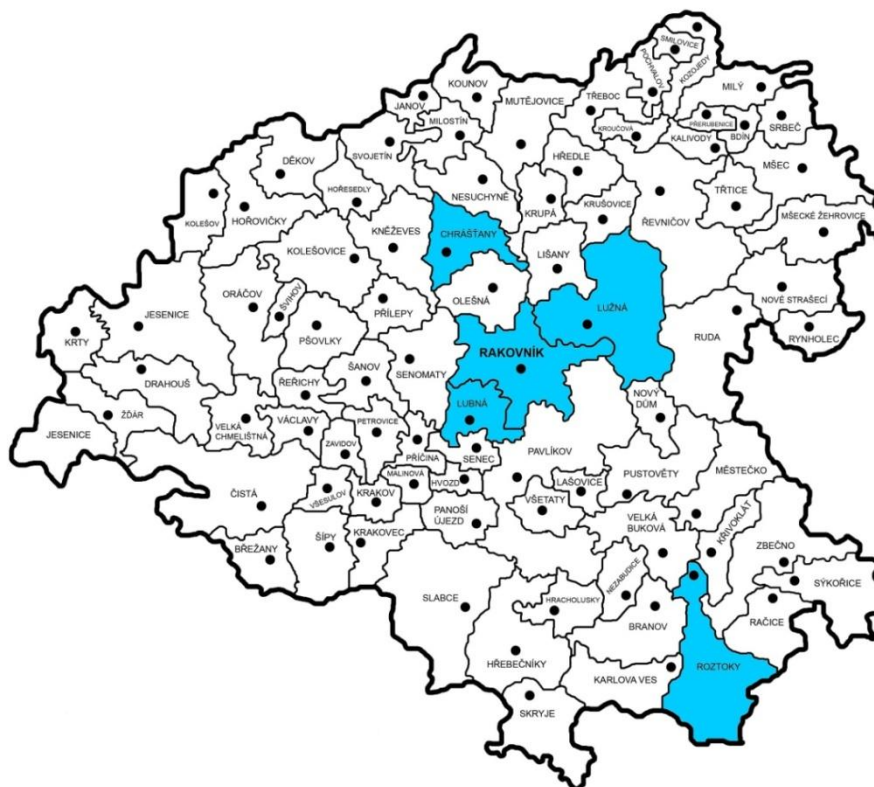
- ✘ děti a mládež
- ✘ rodiny s dětmi

Počet klientů a kapacita:

Jesle navštěvuje 30 dětí. Dívky a chlapci jsou zastoupeni rovnoměrně (50%-50%).

Počty klientů a mapa působnosti:

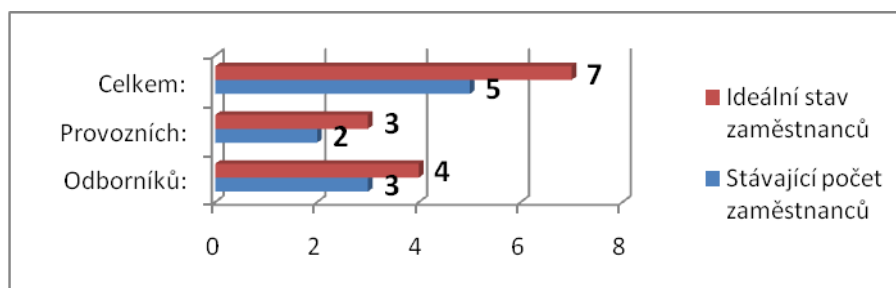
Místo	Počet	Místo	Počet	Místo	Počet
Rakovník	25	Lubná	1	Lužná	2
Roztoky	1	Chrástany	1		



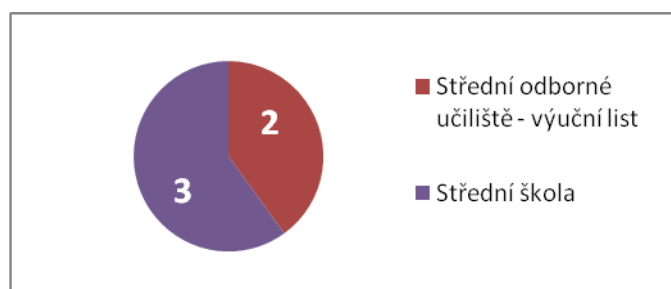
Podmínky pro přijetí:

Jedinou podmínkou pro přijetí do jeslí je věk dítěte mezi 18 a 36 měsíci.

Stávající počet zaměstnanců v porovnání s ideálním stavem:



Dosažené vzdělání zaměstnanců:



ZÁKLADNÍ ŠKOLA

ČS. ARMÁDY 213, 271 01 NOVÉ STRAŠECÍ

Adresa: ČS. ARMÁDY 213, 271 01 NOVÉ STRAŠECÍ
Tel.: 313 572 103
Web: ---
E-mail: spsstraseci@quick.cz
Kontaktní osoba: Mgr. PROCHÁZKA MILOŠ

Zřizovatel:

Středočeský kraj

Právní forma:

Příspěvková organizace

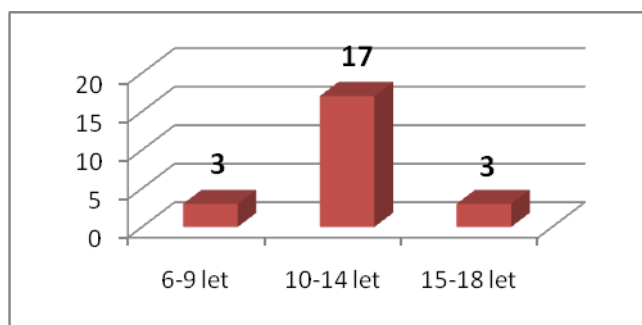
Poskytované služby:

- ✘ Základní vzdělání – praktická a speciální škola
Škola je k otevřena každý všední den a to od 7:30 do 16:00.

Cílová skupina:

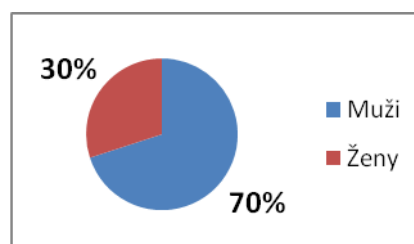
- ✘ Děti a mládež

Věková struktura uživatelů:



Počet klientů a kapacita:

- ✘ 23 klientů využívajících služby školy.
- ✘ 21 dětí je z rakovnického okresu, zbylé 2 jsou z okresu Kladno.



Podmínky pro přijetí:

Klienti jsou přijímáni a zařazováni na základě psychologického vyšetření. Služba je přístupná bez předchozích doporučení.

Informace o zaměstnancích:

Organizace má 6 zaměstnanců, až na jednoho provozního technika (SOU – výuční list) jsou všichni vedeni jako odborníci a mají vysokoškolské vzdělání. Pro organizaci je tento stav zaměstnanců dostačující.

Doplňující informace:

Škola je financována plně ze zdrojů zřizovatele.

Bližší spolupráce je vedena s Pedagogicko psychologickou poradnou Rakovník, sdružením Nedrog a Policií ČR

DŮM DĚTÍ A MLÁDEŽE, RAKOVNÍK

Adresa: NERUDOVA 504, 269 01 RAKOVNÍK
Tel.: 313 515 438
Web: <http://ddmrako.cz>
E-mail: ddmrako@iol.cz
Kontaktní osoba: CÍROVÁ MARIE

Zřizovatel:

Středočeský kraj

Právní forma:

Příspěvková organizace

Poskytované služby:

- ✘ Hlavní účel a předmět činnosti – zák. č. 76/1978 Sb. o školských zařízeních
- ✘ DDM – hlavní účel předmětu činnosti §19 zák. č. 76/1978 Sb.

DDM je v provozu denně a to v následujících hodinách:

Po: 8-18 Út: 8-19 St: 8-18 Čt: 8-20

Pá: 8-14 So: 8-14 Ne: 12-18

Dále dle domluvy (nabídky k pořádání akcí organizací, klubů, spolků apod.).

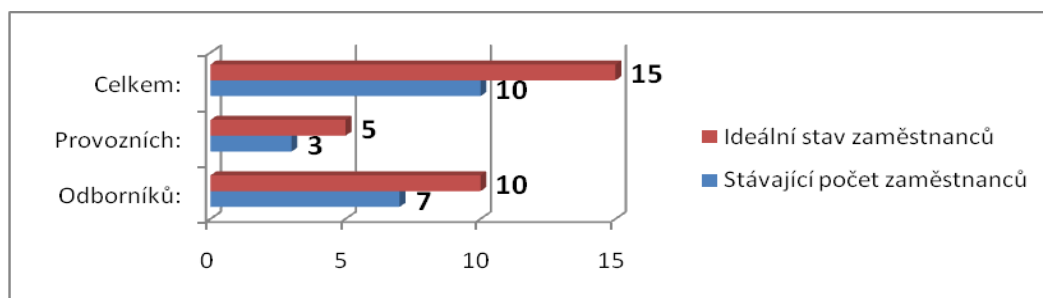
Služby jsou poskytovány terénní nebo klubovou formou.

Cílová skupina:

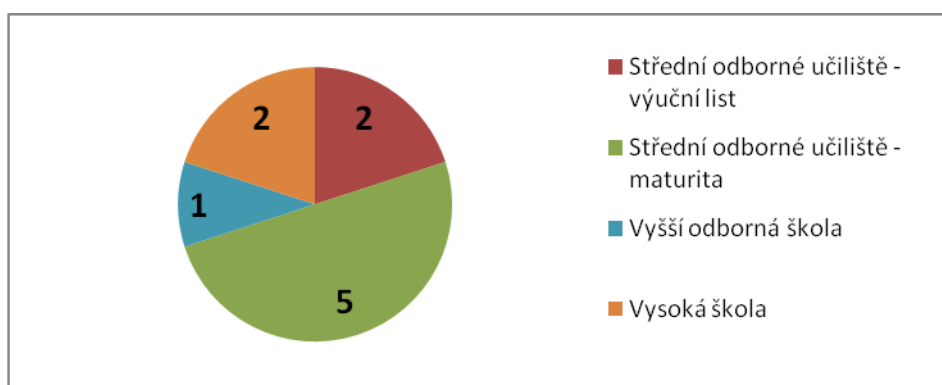
- ✘ Děti a mládež
- ✘ Rodiny s dětmi
- ✘ Senioři

Stávající počet zaměstnanců v porovnání s ideálním stavem:

V grafu jsou znázorněni pouze interní zaměstnanci, dalších 62 dobrovolníků pracuje pro DDM externě.



Dosažené vzdělání zaměstnanců (uvedeni jsou pouze interní zaměstnanci):



OS ČESKÝ ČERVENÝ KŘÍŽ, RAKOVNÍK

Adresa: PALACKÉHO 76, 269 01 RAKOVNÍK
Tel.: 313 512 994
Web: www.cervenykriz.eu
E-mail: rakovnik@cervenykriz.eu
Kontaktní osoba: KRAUSOVÁ LIBUŠE

Právní forma:

Organizační jednotka sdružení

Poskytované služby:

Červený kříž není poskytovatelem služeb, jedná se spíše o aktivity.

- ✘ Výuka první pomoci pro děti a mládež
- ✘ Výuka první pomoci pro dospělé
- ✘ Kurzy pořádané na základě akreditací MŠMT nebo MZ (vzdělávání pedagogů)
- ✘ Dárcovství krve
- ✘ Přednáškové akce

Kancelář ČČK je k dispozici ve všední dny mezi 9 a 11 hodinou.

Cílová skupina:

- ✘ Děti a mládež
- ✘ Senioři

Doplňující informace:

Posláním ČČK je zejména předcházet a zmírňovat utrpení, chránit zdraví, život a úctu k lidské bytosti, podporovat vzájemné porozumění, přátelství a mír mezi národy bez rozdílů národnostních, rasových, náboženských, třídních a politických a usilovat o naplňování základních principů hnutí Červeného kříže.

Veškerá činnost Českého červeného kříže vyplývá z tohoto poslání. Poslání ČČK je definováno ve Stanovách. Základními principy hnutí Červeného kříže se rozumí sedm principů: Humanita, neutralita, nestrannost, nezávislost, dobrovolnost, jednota a světovost. (doplňující informace pocházejí z oficiálního webu ČČK)

3.7.2 Další spolupracující instituce v oblasti sociálně patologických jevů

V návaznosti na výstupy pracovní skupiny Pro rodinu, děti, mládež a prevenci sociálně patologických jevů proběhla diskuse odborníků z rakovnického regionu v oblasti sociálně patologických jevů. Ve spolupráci vrcholného managementu a odborných pracovníků Policie ČR, Probační a mediační služby ČR střediska Rakovník, Vězeňské služby ČR Věznice Oráčov, Městské policie Rakovník, OS Rakovník a OSZ Rakovník byly shromážděny náměty k doplnění analytické části a sociodemografické analýzy komunitního plánu dotýkající tuto oblast.

Instituce, které zde působí jsou zřizované především státem a společností jsou vnímány v roli kontrolní a represivní. Vymezení činností nevyplývá ze Zákona č. 108/2006 Sb. o sociálních službách. Organizace mají jasně vymezené úkoly vlastními zákony. Z plnění zákonných úkolů však vyplývají jednoznačně přesahy především do oblasti prevence kriminality. Proběhlá diskuse je vyjádřením zájmu odborné veřejnosti hledat další cesty k účinné prevenci, přičemž je i nabídkou vlastního potenciálu organizací ve prospěch prevence kriminality.

V rakovnickém regionu je poskytování sociálních služeb v oblasti prevence sociálně patologických jevů funkční pouze na základní - institucionální úrovni. Na úrovni měst a obcí jsou doplňovány městskou policií a sociálními odbory. Preventivní programy doplňují dále školská zařízení. Jedinou sociální službou v regionu, která je odborníky respektovaná pro její přesahy do oblasti prevence kriminality, je Poradna pro rodinu manželství a mezilidské vztahy Rakovník. V průběhu roku 2010 bohužel došlo k přemístění Intervenčního centra pro osoby ohrožené domácím násilím z Rakovníka do Kladna.

Chybějící služby v regionu jsou vnímány jako potenciál pro rozvoj služeb, když jejich dlouhodobá absence otevírá vstřícnost fungujících institucí ke spolupráci. Je možné očekávat podporu vzniku nových služeb, jejich využívání a ověřování efektivity, ochotu diskutovat případovou práci a v diskusi odborníků a představitelů samospráv hledat opatření k naléhavým problémům. Potenciálem je zde i Věznice Oráčov s průměrně umístěnými šesti sty odsouzenými ve VTOS.

Přehled potřeb, které přispívají ke snížení rizik v definovaných oblastech:

Stěžejním požadavkem je dostupnost a nízkoprahovost služeb, když způsoby řešení mohou být dále s odborníky konzultovány a společně hledány možnosti jejich realizací.

- psychiatrická péče - dětská + se zaměřením na závislosti + pro dospělé dostupná a skýtající možnost konzultací případů odborníků (vč. OČTŘ)
- dostupnost záchytné stanice pro osoby intoxikované
- startovací bydlení a zaměstnání pro osoby propuštěné z VTOS bez zázemí se sociálními službami
- podporované zaměstnávání včetně zaměstnávání odsouzených ve výkonech trestů – odnětí svobody, alternativních trestů
- dostupnost sociálního bydlení pro osoby bez přístřeší se sociálními službami
- bezplatné poradenství v oblasti financí a zadluženosti
- bezplatné právní poradenství a poradenství návazných odborných služeb (včetně motivace)
- aktivity zaměřené na zvládání agresivního chování a čelení agresivnímu jednání
- koordinované preventivní programy ve školách
- mentoring – profesionální doprovázení klientů k rozvoji vlastních schopností řešit problémy
- terapeutické služby v oblasti závislostí + nízkoprahové služby Harm reduction
- volnočasové aktivity zaměřené na rizikovou mládež

3.7.3 Navrhované priority, opatření a aktivity – Děti, mládež, rodina a prevence sociálně patologických jevů

Priority	Opatření	Aktivity
17. Zajištění volnočasových aktivit	17.1. Rozvoj aktivit v oblasti zajištění volného času	17.1.1. Podpora neziskových organizací pracujících s dětmi a mládeží 17.1.2. Podpora sportovních klubů 17.1.3. Výstavba a údržba sportovních zařízení 17.1.4. Zajištění bezúhonných a vyškolených osob, které by se věnovali práci s mládeží 17.1.5. Podpora vzniku klubů pro náctileté
18. Podpora aktivit pro rodiny s malými dětmi	18.1. Podpora a rozvoj rodinných center a sdružení pracujících s dětmi	18.1.1. Informovat o činnosti centra i mimo město Rakovník (letáky, webové stránky) 18.1.2. Podpora a rozvoj služeb rodinných center
	18.2. Podpora vzniku nových rodinných center	18.2.1. Podpora vzniku nových rodinných center na obcích
19. Zlepšení pracovních podmínek pro matky s dětmi	19.1. Zlepšení pracovních podmínek pro matky s dětmi	19.1.1. Prodloužení provozní doby u jeslí, MŠ, školních družin 19.1.2. Rekvalifikační kurzy na pro matky na MD 19.1.3. Zjistit možnosti zaměstnání na zkrácený úvazek (informovanost organizací)
20. Prevence sociálně patologických jevů	20.1. Spolupráce institucí zabývajících se soc.patologickými jevy a jejich prevencí	20.1.1. Koordinace výstupů a statistik ve prospěch úprav místních podmínek + provázaná kontrola 20.1.2. Konzultace případové práce a společné odborné hledání opatření – využití stávajících mezirezortních setkání 20.1.3. Preventivní vzdělávací akce

	<p>20.2. Zajištění dostupnosti chybějících služeb</p>	<p>20.2.1. Zajištění dětské psychiatrické péče 20.2.2. Dostupnost zachytné stanice pro intoxikované osoby 20.2.3. Terapeutické a harm reduction služby v oblasti závislostí 20.2.4. Mentoring- profesionální doprovázení klientů 20.2.5. Bezplatné dluhové a právní poradenství 20.2.6. Podporované zaměstnávání 20.2.7. Dostupnost sociálního bydlení pro osoby bez přístřeší se sociálními službami</p>
	<p>20.3. Inicivace programů zaměřených na prevenci trestné činnosti</p>	<p>20.3.1. Volnočasové aktivity zaměřené na rizikovou mládež 20.3.2. Programy zaměřené na zvládání agresivity, probační programy pro mladistvé a dospělé pachatele trestné činnosti</p>